

سكة
sikka

مهرجان سكة للفنون والتصميم
SIKKA ART & DESIGN FESTIVAL



دليل سكة 2025

NEW CREATIVITY. SAME PATH. | إبداع يتجدد على نفس السكة |

@sikkaplatform | @alshindaghamuseum

جدول المحتويات

حول سكة بيوت سكة	01 02
بيت 1: مركز الزوار	a
بيت 341: بيت ربالي تي	b
بيت 207: بيت الخزف	c
بيت 206: دار اللوعوي و حناياها	d
بيت 436: دار العطايا و تلسياها	e
بيت 200: دار الذكريات و صداها	f
بيت 416: بيت الزعفران	g
بيت 348: 7X & KHDA	h
بيت 349: تودا - ثياتر اوف ديجيتال ارت	i
بيت 202: أرشفة الحاضر	j
بيت 203: بيت تصميم المسرح العالمي	k
بيت 355: بيت روائع - بيت الخارريف" - مبادرة تابعة لوزارة التربية والتعليم	l
بيت 196: ذا وركشوب دي اكس بي: الثقافة الحضرية	m
بيت 353: البيت الخليجي	n
بيت 164: بيت التصميم وتجلياته	o
بيت 357: مجتمع ثيرتئين الإبداعي	p

الفون العامة

الجداريات

فعاليات

الوصول إلى سكة

مواعيد المهرجان

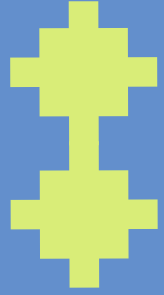
03

04

05

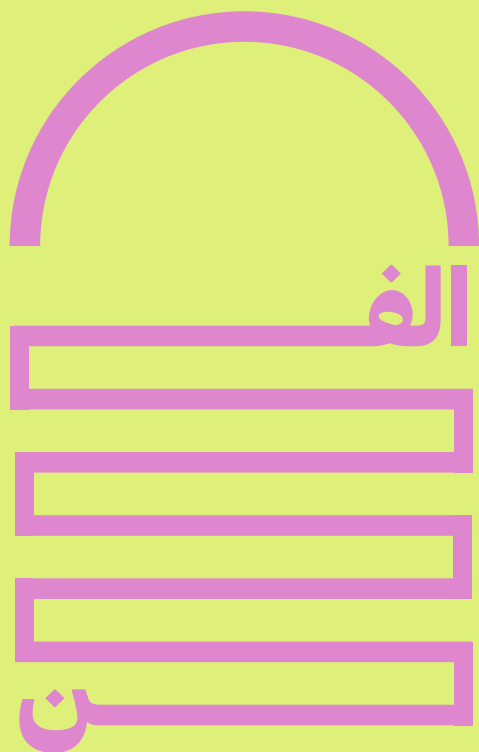
06

07

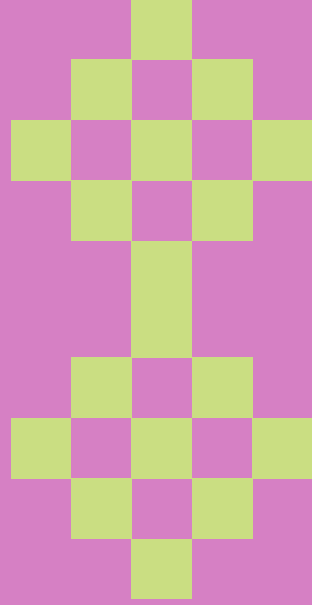




+



حول
سكة



مهرجان سكة للفنون والتصميم

يشكل مهرجان سكة للفنون والتصميم الذي يقام تحت رعاية سمو الشيخة لطيفة بنت محمد بن راشد آل مكتوم، رئيسة هيئة الثقافة والفنون في دبي، أحد أهم مكونات مشهد دبي الإبداعي ويندرج تحت مظلة "موسم دبي الفني"، ويهدف إلى توفير منصة مبتكرة تجمع شتى أنواع الفنون، وتحث في الوقت نفسه المواهب الواعدة والفنانين الشباب من الإمارات ومنطقة الخليج، وتسعى "دبي للثقافة" من خلاله إلى تعزيز قوة الصناعات الثقافية والإبداعية في دبي، وتهيئة بيئة مستدامة قادرة على دعم أصحاب المواهب، وتمكينهم من المساهمة في إثراء المشهد الفني المحلي، تجسيداً لرؤية "دبي الثقافية" الرامية إلى ترسيخ مكانة الإمارة مركزاً عالمياً للثقافة، حاضنة للإبداع، وملتقى للمواهب.

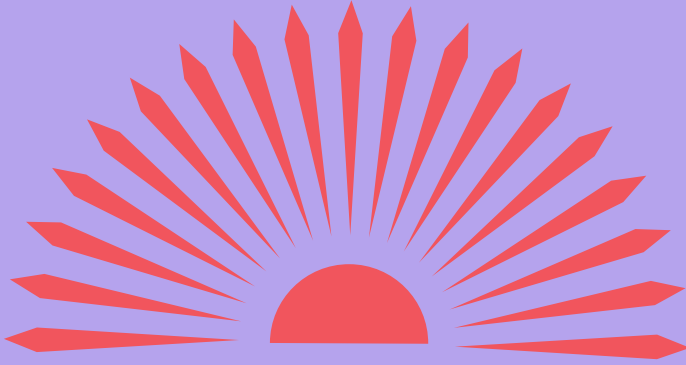
تقام النسخة 13 من المهرجان من 31 يناير وحتى 9 فبراير 2025 في حي الشندغة التاريخي ضمن استراتيجية جودة الحياة في دبي، وتقدم للجمهور مجموعة واسعة من الأعمال الفنية من إبداع فنانين إماراتيين وفنانين مقيمين في الإمارات ودول مجلس التعاون الخليجي، إضافة إلى ورش وحوارات في مختلف مجالات الصناعات الثقافية والإبداعية، وأعمال الفن في الأماكن العامة، والعروض الحية، ومشاريع المأكولات والمشروبات المحلية، وغيرها من الفعاليات التي تقام ضمن أجواء ملهمة تعكس قدرات دبي الإبداعية.





دليل سكة 2025

بيوت
سكة



بيت 1 | "مركز الزوار"

معرض "World Unseen" الذي أطلقته Canon يدعو المبصرين وفاقدي وضعاف البصر إلى خوض تجربة تصوير فوتوغرافي غير تقليدية. يضم المعرض صوراً فوتوغرافية مزودة بطبوعات بارزة، وأوصاف صوتية، ومؤثرات سمعية، ونصوص بلغة برايل، مما يتيح للزوار التفاعل مع الأعمال الفنية بطرق تتجاوز مجرد الرؤية. تعكس هذه المبادرة التزام Canon بجعل الفن متاحاً للجميع وتعزيز دمج الجميع في تجربة بصرية وحسية متكاملة. ومع إقامة المعرض في عدة مدن حول العالم، تستخدم حملة "World Unseen" تكنولوجيا Canon لجعل الفن والتصوير الفوتوغرافي متاحاً للجميع، مما يرسّخ تجربة أكثر شمولية وانفتاحاً على مختلف الحواس.

برنارد جواريه - مؤسسة كلمات

بيل سميث

برينت ستيرتون

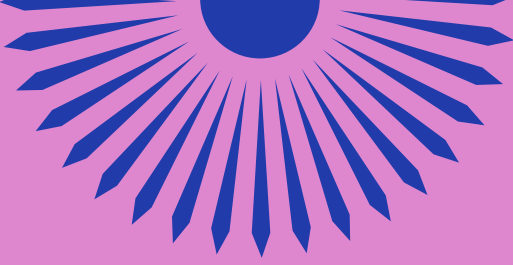
مصطفى عذاب

نعيم شدياق

سامو فيديك

يعقوب الحمادي





بيت 341 | "بيت ريالتي"

نستكشف في هذا البيت التداخل بين التقاليد والابتكار، حيث يلتقي التراث الشعبي بإيقاعات المستقبل. يعيد هذا المعرض تصوّر السرديات الثقافية من خلال عدسة التكنولوجيا، ناسجاً الماضي بالحاضر لتشكيل رؤى المستقبل.

في خضم التحول السريع الذي نشهده اليوم، تقف هذه الأعمال المعروضة من تركيبات تفاعلية، وفن توليدي، وأشكال رقمية، كبوابات تدعو المشاهدين للتأمل في التطور الحاصل في مواضيع الهوية والذاكرة والتصميم أيضاً. يحتفي هذا المعرض، بدءاً من الأتماط التراثية التي تُعاد قراءتها عبر الخوارزميات، وصولاً إلى المجسمات الحركية التي تتفاعل مع اللمس البشري، بالحوار المتناغم بين التاريخ والتقدم. ويسلط الضوء على الدور المحوري الذي تلعبه التكنولوجيا في الحفاظ على التراث، وفي الوقت ذاته، تحفيزها للتطور—مُحوّلة التقاليد الخالدة إلى تعبيرات ديناميكية عن الثقافة المعاصرة. يدعونا هذا البيت للتأمل في دور الفن والابتكار في بناء جسور عبر الأزمنة، وإعادة صياغة علاقتنا بالتراث في عالم تتسارع فيه التغيرات المستمرة. إنه ليس مجرد معرض، بل هو مساحة للتفكير والحوار والتواصل—دعوة للانطلاق في رحلة بين الماضي والحاضر ؛ بين ما كان وما هو الآن، ونحو ما يمكن أن يكون.



مجموعة الفن + التكنولوجيا

د. أحمد العطار

الإمارات العربية المتحدة

بسرعة السدو وسائط متعددة | 2025

يقدم هذا العمل الفني دوائر سدو تُعرض على واجهة منزل تراثي قديم في منطقة الشندغة، مما يرمز إلى الطبيعة الديناميكية للثقافة والتي تتطور باستمرار. تنبض أنماط السدو التقليدية و المتجذرة بعمق في التراث الإماراتي، بالحياة وهي تدور بسرعات مختلفة، مما يخلق تفاعلاً ساحراً بين الحركة والضوء مقابل سكون العمارة التاريخية. تستدعي سرعة الدوران تشبيهاً بسرعة الضوء، مما يعكس قدرة الثقافة على التكيف والتغير بشكل سريع عندما تدفعها الابتكارات والتغيرات المعاصرة على ذلك.

يسلط هذا العمل الضوء على التعايش بين التقاليد والتقدم، و يعكس تطوّر الثقافة، رغم جذورها العميقة، بوتيرة سريعة متأثرة بالتغيرات المعاصرة. يدعو العمل الفني الزوار للتأمل في الهوية، وسرعة التكيف، والتوازن الدقيق بين الحفاظ على التراث والتكيف مع المستقبل في هذا العالم المتسارع.

إنستغرام: @ahmad.al.attar

حسن آل علي

الإمارات العربية المتحدة

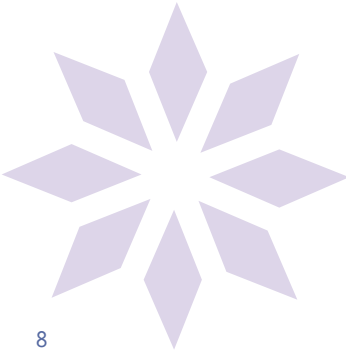
البارحة - مستقبل العيالة وسائط متعددة | 2025

يتمحور هذا العمل الموسيقي حول العيالة البحرية الساحلية برؤية مستقبلية. لطالما كانت العيالة واحدة من أبرز الفنون الساحلية التي تغنى بها أهل الإمارات في مختلف المناسبات. يأتي هذا العمل لترجمة هذا الفن وإضفاء الطابع المستقبلي له مع الحفاظ على أصالة هذا التراث.

البارحة، هي أزوجة من أهازيج العيالة الفلكلورية التي يتغنى بها الرجال، و يستذكرون فيها التحديات التي يواجهونها أثناء رحلة الغوص. تم تأدية كلمات هذه الأزوجة بواسطة تقنيات الذكاء الاصطناعي.

أنا البارحة ما ذقت أنا النوم
و عيني على ريعي سهيرة

إنستغرام: @31h3



محمد الحمادي، د. أحمد العطار

الإمارات العربية المتحدة

الألآن غير المثالية وسائط متعددة | 2025

يقدم هذا العمل التركيبي مجموعة من اللآلئ غير المثالية التي تتألق بالضوء وتعكس التراث الفني لصيد اللؤلؤ في الإمارات. تحتفي هذه العروض بشجاعة وتفاني الغواصين الذين خاطروا بحياتهم لاستخراج الكنوز من أعماق البحر. من خلال التركيز على غياب الكمال، يحتفي العمل الفني بفكرة أن الجمال الحقيقي يكمن في الأصدال، مما يعكس التحديات والواقع غير المصقول لحياة الغواصين. كما يدعو التفاعل بين الضوء والشكل الزوار للتأمل في القيمة الكامنة في غياب الكمال.

إنستغرام: @ahmad.al.attar ، @keef_art

محمد الحمادي، د. أحمد العطار

الإمارات العربية المتحدة

مد و جز الوجود وسائط متعددة | 2025

يتميز هذا العمل التركيبي بشاشات هولوغرافية تعرض الحركة الإيقاعية لصعود الأمواج وهبوطها، مما يجسد المد والجزر الكامن في الحياة. تعكس كل شاشة نمطاً فريداً من الحركة، داعية المشاهدين للانغماس في الإيقاع الرمزي للوجود. يتحدث العمل الفني عن تقلبات الحياة، مشجعاً على التأمل في مواضيع الصمود والتوازن والجمال الكامن في الحركة والتغيير.

إنستغرام: @ahmad.al.attar ، @keef_art

د. عفراء عتيق، د. أحمد العطار

الإمارات العربية المتحدة

قرقرور الحياة وسائط متعددة | 2025

يحتفي هذا العمل الفني بالدور الأساسي للقرقرور التقليدي في دعم الحياة وسبل العيش. تم إعادة تصور هذه الهيكلية المعدنية التي كانت رمزاً للبقاء والارتباط بالبحر، كعمل فني ديناميكي وتفاعلي. تستجيب القراقير عند لمسها بسيمفونية من الألحان الموسيقية، مما يدعو المشاهدين للتفاعل مع قصتها. يعمل هذا المزج بين التقاليد والابتكار على تحويل أداة تاريخية إلى تعبير معاصر يربط الماضي بالحاضر من خلال اللمس والصوت.

إنستغرام: @ahmad.al.attar ، @afraatiq



محمد العوضي

الإمارات العربية المتحدة

أصداء الخور وسائط متعددة | 2025

يتميز هذا العمل الفني التفاعلي بنماذج مصنوعة يدويًا ومزينة بدقة للمراكب الخشبية التقليدية (العبرة)، التي تعد رمزًا أيقونيًا لخور دبي. تتوضع هذه العبرات برشاقة على الماء، وتنبض بالحياة عند لمسها، حيث تصدر أصواتًا متناعمة تروي قصص الخور. يكرّم هذا العمل الدور الحيوي الذي لعبه خور دبي في تشكيل هوية المدينة، كونه مركزًا للتجارة والثقافة والمجتمع. ومن خلال المزج بين الفن والصوت، يدعو العمل التركيبي الزوار للتواصل مع التراث الغني للخور، والتأمل في أهميته المستمرة كشريان حياة في دبي، في ماضيها وحاضرها ومستقبلها.

إنستغرام: @eroxr

محمد الحمادي، د. أحمد العطار

الإمارات العربية المتحدة

البوابة الرقمية إلى ماضي الشندغة وسائط متعددة | 2025

يتميز هذا العمل الفني بسلسلة من الصور الفوتوغرافية القديمة بالأبيض والأسود لمنطقة الشندغة، معروضة على جدار، حيث تعكس كل صورة جوهر هذا الحي التاريخي في دبي. تنبض هذه الصور الثابتة، عند مشاهدتها عبر الشاشة المخصصة، بالحياة عبر تقنية الواقع المعزز (AR)، مما يقدم للزوار تجربة تفاعلية وديناميكية. هذا المزج المبتكر بين الماضي والحاضر، يدعو الزوار إلى العودة بالزمن واستكشاف التاريخ والثقافة الغنية لمنطقة الشندغة. تكشف هذه الصور عند تحريكها عن قصص وتحركات تمنح الزوار تجربة تفاعلية مشوقة وفرصة لزيارة الماضي والتواصل مع تاريخ المنطقة الحيوي. لا يقتصر هذا العمل على الحفاظ على جوهر الشندغة التاريخي فحسب، بل يجعله أيضًا متاحًا وقريبًا من الجماهير المعاصرة، محتفياً بتراثها من خلال عدسة التكنولوجيا الحديثة.

إنستغرام: @ahmad.al.attar ، @keef_art

د. أحمد العطار

الإمارات العربية المتحدة

التمور = التبار × المقاومة × ثمر عضوية وموصلات معدنية | 2025

يمثل هذا العمل تركيبًا فنيًا تنسجم فيه الطبيعة مع عصر التكنولوجيا الحديثة. يرمز العمل، من خلال مجموعة دقيقة من التمور المعروضة، إلى عودة شجرة النخيل كمصدر للطاقة في عالمنا المعاصر. كانت أشجار النخيل في الإمارات تشكل شريان حياة أساسيًا، حيث وفرت الظل والقوت والمأوى للمجتمعات. ورغم أن التقدم التكنولوجي قد قلل من الاعتماد التقليدي على النخيل، فإن هذا العمل الفني يظل تذكيرًا مؤثرًا بقوة الطبيعة الدائمة. كل ثمرة تحمل في جوهرها طاقة كامنة، وتُمثل مصدرًا مستدامًا للحياة، متحوّلة من عنصر أساسي للبقاء إلى رمز للصمود والتكيف مع تغيرات الزمن.

إنستغرام: @ahmad.al.attar

رياليتي

الإمارات العربية المتحدة

الطحالب المشاغبة، فيديو | 2025

يقدم هذا العمل الفني استكشافاً مثيراً للتفكير حول ما هو واقع وما هو مصطنع من خلال مزج التصوير التقليدي مع تعديلات تولدها تقنيات الذكاء الاصطناعي. تم معالجة صورة لحي الشندغة التاريخي في دبي عبر نموذج ذكاء اصطناعي توليدي، يضيف عناصر من الطحالب إلى المشاهد. بعض النتائج مدمجة بسلسلة لدرجة تتحدى إدراكنا للواقع، مما يطمس الحدود بين الحقيقي والمصطنع. في أحيان أخرى تكون النتائج مبالغاً فيها، حيث تهيمن الطحالب على المشاهد بطرق تبدو غير واقعية إطلاقاً. يدعو هذا العمل الفني المشاهدين للتفكير في حدود الواقع والمصطنع، ويثير تساؤلات حول اللحظة التي يصبح فيها تأثير التكنولوجيا واضحاً للغاية، متحولاً من تعديلات بسيطة إلى شيء مصطنع بشكل جليّ

إنستغرام: @reality.art

د. أحمد العطار

الإمارات العربية المتحدة

الواحة في الداخل، وسائط متعددة | 2025

يعرض هذا العمل الفني تحولاً جميلاً متمثل في صورة فوتوغرافية لآرض قاحلة متشققة وشجرة نخيل ميتة، تُعاد لها الحياة من خلال الذكاء الاصطناعي التوليدي. تضيف التكنولوجيا على الصورة ألوان خضراء زاهية ونباتات مزدهرة، تعيد تصور المشهد كما قد يظهر لو تم رعاية الأرض بعناية. تقف النخلة المجدية التي كانت جافة وخالية من الحياة، شامخة وسط محيط خصب، مما يلمح إلى الإمكانيات غير المستغلة في الطبيعة عندما تُمنح الاهتمام والرعاية.

تدعونا هذه التحولات الرقمية للتأمل في فرص والإمكانيات لإحياء المكان، مما يثير تفكيراً مفعماً بالأمل حول ما يمكن تحقيقه إذا أعطينا الأولوية لاستعادة الأرض وازدهارها.

إنستغرام: @ahmad.al.attar

رياليتي

الإمارات العربية المتحدة

جذور وأبراج، وسائط متعددة | 2025

يتكون هذا العمل الفني من سلسلة من ثلاثة هولوجرامات تصور العلاقة المتطورة بين التراث والحداثة في الإمارات العربية المتحدة. في الهولوجرام الأول، يحل بناء شاهق محل شجرة نخيل تدريجياً، مما يرمز إلى زحف الحداثة على التراث. في الهولوجرام الثاني، تقف شجرة النخيل جنباً إلى جنب مع البرج، مما يمثل التوازن الدقيق بين الماضي والحاضر. أما في الثالث، تندمج الشجرة والبرج في شكل هجين سلس، يجسد مستقبلاً حيث تمتزج الجذور الثقافية بالتقدم التكنولوجي. تجسد هذه السلسلة رحلة الإمارات، إذ تكرم ماضيها بينما تحضن رؤية مستقبلية يتعايش فيها التراث والابتكار بانسجام.

إنستغرام: @reality.art

عمر الحمادي، مروان شرف

الإمارات العربية المتحدة

نبض العواطف، وسائط متعددة | 2025

يوظف هذا العمل الفني خوارزميات الذكاء العاطفي من خلال كاميرا داخل الساعة تتنبأ بمزاج المشاهد. يربط هذا الابتكار بين الحالة العاطفية والشعور بالوقت، حيث يتم ضبط سرعة الساعة ديناميكيًا بناءً على مزاج المشاهد. عندما يكون المشاهد سعيدًا، تبدو اللحظات وكأنها تمر بسرعة حيث تسرع الساعة، مما يعكس الشعور الشائع بأن الفرح يجعل الوقت يمر بسرعة. وعلى العكس من ذلك، عندما يكون المشاهد حزينًا، تبطئ الساعة، مما يعكس الإحساس ببطء الوقت في الأوقات الحزينة.

يستكشف هذا العمل التركيبي العلاقة بين عواطفنا وإدراكنا للوقت، مقدمًا تجربة تأملية غامرة تسلط الضوء على طبيعة الوقت المرنة وتأثيرها بعالمنا الداخلي.

إنستغرام: @jumeirarchives, @om.3x

عمر الحمادي

الإمارات العربية المتحدة

2025 | Digital Media

تشارك عاطفي

يستوحى هذا العمل الفني من مبادئ الفيزياء الكمومية، و يظهر شاشة تعرض رموزًا ثنائية الألوان مميزة. تكون الرموز في البداية منفصلة، مما يرمز إلى تيارات فردية من المعلومات. وتدرجيًا، تختلط الرموز لتمثل التواصل والاتصال البشري.

عندما تظهر الشاشة مزيجًا متوازنًا من لوني الرموز، فإنها تعكس مبادئ الحب والتناغم، معبرة عن تزامن روحيين. وفجأة، تعود الألوان إلى زواياها الأصلية، مما يرمز إلى الانفصال. ومع ذلك، تبقى آثار من الرموز الثنائية الأخرى، مما يعبر عن أن من نتواصل معهم يتركون أثرًا لا يمحي، وجزءًا منهم يبقى دائمًا داخلنا.

يسلط هذا العمل الضوء على التأثير الدائم للحب والتواصل، مذكّرًا إيانا بأن الأشخاص الذين نتصل بهم يتركون بصمة أبدية في أرواحنا.

إنستغرام: @om.3x



د. أحمد العطار

الإمارات العربية المتحدة

لحظات، وسائط متعددة | 2025

يجسد هذا العمل الفني استكشاف عميق لحلقات الحياة المعقدة، من خلال سلسلة من الحلقات المعدنية بأقطار مختلفة، تدور جميعها على محور. تتقاطع هذه الحلقات، التي تحركها محركات، عند نقطة واحدة لترمز إلى تقاطع حياة الأشخاص المختلفين في لحظة معينة من الزمان والمكان. تصطبغ الحلقات في بعض الأحيان عند دورانها محدثة أصواتاً تعكس التفاعلات التي تحدث في هذه اللقاءات العابرة. يدعونا هذا العمل للتأمل في تلك الصدف واللقاءات التي قد نغفل عنها في كثير من الأحيان، والتي قد يكون لها تأثير عميق علينا في بعض اللحظات، تتوقف حركة الحلقات لتضفي لحظة من الصمت، تعكس الانقطاع الحاصل في مسار الحياة في بعض الأحيان. تدعونا هذه اللحظات للتوقف والتأمل في قيمة هذه اللقاءات القصيرة التي نعيشها مع الآخرين، مبرزة الطبيعة الهشة والمترابطة لوجودنا.

إنستغرام: @ahmad.al.attar

ميثاء المهيري، شما خوري، مروان شرف

الإمارات العربية المتحدة

مجموعة الفن + التكنولوجيا، بدعم من ريالتي

دورات الذكريات، وسائط متعددة | 2025

يسجل هذا العمل الفني تحول الذكريات من خلال التصوير الفوتوغرافي التقليدي والذكاء الاصطناعي، مسلطاً الضوء على الطبيعة المتقطعة والعابرة للذكريات كما تظهر في الصور المتضرة جزئياً. من خلال محاولة ملء هذه الفجوات في الذكريات، يسمح الذكاء الاصطناعي، بفضل المدخلات البشرية، بإعادة تصور الأجزاء المفقودة. وكلما كانت المدخلات أكثر تفصيلاً، كانت الاستعادة أكثر دقة. هنا، يصبح من الصعب التمييز بين الاسترجاع والإبداع، حيث تتحول التكنولوجيا إلى أداة لإحياء الذكريات، مما يتيح لنا تجاوز حدود الخيال. نستعرض كيف أن الذاكرة تتكرر وتعود باستمرار، بينما تساعد التحسينات المتعددة في جعل الاستعادة أقرب إلى الواقع، مما يبرز كيف يمكن للذكاء الاصطناعي أن يعزز ارتباطنا بالذكريات التي قد ننسى أو نفقدنا. ومن خلال هذه العملية، ندرك أن الذكريات، مثل الصور، لا تضيع أبداً؛ بل تنتظر فقط الفرصة لاستعادتها.

إنستغرام: @maithabm, @jumeirarchives, @shammako_

مروان شرف

الإمارات العربية المتحدة

مجموعة الفن + التكنولوجيا، بدعم من ريالتي

الرمال المتحركة، وسائط متعددة | 2025

عمل رقمي يعرض الأنماط المتغيرة للكثبان الرملية عبر حقول ديناميكية متدفقة. تتبع الجسيمات الصغيرة، التي تمثل حبات الرمل، مسارات عشوائية لكن مدروسة، مما يؤدي إلى تكوينات متداخلة ومتغيرة باستمرار. يمثل العمل، باستخدام درجات لونية تعكس ضوء الصحراء الطبيعي، جمال الكثبان التي تتشكل بفعل قوى خفية، داعياً المشاهد للتأمل في هدوء الطبيعة وقوتها الكامنة وأنماطها الدائمة. يشبه هذا العمل الصحراء في دراسته لفكرة التلاشي والمرونة، مذكراً إيانا أن الرمل، رغم عشوائيته، يحمل أنماطاً أبدية تتجدد باستمرار. يدعونا العمل للتفكير في القوى الخفية التي تشكل عالمنا وجمال الطبيعة الصامتة وأنماطها المعقدة. مع كل مشاهدة، تنكشف لحظة فريدة لا تتكرر في هذا المشهد الصحراوي المتدفق.

إنستغرام: @jumeirarchives



الفنان التشكيلي الضيف

لطيفة سعيد

الإمارات العربية المتحدة

دوامة تراثية | وسائل متعددة | 2025

يقدم هذا العمل التركيبي تجربة تكنولوجية وحسية مبتكرة تستند إلى سرد كوني يرتبط بنشوء الكون . مشيراً إلى أسرار الطبيعة في عصر الاحتباس الحراري، و معتمداً على لغة ثقافية نشأت من المنظر الصحراوي الفريد للإمارات، يترجم العمل ظاهرة جوية يمكن الشعور بها في الصحراء عبر إعصار زمني كهرومغناطيسي. يدعونا العمل إلى تجربة حسية تركز على الاهتزازات والحركات بدلاً من التمثيلات البشرية أو المعتادة. حيث يذكرنا الفنان في هذا السياق بهشاشة وصمود المناظر الطبيعية التقليدية في العصر الحرج للأنتروبوسين.

إنستغرام: @latifasaeedstudio

خريجي برنامج الفن + التكنولوجيا

بدعم من ريالتي

تالة حمود عطروني

فلسطين

الضفادع في البركة

فولاذ مقاوم للصدأ، محركات خطية، خشب، مغناطيس، حديد، ألومنيوم،

لوحة شباكاً أردوينو، أسلاك، كهرباء | 2025

يحول هذا العمل الأنماط الفلسطينية التقليدية إلى تجربة حية ومتطورة. يعكس العمل التركيبي، المستوحى من الطبيعة العابرة للذاكرة، التوتر الحاصل بين ما هو ظاهر وما هو مندرج. حيث تظهر الأنماط وتختفي لتعبّر عن التوازن الدقيق بين اندثار التراث وصموده. وتخفي الطبقات غير الشفافة التصاميم المعقدة تحتها، داعية الزوار للانغماس في تجربة تأملية من الاكتشاف والتجديد. على غرار ظهور واختفاء الضفادع في بركة ساكنة، يعكس العمل الطبيعة الدورية للتراث؛ فبالرغم من تغيّره المستمر، إلا أنه متجذر بعمق. ومن خلال دمج العابر مع الأبدى، يقدم العمل استعارة شعرية لهشاشة الذاكرة وقوة التقاليد المستمرة في مواجهة التغيير.

إنستغرام: @artbytala

شما علي العامري

الإمارات العربية المتحدة

العدالة

7 محركات سيرفو، هيكل معدني، وكود مبرمج بالحاسوب | 2025

استناداً إلى نظرية "القدر اللانهائية" والتشابك الكمي، يستكشف العمل الفني العلاقة بين الإدراك والمعنى، النظام والفضوى، الاحتمال والتزامن. يطرح العمل فرضية: "هل يمكن للوعي البشري أن يؤثر على الشفرة المبرمجة بواسطة الحاسوب؟"

تعتمد هذه التركيبة الفنية على سبعة أذرع - تعمل كل منها بواسطة محرك (سيرفو) مستقل متصل بشبكة إلكترونية تقوم بحركات عشوائية تعتمد على فرضية أن وجود المشاهد ينتج مجالاً كهرومغناطيسياً يمثل نقطة تقاطع بين الوعي و الفيزياء الكمومية، ويمكنه التأثير على سلوك الجسيمات.

يولد هذا العمل بعنوان "العدالة" سلسلة من الاحتمالات والنتائج غير المتوقعة، متسائلاً عما إذا كان بالإمكان تحقيق التزامن النهائي، أو حتى النظام المطلق.

إنستغرام: @13th.heaven

خولة أبو صالح

سوريا

الأفق المثنئي

محرك خطوي ومستشعر و لوحة برمجة، هيكل معدني، وكُرَات مضيئة تحتوي

على أضواء LED | 2025

يستكشف هذا العمل الفني العلاقة المعقدة بين الوقت والوعي الإنساني. من خلال الحركة السلسلة لجسمين مضيئين يمثلان الشمس والقمر، يدعو العمل المشاهد للتأمل في فكرة مرور الزمن. فعند اقترابهم من العمل، تبطئ الحركة، مما يعكس فكرة أن الوعي يمكنه إطالة اللحظات، بينما يتسارع الإيقاع عند ابتعادهم، فيرمز إلى إحساس مرور الوقت دون الانتباه له.

يطرح العمل المُحاط بإطار بسيط يشبه الساعة الرملية، تساؤلاً: "هل نحن من نتحكم بالوقت بحيث يتشكل نتيجة وعينا به، أم أن الوقت هو من يتحكم بنا؟" يقم هذا العمل، من خلال دمج الضوء والحركة وتفاعل المشاهد، تأملت فلسفياً حول التداخل بين الحضور والإدراك والطبيعة الفانية للوجود.

إنستغرام: @khwlaabousaleh

د. ناهد تشاكوف

بريطانيا

المصنوفة المقدسة

51 وحدة مقرنصة مطبوعة بتقنية ثلاثية الأبعاد كل منها مدمجة بمحرك سيرفو | 2025 يُعيد عمل "المصنوفة المقدسة" تصور الهندسة الخالدة للمقرنصات الإسلامية ككون حي ينبض بالإشراق والحركة. تظهر الأنماط وتتلدش في رقصة ساحرة تجذب الزوار إلى تجربة تفاعلية مليئة باللون والظل والشكل. يربط هذا التركيب الحركي بين التقاليد القديمة والتصميم المعاصر، ممزوجة بين التراث والابتكار لخلق تجربة تأملية وديناميكية في آن واحد. "المصنوفة المقدسة" هي استكشاف للابدية، والاتصال الإلهي، وضمود الثقافة، حيث تدعو المشاركين للغوص في جمال وأهمية المقرنصات في سياق حديث دائم التطور.

إنستغرام: @nj_architecture

د. عفرأ عتيق

الإمارات العربية المتحدة

قصيدة بلا كلمات، وسائط متعددة | 2025

يُعيد هذا العمل الفني تصور الإيقاع والوزن في الشعر العربي ك تجربة متعددة الأبعاد من خلال دمج الفن والتكنولوجيا. ثمانية أسطوانات شفافة مرتبة بشكل يمثل أبيات الشعر، تدور على أنماط صوتية مستوحاة من بحر البسيط. تصدر الأسطوانات أصواتاً أثناء دورانها بفضل البرمجة والمحركات، مما يجعل الأنماط الإيقاعية مسموعة، مقدماً تجربة حسية للبحر الشعري.

يرافق العمل قصائد مكتوبة بنفس البحر الشعري، يُبرز عالمية الإيقاع الشعري. بينما يُمثل الخشب الداعم للعمل التوازن والبنية التي يخلقها الوزن الشعري، محوّل الإيقاع إلى تجربة حسية متعددة الأبعاد. يدعو "بيت وبحر" الجمهور لاستكشاف الشعر كإيقاع يتجاوز حدود الكلمات.

إنستغرام: @afraatiq

سلمى هاني علي

السودان

المساحات المتحولة - دراسة رقم 21

منحوتة من الفولاذ الطري مع مشغلات خطية | 2025

يستكشف هذا الجسم المعدني المبادئ المعمارية الأساسية للتفاعل المكاني والمادي، مع التركيز على العلاقة الديناميكية بين الكتلة والفراغ. يتميز التصميم بقطع معدنية متحركة تتيح تعددية تكوينات النحت، ظاهراً قدرة الحركة على إعادة تعريف وتصور المساحات. يدعو العمل الزوار للتأمل في العلاقة المتجددة بين المادة والفراغ، مسلطاً الضوء على قدرة التكيف والتحول. يغير كل تكوين من إدراكنا للمساحات، مبرزاً العلاقة الديناميكية بين الشكل وبيئته المحيطة. يحتفي هذا العمل بالطبيعة المتغيرة للفضاء والمادة والشكل، داعياً للتأمل في قدرة الحدود المكانية على التكيف وإعادة التفسير.

إنستغرام: @salma.hani.ali

د. أحمد العطار

الإمارات العربية المتحدة

مجموعة الفن + التكنولوجيا

ألحان المشتل

نباتات عضوية مع موصلات معدنية | 2025

يمثل العمل تركيباً فنياً في الهواء الطلق ينبض بالحياة، مصمم على شكل "مشتل" أو حديقة تقليدية للنباتات. يقدم لزوار تجربة غامرة وهم يتجولون داخل مشهد طبيعي تفاعلي. كل نبات في هذه الحديقة مزود بأجهزة استشعار تصدر أصواتاً عند لمسه، مما يخلق تجربة سمعية فريدة. عند تفاعل الزوار مع النباتات، تولد الأصوات سيمفونية ترفع من تجربتهم الحسية وتعزز ارتباطهم بالبيئة المحيطة. يحول هذا التفاعل الحديقة إلى مشهد صوتي حي وناض بالحياة، يدعو الزوار لاستكشاف الطبيعة والتفاعل معها بطريقة متناغمة ومرحة، مع التأمل في العلاقة التكافلية بين الإنسان والطبيعة.

إنستغرام: @ahmad.al.attar



دائرة الفن + التكنولوجيا

أمير سليمانى

الإمارات العربية المتحدة

TECH ART CIRCLE بالتعاون مع ريالتي

ما هو ليس NFT؟ 2025 | NFT

يتحدى هذا العمل الرقمي حدود الفن في عصر البلوك تشين، ويثير تساؤلات حول شرعية وقيمة الرموز غير القابلة للاستبدال (NFTs). يدعو الزوار للتفكير في السؤال: "هل تمثل الـ NFTs فنًا حقيقيًا أم مجرد سلع رقمية؟" يمزج سليمانى بين العالمين المادي والرقمي، مما يفتح حوارًا حول الإبداع والملكية وتعريف الفن المتطور. في وقت يشهد فيه عالم الفن جدلًا حول الـ NFTs، يقدم هذا العمل منصة للنقاش، ويحثنا على التفكير في ما إذا كانت أصالة الفن تكمن في وسيلته أم في الاستجابات العاطفية والفكرية التي يثيرها. من خلال هذا الاستكشاف الجريء، يدفعنا سليمانى لإعادة النظر في مكانة الفن ضمن المشهد الرقمي الذي يتغير بسرعة.

إنستغرام: @mondoir

ريالتي

مقرها في الإمارات العربية المتحدة

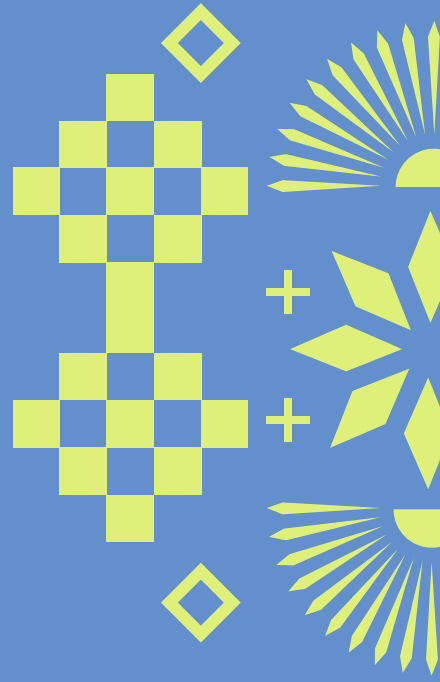
بذور الغد

وسائط متعددة | 2025

يتضمن هذا العمل الفني التفاعلي رمز QR موضوع على الأرض، يدعو المشاهدين للتفاعل مع محيطهم عبر التكنولوجيا. عند مسحه باستخدام كاميرا الهاتف، يظهر مشهد واقع معزز (AR) حيث تنمو نخلة شامخة من الأرض، تقف بفخر أمام المشاهد. تمثل النخلة، التي تعد رمزًا للحياة والسمود والتراث في الإمارات، التقدم والنمو المذهلين للدولة. من خلال دمج تقنية الواقع المعزز، يعكس العمل دور الابتكار في تشكيل مستقبل الإمارات، حيث يلتقي التراث مع الحداثة. يدعو هذا العمل الزوار للتأمل في التقاء جذور التراث مع أغصان الابتكار لبناء غد مستدام ورائد.

إنستغرام: @reality.art





بيت 206 | "دار اللاوعي و حناياه"

هنا، تنطلق في رحلة عبر العوالم الخفية التي تسكن أعماقنا؛ عوالم تتأرجح بين الفكر والعاطفة وتتجاوز حدود الملموس. ففي حين تجسّد المساحات الفيزيائية واقعنا الظاهري، تبقى تلك العوالم الباطنية التي نحملها بداخلنا هي التي تؤثر على طريقة تفاعلنا مع العالم من حولنا.

تستمد الأعمال الفنية المختارة عناصرها من واقعنا المادي لتقوم باستكشاف العوالم الأخرى في العقل الواعي والباطن، وتغوص في الاحتمالات الشاسعة والحدود الكامنة لكل بُعد من تلك الأبعاد. تدعوك هذه المساحة للتأمل في العلاقة ما بين العالم الخارجي الذي ستره هنا، وعالمك الباطني الذي يسكن أعماقك.

عبدالغني النحوي

فلسطين

التقاء في الأعماق، وسائط متعددة | 2025

تتشابك حلقات متوازية من الخطوط تربط بين كائنات تعيش عند ملتقى المحيط والصحراء. تنبثق أنابيب مياه من فروع وأغصان خشبية، وتتفرع الخيوط المعدنية والأسلاك الفولاذية من جذوع متآكلة بالية، فيما تتراص كتل إسمنتية لتشكل أشجاراً شاهقة شامخة. هكذا تتبلور غابة تحت سطح الماء—اندماج يمزج بين عناصر الطبيعة والصناعة، التقاء تتداخل فيه الأشكال الطبيعية مع الأشكال الصناعية، فتتلاشى الحدود بين النظم البيئية المتغيرة في حالة تحول مستمر.

إنستغرام: @abdelghani.alnahawi

عهد الكثيري

دومينيك-اليمن

سمعتُ حنين جده نابعاً من حلقتها

صوت، أكريليك، حبر على ورق | 2024

يعرض هذا العمل الصوتي تسجيلات لجذتي وهي تردد الزفة التقليدية اليمنية باللهجة الرداعية بينما أكرر بصوتي الزفة معها. كما يوضح الرسم على الجدار مزارح الحروف العربية، وترسم المدوّنة حنين جذتي فتتخيل مجرى نفسها عندما تغني.

إنستغرام: @ahedskathiri

أسيل عزيزية

الردن

تناظر 1 (40x50cm)، تناظر 2 (40x50cm)، تناظر 3 (50x60cm)

لوحات أكريليك على كانفاس، مواد مختلفة | 2020

يكون هناك شيئين متناظرين أحياناً، والتناظر لا يعني الاتفاق دائماً بل يعني لي المساواة. وأحياناً يكون الاختلاف، على سبيل المثال عندما تكون الأشياء متشابهة في طبيعتها ومختلفة في وظيفتها، ونحن البشر جميعاً متشابهون ومختلفون في نفس الوقت، لكننا نكمل بعضها البعض.

إنستغرام: @aseel.azizieh_art

كرستينا فيجيرا و أوكيو، راسيا بغداد، صوفيست،
MISHXN، DX2OV، أسترال LXXXIII و دانابيل جوتيريز،
فيزان شيخ، دانييل كاركوزوف

روسيا، الهند، الفلبين

مياه | وسائط متعددة، تصوير فوتوغرافي للأفلام، فن الصوت،

فن الفيديو | 2023 - 2025

مياه. رحلة سمعية بصرية أسرة تستكشف القوة اللامتناهية للمياه.

مزاج الرياح

الرداذ يرقص على قاع المحيط

حاتا

شريان

بحر اليابان

تستكشف هذه الرحلة السمعية البصرية التسرة القوة اللامتناهية للمياه من خلال التصوير الفوتوغرافي السينمائي والتصميم البصري والموسيقى المنسقة بشكل فردي. هذه السلسلة المكونة من 5 مجموعات من التصوير الفوتوغرافي السينمائي التجريبي المنسق الذي تم استكشافه من خلال الفن البصري والموسيقى المنفردة من مختلف أنحاء العالم.

قد قامت كريستينا فيجييرا بالتقاط صور محلية للمواقع التي تم التقاطها للكشف عن النسيج الفريد لذاكرة المعادن الخيالية والأساطير غير المكتشفة.

مزجت أوكيو بين المرئيات المستوحاة من مَدّ وجزر المياه وحركات الرقص وغموض الحياة.

يفسر الإنتاج الموسيقي ويبتكر النسيج الفوتوغرافي ويعزز البعد الملموس للسرد المراهق والبدهي.

إنستغرام: @vegeravenera, @ukiyoshmi, @raciyabagdad, @so.fist, @dx2ov, @mishxn, @_x_alvarez, @danabellegutierrez, @pueraeternus, @polzovatelbuser

ديفياانشي بوروهيت

الهند

مع تلاشي الصوت، الحزن يأخذ شكله بالصمت
منحوتة | 2025

مع تلاشي الصوت، يأخذ الحزن شكله بالصمت. هذه القطعة الفنية تعبر عن بيوت مهجورة تنطبع بمشاعر سكانها. مع تلاشيهم، تنبثق مشاعر الحيرة والرغبة، بسبب الوحدة والإهمال الذي مروا به. يطمح هذا العمل الفني إلى التعبير عن تأثير مرور الوقت على البيوت والمساحات المسكونة مع المشاعر المحمولة من البشر الذين سكنوها.

إنستغرام: @divyaaunshi

فروة إبراهيم

باكستان

تنوعات ميغ، لوحة زيتية | 2022

تستكشف اللوحة الأبعاد الشعرية والنفسية للماء وتفاعلها مع المخيلة البشرية. إذ تتيح فرصة للمشاهد لركوب أمواج العاطفة - وتتدفق لتلتقي بالأرض أفقياً. لدى الماء قدرة مذهشة على الشفاء وغسل الجروح، وفي نهاية المطاف على ملء أعماق شقوق عقولنا وأرواحنا.

إنستغرام: @ferwaibrahim

حمد الشامسي

الإمارات العربية المتحدة

روح الأصالة، ألوان زيتية على الكانفاس | 2025

لوحة تعكس الجمال والقوة في تفاصيل رأس الحصان العربي الأصيل، مفعمة بالهبة والأناقة، تعبر عن إرث الثقافة العربية وروحها المتجدرة.

إنستغرام: @HMD

هنا السجيني

مصر

الغرفة الأكثر خضاراً | عمل تركيبى فني من السيراميك | 2024-2025

تُزهر النباتات في الغرفة الأكثر خضرة، متحدىً كافة الظروف لتملأ المكان بالجمال والازدهار والأمل. تنمو هذه النباتات برعاية وحب الأشخاص الذين يقطنون داخل هذه الغرف، مما يجعل هذا المنزل ينبض بالحياة. يرمز هذا المكان الأثري إلى أهمية التواصل الإنساني والإيمان بما يمكن تحقيقه رغم التحديات. أما مادة الخزف، فهي تحمل إرثاً طويلاً من الصمود والتعبير عن الإنسانية، حيث تتحول من طين لين إلى مادة صلبة تعكس صفات الإنسان المتجذرة في قلب الطبيعة. يثبت هذا المشهد أن الجمال يمكن أن يزدهر حتى في الأماكن غير المتوقعة، عندما يحظى بالرعاية والعناية اللازمة.

إنستغرام: @hanasagini

هشام علي عبدالعزيز

مصر

مصريات | فن ثلاثي الأبعاد | 2024

عمل ثلاثي الأبعاد يشكّل تحية فنية للحياة المصرية، حيث تتجلى كل التفاصيل والجماليات في صورة مصغرة، تنسج لوحة ثقافية وجمالية بأبسط وأعمق أشكالها.

إنستغرام: @hesham.ali.714

جعفر الحداد

البحرين

خريطة من الخيال | عمل تركيبى فني، خشب وأقمشة مع عرض ضوئي | 2024

يستعيد الفنان في هذا العمل الفني ذكريات طفولته العزيزة مع جدته الراحلة. من خلال تتبع خطواته وإعادة عيش تجاربه في رحلاته الدائمة للمخبر المحلي، يستكشف التأثير العميق للمكان على السرد القصصي والتواصل الإنساني. ويدعو العمل المشاهدين للانطلاق في رحلات خيالية خاصة بهم، حيث تتلاشى الحدود بين الواقع والخيال.

إنستغرام: @jaafar.alhaddad

جي-هاي كيم

كوريا الجنوبية

قصة الضوء، الماء والحجر | السيانوتايب على ورق الهانجي | 2024

يستكشف هذا العمل الفني التفاعل الدقيق بين الضوء والماء والحجر، وهو مستوحى من مناظر البتراء الطبيعية الضخمة. من خلال عملية السيانوتايب، تظهر هذه اللوحة قوى الطبيعة، وتعكس الزمن والتحول والعلاقة العميقة بين الحياة والخلق والعالم الطبيعي الذي يشكل وجودنا باستمرار.

إنستغرام: @jihye_dubaiprintmaker

خالد الصابري

الإمارات العربية المتحدة

الجزر الخيالية | صور فوتوغرافية (فيلم) | 2023-2024

يجسد هذا العمل فرصة للمشاهد لتجاوز قواعد اللون والضوء التقليدي، ويعكس العمل اسلوباً لونياً من عالم غير مألوف. تم التقاط الصور في موقعين مختلفين باستخدام شريط فيلم منته الصلاحية بكاميرا بينتاكس سبوت-ماتك 1964، ورغم ذلك تتصل الصور بعلاقة حوارية تشعر وكأنها تتحدث إلى بعضها البعض.

إنستغرام: @Khplid, @Khplid.film

خولة حمد

البرازيل

آثار المنزل | تصوير فوتوغرافي | 2024

يُناقش عملي فكرة الأفراد العالقين في طبيعة الحياة العابرة، والمأسورين في الروتين اليومي الذي يتكرر يوماً بعد يوم. الأماكن التي يعيشون فيها، التي كانت مليئة بالمعاني، أصبحت مجرد بقايا من "المنزل" لا تقدم شعوراً حقيقياً بالانتماء. من خلال عملي، أسعى للتقاط الصراع الصامت لهؤلاء الأفراد، وهم يحاولون التمسك بهويتهم وذكرياتهم داخل جدران وأثاث مألوف. في عالم دائم التغيير، تعكس هذه الصور البحث عن الاستقرار والاتصال، وتكشف كيف نخلق أماكن لربط أنفسنا بها، حتى عندما يبدأ مفهوم "المنزل" في التلاشي.

إنستغرام: @khoulahamad

ليا لوبيز

إسبانيا

آخر قبائل في سيبيريا | تصوير | 2021

تختفي أساليب حياة أجدادنا من هذا الكوكب. فهذه فرصة من الفرص الأخيرة لمشاهدة القبائل التي تعيش في براري سيبيريا القاسية.

إنستغرام: @laialopez

مهرة الفلاحي

الإمارات العربية المتحدة

زهور بلادي 2025, SCULPTURE

يتكون التمثال من نوعين من الزهور، النوع الأول هو "رخام" وهو نبات أصلي في دولة الإمارات العربية المتحدة، وهو عشب معمر ينمو في أبوظبي ودبي، والنوع الثاني هو "قلب العاشق" وهو نبات معمر متسلق أملس دخيل لدولة الإمارات العربية المتحدة ينمو في أبو ظبي ودبي والفجيرة.

إنستغرام: @mahraalfalahi

مريم الخوري

الإمارات العربية المتحدة

الشكل والتدفق | وسائط متعددة | 2023-2024

يتناول هذا المشروع استكشاف التوتر والانسجام والعلاقة بين العناصر الطبيعية والصناعية عبر توظيف خشب النخيل والنحاس للتعبير عن التوازن بين الحركة والثبات، الفوضى والنظام. تعتمد

العملية الإبداعية على التفاعلات الكيميائية التي تُنتج أنماطاً عشوائية تجسد تقلبات الحياة. يُبرز العمل الفني كقوة متجددة تربط الماضي بالحاضر والمستقبل في تكوينات متناغمة ومُعبرة.

إنستغرام: @msalkhoury

مريم الهاشمي

الإمارات العربية المتحدة

محاولة اتصال | عمل صوتي | 2022

يعكس هذا العمل تجربة صوتية لمحاولتنا للتواصل مع أنفسنا في عالم مليء بالاتصال الخارجي. من خلال الصوت، يظهر الصراع بين رغبتنا في فهم أنفسنا ورغبة النفس في التعبير، مما يثير تساؤلات حول كيفية تواصلنا الداخلي وفهم ما لا يُقال.

إنستغرام: @mryam.alhashmi

مزنة سويدان

الإمارات العربية المتحدة

تشايك | الفينيل، الخشب، ألوان | 2024

يستوحى عمل "تشايك" إلهامه من الأعلام حيث يحول الفوضى غير الملموسة للأعلام إلى بيئة مادية. يجمع بين مشاهد بصرية تعكس الطبيعة غير المستقرة لبعض الأعلام، ممزوجة بعناصر من ذكريات قديمة منسية.

إنستغرام: @mezna.art

محمد أحمد أهلي

الإمارات العربية المتحدة

حين تتحول الحمم إلى أرض

صندوق إضاءة للتصوير الفوتوغرافي وعرض الفيديو | 2025

تُجسّد هذه السلسلة التحوّل القوي للحمم البركانية المنصهرة إلى أرض صلبة، مع إبراز جمال الطبيعة وقوتها المتحركة. وتستعرض من خلال التصوير الفوتوغرافي والعروض المرئية بالفيديو رحلة الفنان وتجربته الفريدة.

إنستغرام: @mohdaahli

ندى بركة

سوريا

الزجاج الأمامي | سلسلة تصوير فوتوغرافي - عمل تركيب فني - فيديو | 2024

"الزجاج الأمامي" هي سلسلة تصوير فوتوغرافي التقطت في الرياض في عام 2024 وإسطنبول في عام 2023 خلال يوم واحد في كل مدينة. تُظهر الصور داخل السيارات من خلال زجاجها الأمامي، لتستكشف حالات السائقين والركاب، وترسم أوجه تشابه وتقدم رؤى عن النسيج الاجتماعي لكلتا المدينتين. يتم عرضه كتركيب فني (فيديو) مع مرآة خلفية مدمجة في صندوق مائل.

إنستغرام: @nada.barakeh

ون ثيرد ستوديو - أمنه بن بشر، دانيه العجلان

الإمارات العربية المتحدة / العراق

لحظة تكوين | الخيزران المطلي، هيكل معدني | 2025

في سورة الرحمن، الآية 22 ﴿يَخْرُجُ مِنْهُمَا اللُّؤْلُؤُ وَالْمَرْجَانُ﴾، تسلط الآتية الضوء على الخلق الإلهي لهذين الكنزين الرائعين. يتشكل كلا الجوهريتين في طبقات، مما يرمز إلى الكمال التدريجي بمرور الوقت. عندما يدخل جسم غريب، مثل حبة رمل أو كائن صغير، إلى أجسامهما، يحفز ذلك إفراز مواد تحيط وتحمي هذا الجسم الغريب، مما يؤدي إلى تكوّن اللؤلؤ والمرجان. على الرغم من أنهما يزدهران في المياه المالحة، فإن بعض أنواع المرجان تنمو أيضًا في المياه العذبة، مما يعكس توازن الخلق. هذه القدرة على التكيف ترمز إلى الصمود والجمال الناتج عن التحديات. يركز بحثنا على استكشاف دمج وتكوين طبقات من مواد المرجان واللؤلؤ، مع تجربة أنواع مختلفة من المياه لمراقبة تفاعلاتها وإمكاناتها لتطوير مواد جديدة.

إنستغرام: @one.thirdstudio

رانيا جشي فلسطين

بالطبخ | عمل تركيبى فني متعدد الوسائط | 2025

يستكشف هذا العمل الفني الأومومة، والشتات، والمستقبل من خلال مطبخ مجزأ. يعكس عمل جداري لنساء يقمن بتحضير الشيشيرك معنى الانتماء، بينما تكشف البلاطات الخزفية عن العمل غير المرئي للأهتات والوصفات المفقودة. أما النافذة المطلية بمرج من بلاد الشام، فنرمز إلى حلم بعيد، مما يربط بين الطعام، الهوية، والحفاظ على الثقافة.

إنستغرام: @raniajishi.art

روان محي العراق

المراقب الصامت | عمل تركيبى فني (سيراميك، وسائط متعددة، فيديو) | 2024

المراقب الصامت هو عمل تركيبى فني يتضمن أعين سيراميكية مركزية محاطة بمنحوتات أصغر وعرض فيديو. يستحضر العمل توترًا هادئًا بين الحضور والغياب، ويكشف طبقات من القلق والصدى العاطفي من خلال نظراته الغامضة.

إنستغرام: @rawanmohi

رقية الهاشمي الإمارات العربية المتحدة

حيث تتكلم الجذور

الخامة: أنابيب أكريليك ، إضاءة LED ، لوحة تحكم مع وحدة تحكم PLC | 2025

ماذا لو كانت الأشجار قادرة على التواصل معنا؟ كيف ستمد يدها، لتجسر فجوة الصمت وتدعونا للاقتراب؟ هل يمكن لنخلة، عريضة وثابتة، أن تمد حضورها نحونا، مقدمة دعوة هادئة؟ كيف يمكن أن تعبر عن نفسها—من خلال التوجه الناعم للضوء، الإيقاع الدقيق للحركة، أو النبض الخفي للحياة الجاري في جذورها؟ في هذا الصمت، نحن مدعوون للملاحظة، لنشعر بالنداء اللطيف للطبيعة، وتخيّل كيف قد تمتد إلينا، إذا كنا فقط منتبهين بما يكفي لنستشعرها.

إنستغرام: @ruqaya_alhashmi

سلمى المنصوري

الإمارات العربية المتحدة

شواهد الغيث | منحوتة | 2025

تجسد المنحوتات تحول غيائي، حيث تعكس العناصر التقليدية التي اندثرت بفعل التحضر. تصاميم حديثة حلت محل التراث، معيدة تشكيل الهوية الثقافية للبلد. يكتم هذا العمل صمود غيائي، رابطاً بين الماضي والحاضر، ومحتفياً بتاريخها وسط موجات التحديث. إنه شهادة على تطور المجتمع وإرثه الدائم.

إنستغرام: @visuulsalmah

سارا الخيال

الإمارات العربية المتحدة

السيطرة تنتهي هنا | وسائط متعددة | 2025

تستكشف القطع الفنية الرابط بين السيطرة والهوية، حيث تطرح فكرة أن لا يمكن تكرار أي حركة، أو قرار، أو لحظة بشكل كامل. وإن السيطرة وهم؛ كل فعل، أو فكرة، أو قرار هي محاولة لتشكيل عالم لا يمكن توقعه.

إنستغرام: @saraalkhayyal.art

شادن المطلق

السعودية

الكيثونة | الكتان | 2024

من خلال عملية مستمرة من الضغط تنسج خيوط مفردة من ألياف الكتان في قطعة قماش واحدة كبيرة. مع مرور الوقت، تتحدى العوامل البيئية هذه التدخلات المفروضة لتبدأ دورات جديدة من التحول.

شغل من القلب | حديد، صوف | 2023

إنستغرام: @shaden.almutlaq

شهد سلطان

الإمارات العربية المتحدة

صفار البيض المزدوج | نحت | 2024

تعتبر البيضة ذات الصفارين رمزاً للحظ الجيد، وإشارة إلى بدايات جديدة ومثيرة، أو حتى تغيير مهم داخل الأسرة.

إنستغرام: @snveart

شهد محمد البلوشي

الإمارات العربية المتحدة

صدي الأوطان | طباعة، حبر على ورق، أكريليك | 2024

يعتبر المنزل أكثر من مجرد مكان. إنه مزيج من المشاعر مثل الحب والالتزام والفقد والأمان. بالنسبة للبعيد، يشعر المنزل بالأمان والراحة، بينما بالنسبة للتخزين، يمكن أن يكون مرتبطاً بذكريات صعبة أو حتى يكون شيئاً ضائعاً. يستكشف هذا المشروع كيف يعنى المنزل أشياء مختلفة لأشخاص مختلفين. يتم عرض الفكرة من خلال الفن التجريدي، باستخدام كلمات وجمل متداخلة يصعب قراءتها. هذا يمثل كيف يمكن أن تكون مشاعر الوطن غير واضحة ومعقدة. تُظهر النصوص المتداخلة كيف تندمج القصص والعواطف من أشخاص مختلفين معاً، مما يجعل من الصعب في بعض الأحيان فهم معنى الوطن حقاً.

إنستغرام: @shaahaddm

توماس ستولار

الولايات المتحدة الأمريكية

الغيوم في سماء | الخشب، الفينيل، الراتنج | 2024

يعتمد هذا العمل على التجارب والتحف التي تتعلق بالحياة اليومية. وفي هذه الحالة، عدم واقعية الواقع. الغيوم تبدو مزيفة جداً.

أولكو جالديان

تركيا

حافة الهاوية | عمل تركيبى فني | 2023

يتناول هذا العمل موضوعات التحول والفناء والقداسة، حيث يلتقط لحظات محورية - مثل الحب أو الفقد - التي تعكس استمرارية الحياة. يعكس القوس والسهم الزجاجة المعلقان توتر الترقب، بينما يعيدان تعريف الغرض الأصلي منهما، مسلطين الضوء على هشاشتهما وعدم وظيفيتهما. يستحضر العمل الطقوس القديمة، متأملًا التوازن الدقيق بين تحولات الحياة ووقار اللحظات المحورية.

إنستغرام: @ulkusu_____

بيت 436 "دار العطايا و تلاياها"

نبحث هنا في العلاقة التبادلية التي تربط الإنسان بالبيئات التي يصنعها. بينما توفر هذه المساحات التي يخلقها البشر المأوى، والراحة والوظائف الأساسية التي يحتاجها، نطرح تساؤلات حول ما تحصل عليه هذه البيئات من البشر في المقابل. يُعتبر هذا التبادل عنصراً أساسياً في أي مجتمع، والمساحات التي تسكنها اليوم شاهدة على ذلك.

كانت الشدغة في الماضي القلب النابض لحركة التجارة في دبي، حيث كانت بمثابة الشريان الحيوي في مسار التجارة في المنطقة- التقت فيها السلع والأفكار والثقافات لتشكل هويتها المميزة. في هذا المعرض، يستكشف الفنانون بيئاتهم الخاصة والحركات التبادلية الكامنة فيها والتي تكشف عن دورة العطاء والاستقبال والتثار التي يخلفها هذا التبادل.

كما يدعو هذا المعرض الزوار لاستكشاف المساحات الخاصة بهم، والتأمل في هذا التبادل الكامن فيها والذي بدوره يشكل تجربتهم الخاصة والمساحات التي يسكنوها.

عائشة الحمادي

الإمارات العربية المتحدة

بروز | تحت يدوي بالرخام | 2024

"بروز" يعيد تفسير الزخرفة الهندسية الإسلامية ضمن سياق الفن المعاصر. كانت هذه الزخارف تُنحت تقليديًا بشكل كامل على المباني، لكن هنا نجدها تتفكك تدريجيًا، مما يثير تساؤلات حول ظهور الأشكال وغيابها. من خلال النحت المتكرر كممارسة تأملية، يدعو العمل إلى التأمل، محاكيًا شعورًا بالدهشة وسط تفكك هذه الزخارف الإسلامية.

إنستغرام: @aishaa.i

علياء عدنان شرفي

الإمارات العربية المتحدة

صلاة الجمعة | طباعة حريرية و نقش بارز على طباعة بالحر النفاث | 2025

يتأمل هذا العمل الفني الصراع الهادئ بين الالتزام الديني والاندماج بملهيات الحياة اليومية. الكلمات المكتوبة بخط اليد داخل كل عمل تعكس حوارًا يعيشه الكثيرون. ومن خلال نقش الأذان في جميع الأعمال، تذكّرنا هذه القطع بجمال وأهمية الاستجابة لهذه الدعوة الخالدة، مما يلهم ارتباطًا أعمق بالإيمان والوعي.

إنستغرام: @alisharafi

ألينا الأسدي

أوكرانيا

إذابة ما كان | وسائط متعددة | 2024-2025

هذه التركيبة الفنية تجمع أشياء مصنوعة من الكرتون و أغراض مكتشفة مأخوذة من أماكن متعددة مهجورة في الإمارات العربية المتحدة ، لتقدم انعكاسًا على تواريخ مجمدة وتوقفات زمنية. أستلها من أعمال مارسيل دوشامب الجاهزة، كما استوحى العمل من التحولات المكانية لمايك نيلسون ومنحوتات تومس دماند، حيث يستحضر العمل محادثة بين المحافظة والخراب والجوهر الفيلسوفي للبيئات المهجورة.

@malin0xic

إنستغرام:

أمنه إلياس

باكستان

الألبوم | نقش على الزجاج | 2024

يحوّل هذا العمل الفني أشياء يومية كصور عائلية، ملابس وأحذية للأطفال إلى أشكال متحجرة ومزخرفة، مما يعيد تشكيل سياقها الأصلي المرتبط بالذاكرة والحزن. كما تتناول هذه العناصر البسيطة والمجردة، عند إعادة صياغتها، الطريقة التي نسجل بها تعابير الفقد والذاكرة، متجاوزة الهوية الفردية لتترك صدى دائم.

@amnailyas_sculpture

إنستغرام:

أندريس أوغارتيتشيا

المكسيك / الولايات المتحدة الأمريكية

سوق الميركادو | وسائط متعددة: تركيب فني، تصوير فيديو،

واقع افتراضي | 2024-2025

"سوق إل ميركادو" هو عمل تركيب مادي وافتراضي يدرس القواسم المشتركة بين الطبقة العاملة في العالم لا سيما في المكسيك والهند والفلبين والإمارات العربية المتحدة. يتألف العمل من متجر نحتي بحجم أربعة في أربعة، يدمج الأساليب الجمالية للأسواق العامة، مع إضافة عناصر من جمالية التشويش لتقديم تفسيرات حديثة.

إنستغرام: @escuincl.meco

أسماء يوسف الأحمد

الإمارات العربية المتحدة

ذاكرة مطوية | قماش مصبوغ، تقنيات الطي والخياطة، تركيب معلق | 2025

"ذاكرة مطوية" هو عمل فني يعكس الجبال التي شكلت طفولة الفنانة، والتي أصبحت بعيدة ومجزأة منذ انتقالها إلى البيئات الحضرية. من خلال طي القماش الشفاف وخياطته، يعيد هذا العمل تصور تلك التضاريس كأشكال معلقة، تتبع حضورها في الذاكرة عبر الضوء والظل والغياب. تم إنتاج هذا العمل بدعم من كلية الفنون الجميلة والتصميم في جامعة الشارقة. تم إنتاج هذا العمل الفني بدعم من كلية الفنون الجميلة والتصميم، جامعة الشارقة.

إنستغرام: @asma.y.alahmed

باو

الصين

شكل | تصوير فوتوغرافي | 2024

"رقم" هو عمل فني يعكس ويعرقل ديناميكية قوة سوق الفن في عالمنا الحقيقي مقدماً للزائر فرصة للتفاعل مع الفن كإستثمار. يعرض العمل 73 نوعاً من التفاح، كل منها مُقَّم بشكل بورتريه عبر خمس طبقات. يتم تسعير كل طبعة بمبلغ أعلى من الطبعة السابقة. عندما يتم بيع طبعة لاحقة، يواجه صاحب الطبعة السابقة خياراً: إما أن يتلقى المبلغ المدفوع من قبل المشتري التالي ويعيد الطباعة إلى الفنان لتحطيمها أو يحتفظ بالعمل الفني. تخلق "الشخصية" مساحة لعب تجريبية حقيقية، داعية المشاركين لاستكشاف كيفية تواجد العمل الفني وتقلبه ضمن السياق التجاري.

إنستغرام: @bao_baotoutongku

فاطمة خرباش

الإمارات العربية المتحدة

إحياء المادة | شمع العسل، الراتنج الطبيعي، إطارات النحل الخشبية المستعادة | 2025

يستكشف هذا العمل الفني إنشاء وسط شمع الإينكاوستيك الجديد، من خلال دمج شمع العسل والراتنجات الطبيعية في عملية تجريبية. باستخدام إطارات النحل المستعادة كعنصر هيكلية ورمزي في الوقت نفسه، يعكس العمل أنظمة الطبيعة المعقدة والجهود البشرية نحو الاستدامة. من خلال التراكم واستكشاف المواد، تقرب "دراسات الخلية" البعد بين الفن وعلم البيئة، داعية المشاهد للتفكير في التوازن الدقيق لبيئتنا.

إنستغرام: @fatmakherbash.artstudio

لميس بوعروج الجزائر

"طبيعة صامتة" بلا عنوان

نقش نحاسي على ورق، لفاقة ورقية، جيلاتين | 2024

تستكشف هذه القطعة فكرة الاحتواء، حيث يتم استخدام الورق كوسيلة لإسكات الحركة المتأصلة في ساحات لعب الأطفال. يشير فعل الطي والدّفن إلى محاولة لكبح شيء غير ملموس، ومع ذلك، فإن الطبيعة الأساسية للورق تقاوم السكون التام. طبعة واحدة، رغم بساطتها، تلمح إلى الغياب— لكن الغياب نفسه يشغل مساحة، هشة ودقيقة في شكلها.

لغة الورق الرسم، بلون يشبه تسوس الأسنان، تحمل هشاشة رقيقة. هشاشتها واضحة؛ أي محاولة للتعامل معها تعرضها للتلف. ومع ذلك، هناك اختيار واع لمقاومة هذه الحتمية، بالتعامل مع الورق بأقصى درجات العناية.

إنستغرام: @thisisnt4rt

ليلي دويدي وتور سايدل لبنان، ألمانيا

عبق الواحات | عمل تركيب فني بالروانج | 2025

يرسم العمل الفني عبق الواحات خريطة شمسية لأجزاء محددة من دبي والشارقة من خلال عدسة الروانج والألوان التي تبرز تجارب الفنانين الشخصية من خلال الجولات الشمسية في أنحاء المدينتين. يدعو المشروع المشاهدين إلى إعادة اكتشاف ارتباطهم الحسي بالمساحات الحضرية عن طريق عمل تركيب من الشمع المعطر والصابون والذي بدوره يتيح الفرصة لهم للتأمل في كيفية تشكيل الروانج الذكريات والتجارب.

إنستغرام: @layla_do4, @torseidel

ميثاء بوشليبي الإمارات العربية المتحدة

من خلال الزجاج.. ترعرعنا | طباعة متعددة | 2024-2025

يجسد هذا العمل الفني جزءًا من طفولتي من خلال الثمار التي زرعت وقطفت في منزلي عبر السنين. كما تنعكس الألوان النابضة بالحياة على الباب الزجاجي الملون لتحاكي تلك اللحظات التي تُزرع فيها الذكريات وتُقطف مع مرور الوقت.

إنستغرام: @artwithmaitha

ملك الغويل ليبيا

أربعة من تسعة وتسعين | وسائط متعددة، منسوجات | 2024

يستكشف هذا العمل الفني ازدواجية الحياة والوجود من خلال أسماء الله الحسنى. فتمثل هذه القطع الأربعة جزء من مشروع مستمر لتجسيد كل من الأسماء الـ 99 الحسنى لتركز على المُحي والمميت والظاهر والباطن. من خلال إستخدام أقمشة معاد تدويرها، يعكس هذا العمل دورة الحياة والموت، والتوازن بين المرئي والمخفي، مجسداً التناغم في التناقض ودورة الحياة وعلاقتنا بالأماكن التي نعيش فيها.

إنستغرام: @therapy.rugs @maaalakkk__

مريم بيات

الإمارات العربية المتحدة

إرث | وسائط متعددة | 2025

يجسد هذا العمل الفني تلاميذ الثقافات والتراث في دولة الإمارات العربية المتحدة من خلال صنع الأوراق ودمجها مع أجزاء النخلة من منطقة الظفرة ورمال مدينة العين. يسعى العمل إلى تخليد الذاكرة العائلية بواسطة التركيب الفني الذي يأخذ شكل رسالة حقيقية مكتوبه من قبل الفنانة لتخليد ذكرى والديها على الأوراق. كما يسلط "إرث" الضوء على التنوع الثقافي في الإمارات، ليخلد الإرث العائلي و يعكس مدى تعلق الفنان في الجذور.

إنستغرام: @mariambayatart

مريم الزعابي

الإمارات العربية المتحدة

كواشي | هيكل معدني بحبال نايلون حمراء / عمل تركيب فني متعدد الوسائط | 2025

كواشي هي قصيدة بصرية تجسد جمال التراث الإماراتي من خلال أقراط تقليدية تتألق بتصاميم دقيقة تحمل عبق الماضي. في هذا العمل الفني، تُعاد صياغتها كمنحوتات من الحبال، لتروي قصة قوة المرأة الإماراتية، التي تحمل إرثها الثقافي الغني بفخر، بينما تعيد تعريف أدوارها وتنسج بخيوط الطموح والهوية توازناً فريداً بين التقاليد وأحلام المستقبل.

إنستغرام: @maryamisalz

مريم بن بشر

الإمارات العربية المتحدة

الذكريات المتصورة

فيلم نيجاتيف، ألوان مائية على أفلام ورقية رفيعة، صندوق إضاءة أكرليك | 2025

تلتقط "الذكريات المتصورة" لحظات لم تُعش ولكنها محسوسة بعمق، وتمزج بين الحنين والدرتباط بأماكن أو أشخاص أو مشاعر تشكلت من أحداث حقيقية أو متخيلة، ويتم استكشافها من خلال الفيلم النيجاتيف والفيلم المرسوم.

إنستغرام: @byMaryambinbishr

محمد ماجد رويق

مصر

آثار متبقية | ألومنيوم مصبوب | 2018-2025

يجسد هذا العمل الفني جوهر التكوين من خلال الألومنيوم المصبوب في قوالب خام. يخلق التوزيع المتناثر، مع وجود بعض القطع التي تحتوي على قضبان نحاسية وأخرى بدونها، تبايناً بين الحضور والغياب، الصلبة والهشاشة—مخلقاً آثاراً خاماً تعكس العمليات الصناعية ومرور الزمن.

إنستغرام: @rowaizak

مرواريد محمد

افغانستان (افغانية-ايرانية)

الطبيعة الصامتة مع إبريق الشاي | طلاء زيتي على قماش | 2023

يبرز هذا العمل أناة الزمن الهادئة، حيث يقدم الإبريق تحية الى بقايا ذكريات على رف الموقد. كما تتباين الخلفية الخضراء المطفية مع الزجاج الشفاف وملمس السيراميك، لتشير إلى مساحة خالدة تردد الذكريات والتقاليد.

إنستغرام: @morvaridmohammad2

ريم العاني

العراق

المتجاوزين | فيديو بقناة واحدة، صوت، كتل خرسانية | 2022

يجسد فيلم "المتجاوزين" تجربة العيش والنمو في مدينة تتقلب بين التوسع والهدم. كما تبتث بها الذكريات الحميمة الحياة من خلال أكثر من 300 لوحة متحركة مرسومة يدويًا - تتلاشى وتعاود الظهور بسرعة على الكتل الخرسانية، بينما يسهب الراوي في الحديث عن محاولته للتصالح مع التغيير.

إنستغرام: @remtea

ساره الأحبابي

الإمارات العربية المتحدة

عابر الضوء | أضواء 2025 | LED

تستكشف سارة الاحبابي من خلال ممارسة المشي العفوي، أحياء المدينة الحضرية، حيث تتأمل في ثنائية الظهور والاختفاء. ويسلط هذا العمل الضوء على مكانة الفنانة باعتبارها امرأة إماراتية تنتقل عبر هذه المناظر. في عملها "عابر الضوء"، تستخدم أضواء LED للكشف عن طبقات من تجربتها في أبوظبي، مع استحضار الشكل الشبكي للتعبير عن البنية الاجتماعية.

إنستغرام: @sara.d.alahbabii

شاهد الطاف عوان

باكستان

العواقب الغير متوقعة، السعي وراء التأثير، وجهات نظر متنوعة

الجرافيت والشاي على الورق | 2024

يتناول عملي التفاعل بين الغياب والحضور، مستخدمًا مفهومي المساحات السلبية والإيجابية للتأمل في فكرة المنزل. ومن خلال هذا المنظور، أستكشف كيف تشكل المساحات المادية والعاطفية التي نسكنها إحساسنا بالانتماء والهوية. التوتر بين ما هو حاضر وما هو مفقود يعكس الشوق الصامت والفراغات غير المحسومة التي نحملها معنا. يعبر العمل عن كيفية أن الغياب يخلق مساحة للذاكرة والأمل، بينما الحضور يمنحنا شعورًا بالارتباط بالواقع، مما يشكل حوارًا مستمرًا حول معنى الشعور بالانتماء.

إنستغرام: @shahid_a_malik

سمية السيد

المملكة العربية السعودية

ما هي المحطة التالية؟ | فيلم ٢٥ ملم و طباعة شمسية على ورق | 2023

يعكس العمل تجربة الفنانة وتفاعلها مع الفضاءات العامة في محطات مدينة برلين، من خلال التصوير الفوتوغرافي والطباعة الشمسية. يستكشف العمل موضوع اللغة والتجربة الوجودية للإنسان، من خلال دمج نص شعري لإيليا أبو ماضي، ونص آخر للفنانة.

إنستغرام: @iamsomaya_

تامر كرم

الفلبين / الولايات المتحدة الأمريكية

الضجة المرئية | زيت على قماش | 2025

"الضوضاء البصرية" هو عمل فني يتألف من ثلاث لوحات استكشافية تتناول الضوضاء البصرية اليومية التي تحيط بنا. من خلال التقليد البصري والفوتوغرافيا الواقعية، يُبرز العمل الأشياء التي يتم تجاهلها في كثير من الأحيان، من السماء التي ننسى النظر إليها إلى ضوء الشمس المنكسر والمنسوجات الثقافية. تعكس هذه الأعمال التنافر الثقافي والتناقضات، وتروي قصة من الملاحظة والوعي. ويصور الفنان التناقضات في الأشياء، وتأثير العناصر الأجنبية، والمادية الجدلية للتراث الثقافي. كما تمثل ورقة فارغة في المنتصف التطور، لتحول العمل من لوحة نظيفة إلى مثلًا بصريًا من خلال تمزقها المستمر.

إنستغرام: @tamerkaram_

جامعة الشارقة

الدكتور عارف مقصود / المهندسة ساره عصام علاونة

سوريا / الأردن

اشكال عابرة | تصميم معماري فني خارجي | 2025

اشكال عابرة هو تركيب تفاعلي مستوحى من التراث الثقافي والطبيعي لدولة الإمارات. يتكون من أشكال مقاعد دائرية مصنوعة من طوب ملح الهملابا، ويعكس العلاقة بين الاستدامة والطبيعة والرمال. يدعو التركيب الزوار للمس والجلوس والتواصل، مما يعزز الرابط مع المادة الطبيعية. يرمز إلى التناغم بين العالمين المبنى والطبيعي، ويستوحى من مناظر الصحراء، مجسدًا جمال الصحراء الدائم والمتغير. يتفاعل الشفافية في الملح مع الضوء، محدثًا تأثيرًا مضيئًا يرمز إلى الحنين والطاقة والتجديد. باستخدام تقنيات تصميم متقدمة، يوازن التركيب بين السلامة الهيكلية وهشاشة المادة، مقدّمًا حوارًا بين الماضي والمستقبل وقوة التحول من خلال الوحدة.

إنستغرام: @arefmaksoud, @iv_sarh

زهرا شفيق

إيران

تداخل الضوء والماء لوحة فنية، أكريليك على قماش | 2025

تلتقط هذه اللوحة العلاقة الحميمة بين الإنسان والماء، والمستوحاة من أمواج الخليج والتداخل الضوئي على سطحه. من خلال دمج العناصر التصويرية مع الإيقاعات الطبيعية، تعكس اللوحة الماء كمصدر للحياة والعالم الداخلي للبشرية، محتفياً به.

إنستغرام: @zahrashafiestudio

زينب الهاشمي

الإمارات العربية المتحدة

من درايشهم | أكريليك على كانفاس | 2025

يتميز الوجود البشري بنسيج غني بالقصص، حيث يحمل كل إنسان حكاياته الفريدة للحياة. من خلال واجهات المباني، أستكشف نوافذ لروايات ظاهرة ومخفية، حيث تمثل كل نافذة مساحة شخصية تحمل لحظات تلتقط جوهر الإنسانية بصورته الطبيعية.

إنستغرام: @zainabhashemii

جامعة زايد

حكايات تم تُروى

الأعمال المعروضة هي جزء من مساق التصميم الجرافيكي في كلية الفنون والصناعات الإبداعية بجامعة زايد - دبي، بالتعاون مع مجلس الإمارات للتنمية المتوازنة. هذه الأعمال توثق جوانب مميزة من منطقة الرّمس - رأس الخيمة، ومنطقة أم القيوين القديمة ملتقطةً جوهر الأماكن قبل أن يتم تطويرها وتغيير ملامحها للأبد. قدّمت كل طالبة عملها الخاص الذي يعكس جزء من جماليات التاريخ والتراث في هذه المناطق كوسيلة للحفاظ على القصص التي لم تروى.

إشراف:

العنود بو خماس

الراعي الرسمي:

مجلس الإمارات للتنمية المتوازنة

المصمّات:

حصّة ناصر

مريم آل علي

سعاد آل يونس

أسماء الشامسي

مساهمين:

جامعة زايد

إنستغرام:

@hessasdesignstudio

@throughpage

@suadcreates

@asmasdesigns

المشاركين:

آمنة المهيري

آمنة علي

بدور رشيدي

بشائر ناصر

حصّة العطار

حمدة المناعي

خولة الخاجة

خولة الرئيّسي

روضة أهلي

سارة طاهر

سلامه الكتبي

عائشة الرئيّسي

عائشة علي العبدان

عفراء الطاير

عفراء الغيث

فاطمة أبراهيم

فاطمة الزرعوني

فاطمة المعلا

مريم الشامسي

مريم المرزوقي

مريم بن فطيس

مريم عبد الرحمن

منى شهاب

ميثاء بالرميثة

نورة المطروشي

هند الجناحي



بيت 200 | "دار الذكريات و صداها"

في هذا البيت، نزر مشاعر الحنين إلى الماضي ونقف على أطلال الذكريات، سواء عبر الحرف اليدوية، ذكريات الطفولة، أو حكمة الأجداد. يجسد هذا التأمل شوقاً يشدنا إلى زمن بات عصيّ المنال، وهو شوق يتجلى بوضوح في ممارسات وأعمال الفنانين في المنطقة مؤخرًا.

يسعى المعرض إلى التعمق في أسباب هذا الانشغال بالماضي، من خلال عرض رموز ومحاولات تسعى للحفاظ على تلك اللحظات العابرة. يدعو هذا البيت الزوار إلى التأمل في ذكرياتهم الخاصة؛ تلك التي تتمسك بها بشدة، لكنها لا محالة تفلت من بين أيدينا وتغدو ذكرى عابرة.

فيا تُرى، كيف كانت ستبدو الممارسات الإبداعية اليوم لو كان الماضي بعيداً تماماً عن متناولنا؟

علياء الحوسني

الإمارات العربية المتحدة

ما وراء الذاكرة | عمل تركيبى فني | 2025

تتمتع الأشياء بطريقة خاصة للاحتفاظ بالذكريات، حاملة آثار المشاعر التي تربطنا بها. يصور هذا العمل التركيبي كيف تبدو الذكرى - الوسائد التي لعبنا بها عندما كنا أطفالاً كانت مهمة ومألوفة ولكنها تشبه الحلم. بينما تتلاشى تفاصيل ذكرياتنا، وتبقى المشاعر، لتذكرنا أنه حتى اللحظات العابرة يمكن أن تترك بصمة أبدية علينا.

إنستغرام: @alyaastaars

عائشة الظاهري

الإمارات العربية المتحدة

عشق الماضي

أصباغ طبيعية، سدو، تلي، خوص على ورق مصنوع يدويًا، إضاءة.

مكبرات صوتية | 2025

يتميز هذا العمل الفني بورق مصنوع يدويًا من الخوص والسدو والتلي ومصبوغ بأصباغ طبيعية مستوحاة من الجرف الإماراتية التقليدية. يضم نقوشًا لتسجيلات صوتية تعكس أصوات الجرف وأصداء المنازل، ليجمع بين النسيج والصوت والتراث، متعمقًا في العلاقة بين التاريخ والثقافة والتقاليد الإماراتية.

إنستغرام: @a_asmd

فاطمة (فَي) الكعبي

الإمارات العربية المتحدة

المدينة تحيط بها | ورق، خيط التطريز، قماش | 2024

يستعرض مشروع "المدينة تحيط بها" حياة جدي وعلاقتها بتطور دولة الإمارات، حيث يسלט الضوء على تقاليدها، ودينها، وعائلتها.

على مدار 10 صفحات، يعرض الكتاب التباين بين الملابس التقليدية وخرائط المدن الخيالية، ويرمز إلى التحول من القيم القديمة إلى الفرص الحديثة للجيل الجديد.

إنستغرام: @Faybntsultan

ميثا العميرة وآمنة الزعابي

الإمارات العربية المتحدة

الطبيعة ومفارقاتها

الحص، مواد طبيعية تم العثور عليها | 2024-2025

يتألف العمل من مواد طبيعية تم العثور عليها من موقع الشندغة التاريخي لإنشاء قاعدة بيانات طبوغرافية للمنطقة. ومن خلال تقنية صب الحص، تتحول هذه المواد الطبيعية إلى تحف بيئية، مما يعكس تناقض في مفهوم صون هذه اللقى. فبينما نهدف إلى الحفاظ على هشاشتها، فإن عملية الصب تغيّر معناها وتجسدها كقطع فنية تربط بين الماضي والحاضر والمستقبل.

إنستغرام: @maitharo, @arzaabi

ريم الهاشمي

الإمارات العربية المتحدة

بين أشجار الأكاسيا

نسيج من حرير طبيعي المصبوغ يدوياً | 2025

تُجسد لوحة "بين الأكاسيا" مشهداً طبيعياً عزيزاً، منسوجاً بألواح حرير مصبوغة يدوياً، تكريماً لمكان مرتبط بأحد أعلى ذكريات الفنانة. النسيج يعمل كرسالة حب للمكان، حيث حولت فرحة الأصدقاء المقربين واللحظات المعنوية إلى ملاذ من التواصل والدفء. الألوان الناعمة والخطوط النادرة تشبه طبيعة الذكريات نفسها - واضحة لكن متوارية. على الرغم من أن اللحظة، بمجرد انقضائها، لا يمكن أن تتكرر، فإن المشهد الطبيعي يبقى محفوراً إلى الأبد في عقل الفنان، مكان يمكن زيارته إلى الأبد.

إنستغرام: @reemalhashmi

شما المزروعي

الإمارات العربية المتحدة

خذ مقعد (سيارة) | عمل تركيبى فني من المعدن والفوم | 2025

"خذ مقعد (سيارة)" يستكشف الديناميكيات العائلية من خلال عدسة ترتيب المقاعد في أماكن مثل غرف المعيشة، وغرف الطعام، ومقاعد السيارات. يتناول التسلسل الهرمي الكامن في هذه المواقع، مع استخدام التباين بين المواد فالاختلاف في المادية يستكشف مستويات مختلفة ضمن التسلسل الهرمي. يبرز التباين بين المواد الصلبة والناعمة الديناميكيات السلطة المتأصلة في اختيارات المقاعد.

إنستغرام: @Mazrouies

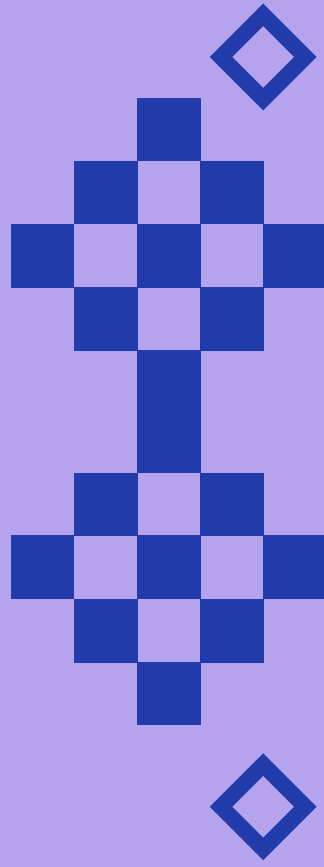
شمسه المنصوري

الإمارات العربية المتحدة

همسات عبر الجدران | فيلم | 2024

يستكشف عملي الفني بعمق فضول الإنسان تجاه التناقض بين المظاهر الخارجية والحقائق الداخلية، مستوحى من الفضول الذي نشعر به عند تأمل واجهات المنازل والتساؤل حول حياة من يعيشون بداخلها. من خلال سلسلة من اللقطات المتناوبة بين المشاهد الخارجية والداخلية، يعكس العمل الرغبة العالمية في فهم ما يحدث وراء الأبواب المغلقة، كاشفاً لحظات حميمة من الحياة—الفرح، الصراع، العزلة، والتواصل. والتي تتناقض مع المنظر الخارجي العادي وغالباً البعيد. يركز العمل على الرمزية التي تمثلها حدود المنزل، الباب، والنافذة، ويستكشف أفكار الخصوصية، التلصص، وتفقيد النفس البشرية. من خلال الانتقال بين الفضاء الخارجي العام والداخلي الخاص، يتساءل عن الحد الفاصل بين التعاطف والتطفل، بينما يقدم تأملاً أعمق في التجربة الإنسانية المشتركة والطبقات الخفية من الحياة التي تظل غير مرئية للعالم الخارجي.

إنستغرام: @shamsaeye



بيت 416 | بيت الزعفران

يحتفي بيت الزعفران بنبات الزعفران الفاخر الذي يعد جوهرياً في المطبخ الإماراتي. يُستخدم الزعفران غالباً في المناسبات الخاصة، حيث يمتاز بلونه الذهبي وعطره ونكهته المميزة، فضلاً عن جودته الفاخرة التي ترمز إلى الوفرة والبهجة. تمزج هذه النسخة من بيت الزعفران بين الابتكار في فنون الطهي والفنون البصرية والتصميم، بهدف استكشاف الدور الذي يلعبه الزعفران في المطبخ الإماراتي والتراث وفن رواية القصص، مما يعزز مشاعر الدفء في هذه التجربة الطهوئية الفريدة.

فاطمة السويدي

الإمارات العربية المتحدة

استكشاف خلال الشعر والتقاليد

يحفل الزعفران مكانة عزيزة في الثقافة الإماراتية منذ مئات السنين، وتمتد استخدامات الزعفران عبر جوانب مختلفة من ممارسات الحياة اليومية، بما في ذلك الطعام والدواء والعمارة وغيرها الكثير. إنه عنصر مهم وراسخ الجذور حتى أن جاذبيته تمتد إلى المجال الأدبي، حيث ينسج الشعراء الإماراتيون صورته ببلغة في آبياتهم.

في هذا المعرض، نستكشف كيف تم الاحتفال بالزعفران شعريًا واستخدامه عمليًا. ويركز على ثلاث تطبيقات رئيسية: الطهي والجمال والعمارة.

بالإضافة إلى ذلك، يستكشف المعرض مستقبل استخدامات الزعفران من خلال تكليف ثلاثة فنانين يتحدون الاستخدامات التقليدية من خلال إنتاجات حديثة.

إنستغرام: @omars.exe | @ayeshabinhaider | @Futtaimburahma

حمده احمد الفلاحي

الإمارات العربية المتحدة

تمثل طاولة بيت الزعفران في سكة رؤية فنية تجسد دورة حياة الزعفران، حيث يلتقي التصميم بالطبيعة في تناغم بدعي. تبدأ القاعدة الشفافة بتجسيد مرحلة التفتح، حيث يظهر الزعفران في لحظته الأولى، وكأنه معلق في الهواء، نابضًا بالحياة. ومع تصاعد التصميم، تحتضن القباب الزجاجية الزعفران في شكله المحضود، رمزًا للحفاظ على هذه الزهرة النادرة. يعلو كل قبة مقبض مصمم على شكل زهرة زعفران أكريليكية، تكريمًا لجمالها العابر، وإبقاءً على حضورها حتى بعد انتهاء موسم الإزهار، كلمسة خالدة تحفظ جوهرها. يتحول سطح الطاولة إلى مساحة احتفالية، حيث تتداخل طبقات بتلات الزعفران والقباب، مشكّلة تجربة حسية ثرية. وقد امتدت هذه الفكرة إلى تصميم المشهد الطبيعي، ليصبح المكان بأكمله تجسيدًا لعالم من القباب وبتلات الزعفران، حيث يلتقي الفن مع الطبيعة في تناغم ساحر.

إنستغرام: @hamdalfalahi

مريم بيات

الإمارات العربية المتحدة

طبقات الزعفران | ألوان طبيعية على قماش | 2025

تتميز هذه القطعة بطبقات الزعفران على القماش التي تبدو كرسومات طبيعية. يستكشف الفنان فكرة الفن الذي تخلقه الطبيعة نفسها، متسائلًا: ماذا لو كانت هذه المواد قادرة على تشكيل أعمالها الفنية الخاصة؟ تتكامل ألوان الزعفران الزاهية مع القماش الناعم لتبرز جمال التصميم العضوي والعلاقة بين الفن والطبيعة.

إنستغرام: @Mariambayatart

عمر العثمان

سوريا

الزعران في الإمارات العربية المتحدة | فيديو | 2025

هذا الفيلم الوثائقي الفني، الذي يمتد من 5 إلى 9 دقائق، يأخذنا في رحلة لاكتشاف الأهمية الثقافية للزعران في دولة الإمارات، من خلال لقاءات مع صانعة عطور تدمج الزعران في إبداعاتها، وبائع زعران في الأسواق المحلية، وشاعر يجمع بين القهوة والقصائد التي تحتفي بالزعران، ينسج الفيلم قصة من التراث والإبداع بتصوير سينمائي وإحساس مرهف يلامس الحواس.

إنستغرام:

ون ثيرد ستوديو - أمنه بن بشر، ذنى العجلان

الإمارات العربية المتحدة / العراق

المجموعه مستوحاة من الجوهر الغني للزعران، تجسد هذه المجموعة روح "الذهب الأحمر"، الذي يعتبر رمزاً للفخامة والضيافة في ثقافة دولة الإمارات العربية المتحدة. يُعتبر الزعران من أعلى التوابل في العالم، وله رائحة مميزة وأهمية ثقافية عميقة، حيث يُستخدم في العديد من الأطباق التقليدية مثل اللقيمات والقهوة العربية، وكذلك في الصحة والجمال. تعكس هذه المجموعة تصميمًا فنيًا متقنًا، حيث تتميز الصحون بتفاصيل دقيقة مستوحاة من بتلات الزعران الأرجوانية الزاهية والخيوط الرقيقة لهذا التابل الثمين. كما تُكمل المجموعة أكواب القهوة العربية المصنوعة من الخزف الفاخر، والتي تزدان بزخارف تمزج بين الرموز التقليدية واللمسات العصرية، ما يجعلها رمزًا حيًا للضيافة الإماراتية والتواصل الاجتماعي.

إنستغرام: @one.thirdstudio

روضة المزروعي

الإمارات العربية المتحدة

تضاريس

الصناع والفحم والألوان الزيتية على القماش | 2024

باستخدام "الصناع" كوسيلة للرسم، تصور المناظر الطبيعية الخلابة في منطقة السيجي، قرية في شمال الإمارات العربية المتحدة. تعمل هذه التقنية على تحويل عطر الزفاف التقليدي إلى صبغة تجسد الطابع الثقافي والبيئي للقرية. باستخدام الصناع لرسم الأرض، يحافظ العمل على الذاكرة الجماعية من خلال أساليب أرشيفية غير تقليدية. ولا يصور الجغرافيا الطبيعية فحسب، بل يصور أيضًا الجوهر وأسلوب الحياة القروية.

إنستغرام: @roudhahamad

روضة بو عبدالله

الإمارات العربية المتحدة

أكلات إماراتية بالزعران | الصباغ الطبيعي | 2025

هذا العمل الفني مستوحى من الأطباق الإماراتية التي يستخدم فيها الزعران، وهو عبارة عن مجموعة من ستة رسومات لتلك الوجبات. تتم طباعة هذا الفن باستخدام صبغة طبيعية تشبه الزعران، لإظهار كيفية استخدام الزعران كمادة بديلة في الفن والتصميم تبرز بين الثقافة والتعبير.

إنستغرام: @Street26b

تقوى النقبى

الإمارات العربية المتحدة

الزعفران المحفوظ

ورق مصنوع يدويًا، ألياف الأباكا، الزعفران | 2025

احفظ رائحة الزعفران الرفيعة ولونه النابض عن طريق تخزينه في ورق مصنوع يدويًا. هذه المادة الطبيعية القابلة للتنفس تحميه من الرطوبة وتضمن نضارته وجودته الممتازة بمرور الوقت.

إنستغرام: @taqwaalnaqbi





بيت 348 | X7 وهيئة المعرفة
والتنمية البشرية

عبدالله الاستاد

الإمارات العربية المتحدة

طوايع زمنية | حبر وأكريليك على قكتش كان (كانفاس) | 2025

نقل الطوايع لبعُد آخر، بعيدًا عن الأظرف وقريبًا من الأعين، نشارك الجميع إرث الإمارات الفني بالطوايع من خلال عمل فني خطي يحتضن ويصل الماضي بالمستقبل كطابع على ظرف الزمن، باستخدام عبارات وقيم تعبر عن أصالة البريد واتصاله.

إنستغرام: @abdallahalastadarts

عائشة المدحاني

الإمارات العربية المتحدة

التطريز على الصور المطبوعة | التطريز على الصور المطبوعة | 2025

أدم من التطريز على الصور المطبوعة كوسيلة لإضفاء لمسة فنية شخصية وفريدة لكل زائر. من خلال تطريز التفاصيل، أخلق قطعة فنية تجمع بين الذكريات والخيال، ليحمل كل شخص لحظة خاصة ومزخرفة بخيوط الحب والإبداع.

إنستغرام: @Artofaysha

حصه الزعوني

الإمارات العربية المتحدة

كازوه | تصميم المنتج/الأثاث | 2023

"كازوه" كرسي هزاز يمزج بين التراث الإماراتي والتصميم الحديث، مستوحى من خوار (بو كازو). يستمد تصميمه زخارف مستوحاة من ملابس جدتي، تكريرًا للتراث. ترمز حركة الكرسي الهزاز إلى التطور الثقافي، وربط الماضي بالحاضر في سرد فني وظيفي.

إنستغرام: @by.hnessa, @mzdan.ae

هند ريس

الإمارات العربية المتحدة

إعادة تصور الكيرم | مجسم خشبي | 2025

إعادة تصور الكيرم هو عمل فني مستوحى من لعبة الكيرم الهندية التقليدية، التي انتقلت إلى منطقة الخليج من خلال التبادلات التجارية التاريخية. يُبرز هذا العمل الفني موضوع الحركة بين الماضي والحاضر، حيث تظل لعبة الكيرم لعبة تجمع أفراد العائلة والأصدقاء حتى يومنا هذا. كما يعكس الهيكل السباعي رؤية 7 اكس "من الإمارات السبع إلى القارات السبع عبر البحار السبع".

إنستغرام: @hind.arais

مريم العبيدلي

الإمارات العربية المتحدة

الحركة الأبدية: رحلة الإمارات | منحوتة | 2025

يتكون العمل الفني من أربع صناديق مترابطة، بعضها قابل للدوران، تحمل رسومات تجسد الانتقال من ماضي الإمارات إلى مستقبلها. تتحرك المنحوتة بشكل دائري، مما يرمز إلى النمو المستمر والمرونة والتقدم. يحتفي العمل بتاريخ الإمارات العريق ويعكس رحلتها التحويلية ورؤيتها المستقبلية.

إنستغرام: @mariaamalobeidli

هيئة المعرفة والتنمية البشرية

تهدف المبادرة الفنية للتصدي للتممر إلى تمكين الطلاب من التعبير الإبداعي عن أفكارهم ومشاعرهم حول أهمية اللطف والتعاطف والشجاعة في مواجهة التمر. من خلال تشجيعهم على استخدام أشكال فنية متنوعة، سواء كانت بصرية أو صوتية أو متعددة الوسائط، تسعى المبادرة إلى تعزيز روح الوحدة وزيادة الوعي وتحفيز العمل داخل المجتمعات المدرسية لبناء بيئة داعمة وشاملة يشعر فيها الجميع بالأمان والتقدير.



بيت 349 | تودا

ثياتر اوف ديجيتال ارت

استكشاف عوالم جديدة من خلال الواقع الرقمي والواقع المادي يستكشف هذا المعرض تقاطع العوالم الرقمية والمادية، وكيف يمكن لهذا التقاطع أن يعيد صياغة التعبير الفني ويوسع آفاق الإبداع. تدعو الأعمال المعروضة الزوار لاستكشاف مستقبل تكنولوجيا ودور الفنانين في تخيله. كما يسلط الضوء على جمالية العالم الواقعي وتحدياته المختلفة عبر عدسة التكنولوجيا التي تسجّل وتعيد تفسير هذه التحديات. يقدم المعرض للزوار تجربة غامرة وأنشطة تفاعلية تناسب جميع الأعمار، حيث يمزج بين التفاعل والابتكار ليقدم لنا طرق إبداعية جديدة للتفاعل مع الفن والعالم من حولنا.

شفيق مكاوي

كندا

نافذة على البحر

فن رقمي، وسائط متعددة | 2024

في نافذة على البحر، يدعو شفيق مكاوي المشاهدين لاستكشاف الفروق الدقيقة في الهوية العربية من خلال فكرة موحدة: الدائرة. وتحل الدائرة مكانة أساسية في الفن الإسلامي، فهي تمثل الوحدة واللانهاية. ويعمل الإطار الدائري بمثابة بوابة إلى الحياة العربية اليومية، ويقدم لمحات من التقاليد والروحانية والهوية على خلفية البحر الواسعة والخالدة. كما يستكشف المسلسل موضوعات المستقبل الخليجي، وينقل إحساساً عميقاً بالاستبطان والانتماء، حيث تظهر الشخصيات البشرية في الوقت نفسه متجذرة في التراث وفي حوار مع الأفق اللامحدود.

إنستغرام: @chafimekawi

جنجر بوتز

لبنان

الواقع المسطح فن رقمي | 2024

من المثير للفضول كيف غيّرت الشاشات واقعنا، حيث أصبحت في الأساس نوافذ على حياة بعضنا البعض، فأنت تشاهدني بينما شخص آخر يشاهدك، حيث تحول هذه الشاشات العالم من حولنا إلى صور مسطحة ثنائية الأبعاد يمكن رؤيتها وسماعها، ولكن لا يمكنك لمسها أو تجربتها بشكل كامل.

إنستغرام: @gingerpotter21

جنجر بوتز

لبنان

البتلات فن رقمي | 2024

الطبقات التي نضيفها مع مرور الوقت، من مشتتات، ورغبات، وآراء، وذكريات، تشكل كيف تتفاعل مع العالم وكيف يرانا الآخرون. إنها بتلات نعرضها، جميلة لكنها عابرة، خاضعة لمواسم الحياة. ومع ذلك، إذا قمنا بتفسير هذه الطبقات، فما الذي يبقى؟

إنستغرام: @gingerpotter21

رانك أس أس أس

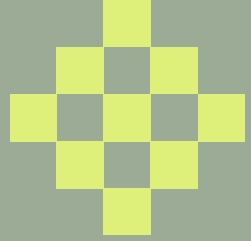
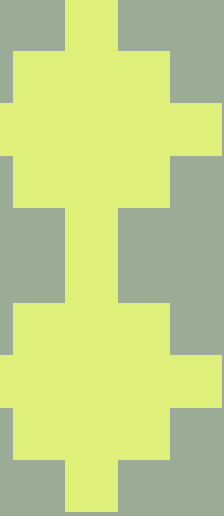
الجزائر

بيت البدوي | تطبيقات

MP4, 3DSMAX, LUMION RENDER, PREMIERE PRO | 2024

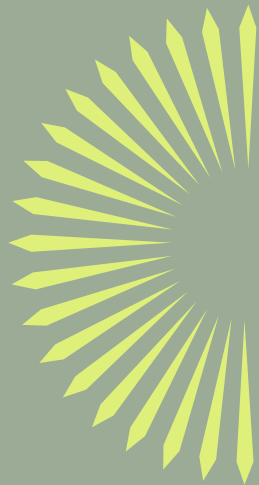
الطبيعة ليست مجرد مكان نزوره؛ إنها موطننا. يغوص هذا الفيلم في العوالم الخفية المخبأة داخل أبعاد تتجاوز إدراكنا. هذه المساحات هي حيث تلتقي طبقات الواقع وتتشابك بطرق ساحرة. إنه دعوة للانطلاق في رحلة عبر مناظر خلابة أشبه بالأحلام واكتشاف أسرارها.

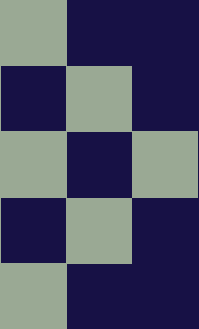
إنستغرام: @rank.sss



بيت 202 | أرشفة الحاضر

يسلط هذا البيت الضوء على أهمية الصور العائلية والذكريات التي تُحفظ للأجيال القادمة. نسعى من خلال هذا المعرض التفاعلي والسرد القصصي لأجدادنا، لإبراز أهمية الصور العائلية وقيمتها المعنوية في حياتنا. كما نأمل من خلال الدمج بين التصوير الفوتوغرافي التقليدي والتكنولوجيا الحديثة، أن نلهم الزوار لأن يحافظوا على ذكريات وتراث عائلاتهم.

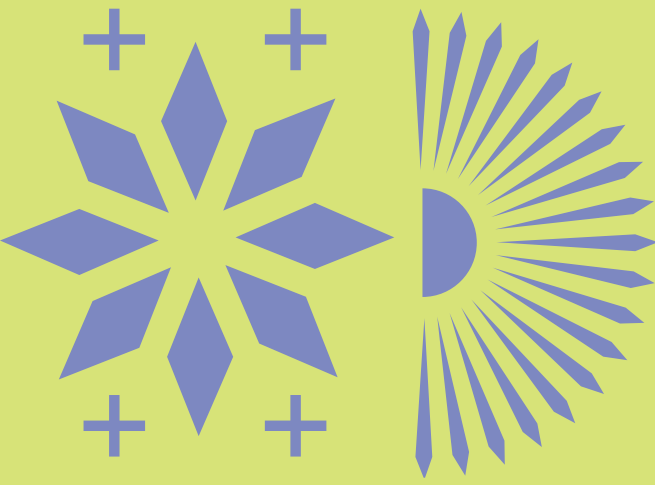




بيت 203 | بيت تصميم المسرح العالمي

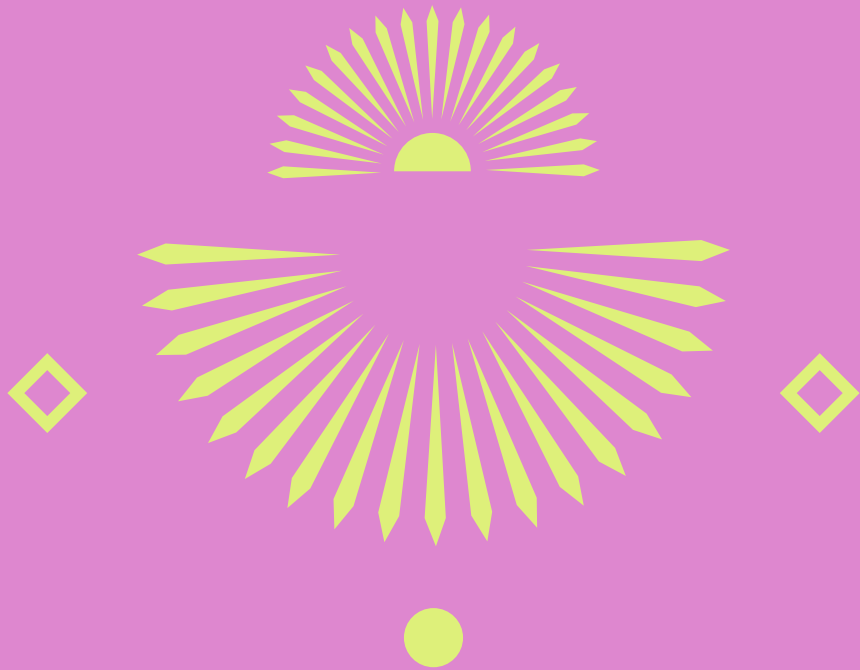
يرمز بيت تصميم المسرح العالمي إلى رؤية مستوحاة من مجتمع تصميم الأداء العالمي. يمثل هذا البيت ملتقى حيويًا للثقافة والتراث والابتكار، كما يعكس الإرث التاريخي العريق للمنطقة من خلال إعادة تصور التصاميم التقليدية عبر عدسة تصميم أداء عالمية. تزوي كل زاوية في البيت حكاية، حيث تمتزج التجهيزات التفاعلية مع فن الإضاءة وعناصر مستوحاة من الأداء المسرحي، مما يثير شعورًا بالارتباط والتواصل.

ومن خلال تسليط الضوء على الروابط بين التراث والتصميم المسرحي المعاصر، يبرز البيت قوة السرد كلفة عالمية للتعبير الفني. كما يقدم البيت للزوار من الفنانين والمختصين الفنيين وعشاق الفن لمحة عن الحدث المرتقب: فعالية تصميم المسرح العالمي 2025، والتي ستقام في الفترة الممتدة من 18 إلى 25 أكتوبر في الشارقة، الإمارات العربية المتحدة.



بيت 355 | بيت تصميم

تروي السردية المتحفية لمعرض "بيت روائع - بيت الخرايف" نتائج الأعمال الإبداعية التي أنتجها الطلاب الذين حضروا معسكرًا صيفيًا في يوليو 2024، حيث ركز الموضوع على حكايات الفلكلور "الخرايف" من دولة الإمارات. يقدم المعرض استكشافًا حيًا للقصص التقليدية، ممزوجة بالعناصر الأسطورية والتعبيرات الفنية الحديثة عبر فئات متعددة. تشمل هذه الفئات: الفنون البصرية، والرسوم التوضيحية، والموسيقى، والمسرح، والكتابة الإبداعية، والفن التقليدي، بالإضافة إلى السينما والتصوير الفوتوغرافي. من خلال اللوحات، والنحت، والعروض، والأعمال المكتوبة، ووسائط الإعلام الرقمية، تجسد كل قطعة جوهر التراث الثقافي الغني لدولة الإمارات، وتحيي هذه السرديات القديمة بطرق مبتكرة. تعكس التفسيرات المتنوعة للطلاب الروابط الفردية والجماعية التي تجمعهم بالفلكلور، مما يبرز أهمية هذه الحكايات في المجتمع المعاصر.



بيت 196 | ذا وركشوب دي اكس

بي: الثقافة الحضرية

يعرض البيت الحضري من "ذا وركشوب DXB" مشروع بعنوان "جغرافية الهشاشة"، و يستكشف المشاعر الإنسانية من خلال أعمال تركيبية غامرة لفنانين متنوعين. يدعو المشروع الجمهور للغوص في أساسيسهم العميقة وتجاربهم الشخصية، وينسج تاريخ هذا البيت والتعبير الإبداعي للمجتمع المحيط به، رواية مؤثرة تعبر عن الهشاشة والصمود.

مجموعة الفن + التكنولوجيا

أحمد مكاري

لبنان

توتر محجوب | عمل تركيبى فني | 2025

"توتر محجوب" هو عمل تركيبى فني مثير يواجه العدوانية السلبية من خلال التفاعل بين الجرف اليدوية وثقافة الشارع والمادة. القطعة المركزية - منحدر التزلج - تصبح مسرماً وساحة معركة حيث تتخذ اللغة شكلاً ملموساً. تم رسم المنحدر يدوياً بأناقة الخط العربي التقليدي، وتم تزيين سطح المنحدر بتعبيرات مجزأة ومحجوبة، تجسد فوضى التواصل السلبي العدواني. هذه الكلمات، بمجرد أن تكون دقيقة ومتعددة الطبقات، يتم تقديمها بجرأة وعنف لا مفر منه، مما يخلق حضوراً بصرياً وعاطفياً مخيفاً. عندما يركب المتزلجون المنحدر، فإن حركاتهم تنحت الكلمات المرسومة، وتحول ثباتها السلبي إلى ذاكرة نشطة وعابرة. يصبح فعل التزلج استعارة لاختراق الحواجز غير المنطوقة للتفاعل البشري - الديناميكي والفوضوي والمباشر بلا اعتذار.

إنستغرام: @ahmadmakary

فاتس باترول

الهند / كندا

بين الأمل والدمار | عمل تركيبى فني | 2025

من منطلق الوهن، يستكشف هذا العمل التركيبى التناقض بين الأمل والدمار والتأمل الذي ينطوي عليه التقلب بين العقليين. في مواجهة العداء والصدمة والإكراه، كما رأينا على نطاق واسع في عام 2024، يميل العقل البشري إلى التآرجح من حالة الدمار، أي الشعور الكامل بالألم والخوف والحزن ثم الأمل. بدون الأمل لا يمكننا التحرك إلى الأمام. الأمل هو الإيمان بالتغيير والتقدم، والإيمان بالإنسانية من خلال الحب، والإمكانية بالإيمان بالخير في العالم. بأن نحلم. بأن نشعر بالدعم والقدرة والمرونة والرغبة في الاستمرارية. في عام 2024 وجدت الفنانة نفسها ممزقة بين هاتين الحالتين الذهنتين وفي هذا التدفق تعلمت أن الوجود البشري من المرجح أن يزدهر في مساحة يوجد فيها كلاهما في آن واحد. كما قال نيتشه "يجب أن يكون هناك فوضى بداخلك لولادة نجمة راقصة". تأتي هذه القطعة في سلسلة من الأعمال تحت عنوان "البشر" والتي بدأت في عام 2020 لتستكشف الحالة الإنسانية: غرضي هو ترك الفئات التي صنعها الإنسان من العرق والطبقة وما إلى ذلك في الماضي لتسببها بالانقسام في نهاية المطاف، والتركيز على سمات الإنسان التي تجعلنا منفردين بشكل خاص وفي نفس الوقت تكون عالمية وتخلق المزيد من لحظات الترابط الوهني.

إنستغرام: @fatspatrol

جيرارد روكساز رشدان الفلبين

الذات المسموعة | عمل تركيبى فني حسي | 2025

عمل تركيبى فني حسي غامر يجسد العمليات الداخلية لعالمنا العاطفي من خلال الصوت. إذ يخرج الفوضى والضعف والتوتر المرتبط بالقلق الاجتماعي، يدعو التركيب الزوار إلى التفاعل مع مشهد صوتي ديناميكي يتشكل من خلال تفاعلاتهم. كما يستكشف مزج التجارب الفردية بالضوضاء الجماعية، مما يخلق مساحة تجعل المشاعر الشخصية ملموسة وينشأ اتصال من خلال لحظات سمعية مشتركة. تتحدى هذه الرحلة الإدراكات، وتعزز التعاطف، وتسلط الضوء على التفاعل الدقيق بين الذات والعالم من حولنا.

إنستغرام: @gerard.rechdan

كاف أهنجار إيران

لا تسحب أوتاري | عمل تركيبى فني | 2025

يدعو هذا العمل إلى الدخول في نسيج رقيق من المشاعر الإنسانية، حيث يمثل كل وتر الخيوط المعقدة لحياتنا الداخلية. تنسج هذه الخيوط مع بعضها البعض لتشكل أنماطاً تعكس عاداتنا وأفكارنا ومشاعرنا، وهي حلقات وعقد تعبر عن الترابط بين تجاربنا. يتشابك الضعف والمرونة في هذه النسيج، وتهمس تعقيدات الشوق والحب والخوف التي تنعكس في تكرارها. يرقص الضوء بهدوء عبر النسيج، مردداً خفة الوجود، بينما تبقى الظلال ثابتة في ثناياها، لتكشف عن الظلام الموجود بداخلنا جميعاً. بالرغم من ذلك، ففي الفراغات بين هذه الخيوط - الوقفات والفجوات - نجد السكون والمساحة للتأمل. هذه الفواصل الهادئة تكتم ما هو غير معلى، وتوفر لحظة لرؤية جمالها الرقيق، وافساح المجال لحضورها، ورؤية كيفية اعطائها معنى للكل. هنا، في التفاعل بين الاتصال والنفصال، الضوء والظل، التوتر والتحرر، يكمن شعر وعمق إنسانيتنا المشتركة.

إنستغرام: @kav_ahangar

نوح بيريليني نيوزيلندا

شظايا | عمل تركيبى فني | 2025

يستكشف نوح بيريليني في عمله "شظايا" التنقل المعقد بين الهوية والأصالة. باعتباره من أطفال الثقافة الهجينة. من خلال طباعة طبقات متعددة على ألواح الأكريليك الكبيرة، ابتكر بيريليني مجموعة متنوعة من المراجع الثقافية والقوام التي تنقل المهمة الصعبة المتمثلة في فهم ثقافته الساموية التي لم يولد فيها. تتقاطع الطبقات الشفافة مع بعضها البعض مما يخلق ارتباكاً بينما تحاول عقولنا البحث عن النظام.

إنستغرام: @noahperelini.studio



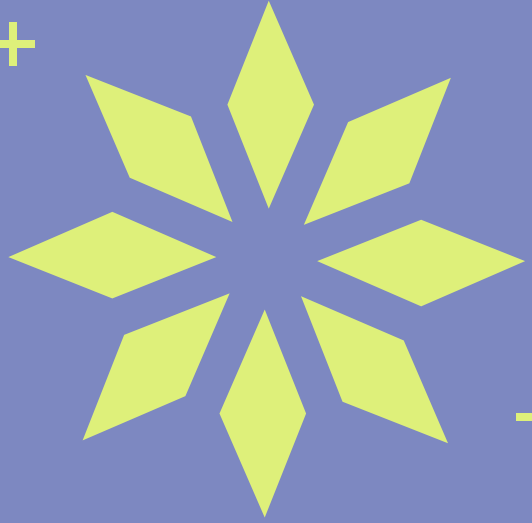
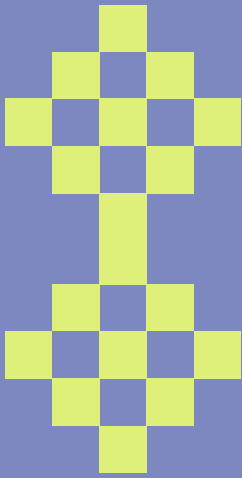
ذا وركشوب دي اكس بي مؤسسة مقرها الإمارات العربية المتحدة

ذا برينت روم

غرفة الطباعة هي مساحة نابضة بالحياة مصممة للاحتفال بفن الطباعة. الجدران مزينة بمجموعة مختارة من الملصقات التي أنشأها فنانون موهوبون من جميع أنحاء العالم، تعكس نسيجاً غنياً من الأساليب والثقافات. يعزز هذا المعرض المنسق بعناية الارتباط بين دبي والعالم، مما يوفر لعشاق الفن وجامعي الفن الجدد على حد سواء فرصة امتلاك إصدارات طباعة الشاشة بأسعار معقولة وقابلة للنيل. غرفة الطباعة هي أكثر من مجرد متجر - إنها مركز للإبداع وسهولة الوصول والتقدير المتزايد لطباعة الشاشة كشكل فني ديناميكي.

إنستغرام: @theworkshopdxb





بيت 353 | البيت الخليجي

ادخل عالم أحلام العصر بدون مكيف، حيث تتلاشى الحدود بين الواقع والخيال.

حلم محموم يشوّه المألوف ليصبح غير متوقع، حيث لا شيء يبدو كما هو. مستوى من المصطلح الشعبي الخليجي أحلام العصر، يأخذك هذا البيت عبر مراحل الحلم المختلفة، حيث تتحول العناصر اليومية إلى أشكال سريرية غامضة.

بينما تنتقل بين هذه العوالم، يدعوك المعرض إلى الاستكشاف، ويشجعك على التفاعل، ويفتح أمامك تجربة جديدة وغير متوقعة للتقاليد الخليجي

علياء بنت سلطان

الإمارات العربية المتحدة

إحلام العصر قد تكون واقع نعيشه | تصوير | 2025

قد تكون أحلام العصر هي الواقع الذي نعيشه. نرى اليوم كبارنا في صور لم نشهدها من قبل، حيث يراهم البعض كأحلام العصر، بينما يرى البعض الآخر كبارنا يتبنون اتجاهات شبابية ومستقبلية، مثل ارتداء ملابس التخرج في أساسيات التكنولوجيا وفي صور من بطولات عالمية، مما يجعل هذه الصور إماراتية عالمية.

إنستغرام: @Alia_bent_sultan

علي حمد سعيد حريميل

الإمارات العربية المتحدة

إحلام العصر في فريج | عمل تركيبني فني | 2025

يتناول هذا العمل الفني فكرة الفن المُنتج بالذكاء الاصطناعي من خلال محاولة إعادة تفسير أحد البرامج المفضلة على مستوى الوطن. لكنه يكشف بوضوح عجز الذكاء الاصطناعي محاكاة الاهتمام العضوي بالتفاصيل الذي يُجسده الإبداع البشري. النتيجة هي تشويه سربرالي أشبه بحلم محموم، حيث توجد العناصر الأساسية للبرنامج ولكن في أماكن غير صحيحة، مما يبرز حدود الذكاء الاصطناعي في التقاط الأصالة وعمق الفن البشري.

إنستغرام: @3alawi.png

هديل أحمد الشعلان

السعودية

بلا مذاق (إصدار يوم الميلاد) | راتنج/سيليكون/بلمس شعر/دقيق الذرة/ألوان

أكريليك/قشرة حبوب الكاكاو | 2020 - 2024

يعرض العمل الفني "بلا مذاق (إصدار يوم الميلاد)" تطور احتفالات يوم الميلاد، من التجمعات الفاخرة والمبهجة واجتماع العائلة في التسعينيات في دول مجلس التعاون الخليجي إلى العروض المنسقة التي تعتمد على وسائل التواصل الاجتماعي في وقتنا الحالي. ينتقد المعرض التحول في التقاليد الثقافية، مسلطاً الضوء على الانتقال من الضيافة الأصيلية إلى الاحتفالات التي تركز على الصورة والتسويق عبر وسائل التواصل الاجتماعي.

إنستغرام: @Hadeel.art

حمد الحارثي، ممثل من قبل استوديو مكان

عمان

زومبي ١ و ٢ | مجسم من القماش | 2025

"زومبي" هي شخصية من مخيلة الفنان تتحدث عن روتين الحياة الممل في الطبقة المتوسطة حيث يتبع كل خطوات الحياة التي يتوقعها منه المجتمع مثل الدراسة ثم العمل ثم الزواج و الإنجاب بالتسلسل المتوقع.

إنستغرام: @makanstudios @thee7amed

خديجة أحمد

عمان

جدلية التحول | عمل ترميمي | 2023

هذا العمل يجسد رحلة الهوية الإنسانية عبر رمزية الأسماك، حيث ترمز الأسماك المحنطة إلى الجسد المادي الذي يحافظ على شكله، بينما تعكس الشفافة الروح الباحثة عن الأصل وسط ذلك التحول. كما يعبر العمل عن التوازن بين الجذور والتجدد، الفرد والجماعة، في مواجهة التغيرات التي تُعيد تشكيل الهوية.

إنستغرام: @khadija.22

لمياء عيسى، شبيخة المطروش، عنود العامري

الإمارات العربية المتحدة / باكستان

شو مستوي؟ | وسائط متعددة | 2025

يعكس عمل "شو مستوي" الإفراط في التفكير، حيث تتداخل الذكريات والأحلام والواقع في كيان واحد. يجسد هذا العمل الفني اللحظات بين الحلم واليقظة، عندما تتشابك الأفكار وتزيد الحيرة، ويبقى السؤال "شو مستوي؟" عالماً. تعكس هذه التجربة استكشافاً حسيماً لطبيعة العقل القلقة والملبئة بالتشابك.

إنستغرام: @lamya.ea @shaikhaaalmatrooshi @anudalamri

لطيفة العوضي

الإمارات العربية المتحدة

الحلم على التلال | طباعة على الكانفاس / تلال من العشب الصناعي | 2025

يجسد هذا العمل الفني اللحظة التي يمر فيها الإنسان بين النوم واليقظة، حيث تتكون الغرفة من تلال خضراء تمتد من خلال النافذة وهي عبارة عن لوحة فنية تحتوي على منظر طبيعي مكون من تلال خضراء وسماء تغطيها الغيوم الكثيفة لتخلق مكاناً يجمع بين الواقع والحلم، فتدعو المشاهد إلى الدخول إلى عالم هادئ وخيالي.

إنستغرام: @LatifaArtStudio

محمود شريف

البحرين

إشششعارات | تجربة صوتية | 2025

إشششعارات يتناول تأثير الإشعاعات على تجربتنا الحسية للوقت والمساحة والانتباه. يدعو العمل الزوار للاندغام في مشهد صوتي فوضوي يتحول من إشارات البقاء البدائية إلى التنبيهات الرقمية المتعبرة.

في بيئة مظلمة تتفاعل مع الأصوات، يعكس العمل حالة الارتباك التي تشبه حلم الحمى، حيث تمتزج أصوات الطبيعة مع النغمات الرقمية. يعكس المشروع كيفية تشكيل الأصوات لعواطفنا الروتينية، داعياً إلى إعادة الاتصال بالصمت وسط ضجيج الحياة الحديثة.

إنستغرام: @Mahmoodsharif_

سرد - مجاهد المالكي

عمان

أحلام في الغسيل | طباعة على القماش | 2025

كطفل، كان مجاهد جمالاً حالمًا، مليئاً بالأفكار الرائعة في مخيلته. ومع ذلك، غالباً ما ظهرت العقبات في طريقه. كانت التحديات اللوجستية، والروابط المحدودة، والقيود المادية تجعل تلك الأحلام تبدو بعيدة المنال. لكن مجاهد لم يفقد الأمل قط—فقد دَوّن كل فكرة بعناية، محافظاً عليها كنز للمستقبل.

مع تقدمه في العمر، استمرت التحديات في ملاحقته. لكن مع ظهور الذكاء الاصطناعي، اختفت الحواجز. في أن مفاجئ، أصبح كل ما يحتاجه هو خياله

في هذا المعرض، تنكشف رحلة مجاهد أمام عينيك. أعماله الفنية، التي أصبحت الآن ملموسة، مطبوعة على أقمشة ومعلقة بعناية على جبال تجفيف، مستوحاة من زمن أبسط. من طفولته إلى مراهقته، وحتى بلوغه، تتدلى القطع جنباً إلى جنب—ملابسه وأحلامه متشابكة في سرد خالد.

ادخل إلى عالمه، حيث الأحلام، التي كانت محبوسة يوماً ما، أصبحت الآن حرة تتمايل في الهواء

إنستغرام: @Sard.visuals



نور ن. العلي

قطر

أساطير من معدن | معدن محفور وضوء | 2025

يعرض هذا العمل الفني اسطورتين محفورتين على المعدن، مما يخلق تباين بين الملموس وغير الملموس، الأسطوري والمتجسد.

الأسطورة الأولى، بنات نعش، تصور أسطورة مجموعة من النجوم (الدب الأكبر). أما الثانية، بنت النوخذا، فهي قصة تحول تدمج بين الإنسان والطبيعة، وتطمس الحدود بينهما.

إنستغرام: @noornalali @allthenoor

مريم العبيدلي

الإمارات العربية المتحدة

جدارية متحركة افتراضية

يهدف هذا الجدار الفني إلي عرض رسومات تتجاوز حدود الواقع، وتغوص في أعماق الخيال والإبداع. كل لوحة تحمل طابعاً فريداً يروي قصة خيالية بأفكار مبتكرة ولمسات غير متوقعة. الهدف من هذا العمل هو دعوة المشاهدين لاستكشاف عالم خيالي، حيث يصبح المستحيل ممكناً، ويُفتح المجال لرؤية العالم من زاوية مختلفة وأكثر إلهاماً.

إنستغرام: @mariaamalobeidli

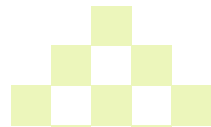
رتاج خاجة

الكويت

أحلام العصر باليوكوليبي | 2025

هذه الأغنية الأصلية، التي أبدعتها رتاج خاجة، تجسّد الجو السريالي لأحلام العصر من خلال أوتار اليوكوليبي الرقيقة وكلماتها الحاملة. تُعزف بشكل متقطع في أرجاء البيت، مما يجعلها بمثابة مرساة داخل عالم الأحلام، حيث ترشد الزوار وتكمل الطابع المألوف والتجريبي للبيت.

إنستغرام: @ratajini





بيت 164 | بيت التصميم

وتجلياته

يتحدى هذا المعرض الطرق التقليدية في التعامل مع التصميم، حيث يعتبره مسارًا حيًا يتطور باستمرار، مع التركيز على جوانبه غير المكتملة وأحيانًا غير المؤكدة. ويدعو الزوار لاستكشاف تداخل المادة والثقافة من خلال تجارب حسية في مجالات تصميم متنوعة مثل العمارة، والتصميم الجرافيكي، والتصوير الفوتوغرافي والممارسات متعددة التخصصات. بدلًا من تقديم التصميم كمنتج نهائي، يعرضه المعرض كعملية مستمرة، كفعل إنساني عميق ودائم التغير.

التقدم

عمان

الحوش³ عمل تركيب فني | إسفنج مضغوط | 2025

يهدف التصميم إلى تسليط الضوء على الفناء الخارجي باعتباره عنصراً أساسياً في مساحة وذاكرة وثقافة العمارة المحلية، حيث كان الفناء في الماضي جزءاً مهماً من المنازل التقليدية، إلا أنه بدأ بالتلاشي التدريجي أثر تطور المباني الحديثة. كان الفناء شائعاً في الماضي لأنه يمنح الخصوصية ويخلق بيئة باردة ومريحة للسكان.

أن المشروع عبارة عن كتلة تملأ مساحة الفناء، مركزاً على إبراز المساحات المخفية من خلال ممرات، وفتحات للضوء، وأماكن للجلوس منحوتة على الجدران، بالإضافة إلى فتحة صغيرة تتيح للأطفال النظر من خلالها. جميع هذه التفاصيل تضيف بعداً حسيّاً إذ تحول الأماكن الشاغرة إلى مساحات ديناميكية وتعزز تجربة المتواجد بالمكان.

يتكون المشروع من كتل إسفنج مضغوط صناعي ركب في الموقع وفق ترتيب مُخطط له مسبقاً، بشكل يراعي البيوت المحيطة، ومواقع مداخلها، إذ يسجم هذا الشكل المتطور الزوار بالجواهر المنسي للمساحات - وهو حوار متجدد بين التصميم والمادية والذاكرة الثقافية.

إنستغرام: @altqadum

عامر مدهون-كولكتس

فلسطين / لبنان

بيت الملحق عمل | تركيب فني | 2025

يستعيد "الملحق"، أو "المرفق"، مكانته كعنصر أساسي في التراث المعماري الإماراتي. هذا البناء المتعدد الاستخدامات، الذي كان جزءاً لا يتجزأ من النسيج الثقافي، حيث كان يوفر مساحة للخصوصية والتواصل الاجتماعي. بمرور الوقت، تم التعتيم على هذا الهيكل المهم وتقلص استخدامه إلى استخدام هامشي.

يعيد هذا المعرض صياغة دور الملحق، ويضعه في قلب المساحة العرضية، محوِّلاً إياه إلى نقطة محورية للتأمل الثقافي. بغض النظر عن وظائفه التقليدية، يصبح الملحق موضوعاً للبحث والدراسة، متسماً بالمرونة والانفتاح والتعمق في التراث.

يستعرض هذا العمل الدور التاريخي والثقافي للملحق في تشكيل الهوية الإماراتية، مستنداً على دراسة حالة ملحق بيت الممزر. كما يدعو الزوار لإعادة استكشاف الصلة التي يقيمها هذا الشكل المعماري المتطور بين الماضي والحاضر، وكيفية تأثيره على الذاكرة الجماعية والتصميم المعاصر.

إنستغرام: @amermadhoun @designcollectus

عاقب أنور

الهند

جمعة | تصوير | 2025

استغرق عاقب أنور ست سنوات لتوثيق طقوس مؤثرة في دبي: لحظات ما بعد صلاة الجمعة. كل صور فوتوغرافية تعكس إيماناً عميقاً، وجماعات مترابطة، وسكينة بالغة تكشف عن التفاعل المتجدد بين التواصل البشري والهوية الثقافية.

تحولت تجربة أنور الشخصية في إعادة اكتشاف الإيمان إلى حوار بصريّ يجمع بين الثقافة والقيم الإنسانية. توثّق عدسته لحظات عابرة وعفوية: آباء وأبناء يسبرون جنباً إلى جنب، مصلون يجدون السكينة، و جيران يتبادلون الابتسامات الدافئة. ترسم هذه الصور لوحة حقيقية ومؤثرة من حياة المسلمين، مفعمة بالحوية، و مليئة بالمشاعر الصادقة.

تواجه الصور الجمال المعماري المتواجد في المساجد في دبي و تمنح عمقاً للحظات عادية، محاولاً إيها إلى تأملات في التصميم، والثقافة، والتاريخ المشترك.

إنستغرام: @gibsterg

دينة الهاشمي

الإمارات العربية المتحدة

أرشيف الطفولة | وسائط متعددة | 2025

تعرف دبي بعيقها الخاص، حيث تتخلل في كل مكان زيوط خفية من الذكريات العطرة. يستكشف مشروع "أرشيف الطفولة" طقوس غسل اليدين من خلال صنع الصابون، فمن خلاله، يدمج الماء والرائحة لاستعادة ذكريات الماضي، مثبّراً تساؤلات حول طبيعة الروائح: هل هي تروي لغة عالمية، أم تعكس تجارب الذاكرة الشخصية؟

وازنت دينة، المتجذرة في العلاقات الدولية، بين البحث والاقتصاد والتعليم وشغفها بالأعمال الخشبية. تحولت رحلتها عندما التقت بريا، وهي فنانة صابون علمت نفسها بنفسها بسبب شغفها بالابداعات اليدوية. معاً، صاغت الفنانتين تجربة تفاعلية اتاحت الشغف للمهارات في تناول الجميع. هنا، لا تتعلق الحرفية بالكمال - بل تتعلق باحتضان العملية. فيعكس كل إبداع جمال التفاني ومتعة الصنع.

إنستغرام: @deenahalhashemi

جمانة الهاشمي الإمارات العربية المتحدة

تواريخ مستقبلية | وسائط متعددة | 2025

بصفتي باحثة أساسية في بيت العطور بمتحف الشندغة، اكتشفت آفاقاً جديدة في فن السرد القصصي تتجاوز حدود الإدراك البصري. اعتمدت العطر كوسيلة فنية مؤثرة في الذاكرة، مما أثمر عن مشروع "التواريخ المستقبلية" الذي يهدف إلى خلق تجربة حسية غامرة، مستغلًا قدرة حاسة الشم على إثراء المحتوى. قد نجح هذا النهج المبتكر في ربط الثقافة المادية بالذاكرة الشخصية.

يقدم مشروع "التواريخ المستقبلية" رؤية جديدة للمساحات، إذ يحولها إلى عناصر حية تسهم في بناء السرد، وتشكل صورًا متجددة تتخطى حدود الزمان. وبفضل استعادة التجارب الحسية، تصبح القصص التاريخية تجربة شخصية تلامس أعماق الذاكرة، لتتجاوز أساليب التواصل البصري التقليدية.

يتعمق هذا العمل في فهم العلاقة بين المكان والقصص، حيث ينظر إلى العمارة كتجسيد حي للتراث الإماراتي الغني بالحكايات الإنسانية. فتصبح المساحات المعمارية وسيلة لتعزيز المخيلة الجماعية والذاكرة التراثية المشكّلة لهوية المجتمع.

تتيح التقنيات الحديثة إمكانيات حفظ الروائح، لتصبح كل رائحة بمثابة بصمة فريدة تحمل في طياتها تاريخاً ثقافياً، تعمق بذلك صلتنا الشخصية بالتاريخ والتصميم.

إنستغرام: @jumaanah

زينة أدهمي سوريا

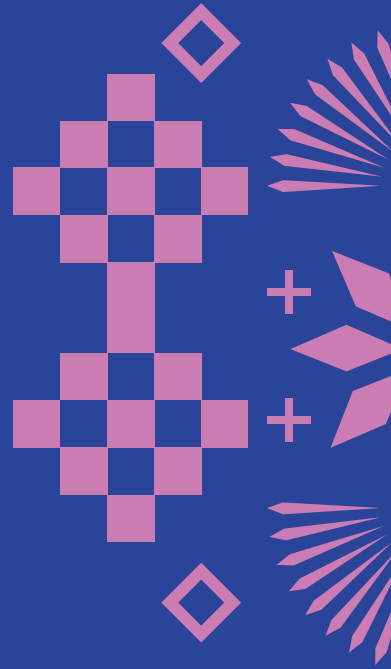
بين الطبيعة والتصميم: الحدائق الخاصة في دبي | عمل تركيب فني | 2025

يسلط هذا المعرض الضوء على أعمال طلاب كلية الفنون والتصميم بجامعة زايد، داعياً المشاهد إلى التعرف إليه، مركزاً على دور التصميم في تشكيل هوية الحدائق الخاصة، وتفاعلها مع البيئة الإماراتية المتطورة.

يتمحور مفهوم المعرض حول المكان كانعكاس للهوية المتغيرة، متجاوزاً كونه فضاءً مادياً ليصبح شاهداً على القيم والثقافة. إذ يضيف التصميم الحضري روحاً للذكريات والروابط الإنسانية المنسوجة في هذا المكان.

يقدم هذا البحث الإبداعي المستمر رؤية مبتكرة للحدائق، حيث يدعو الزوار إلى تصورها كقصص حية تتطور وتتحول، بدلاً من مجرد مساحات خضراء. كما تستخدم أدوات السرد والتصوير لكشف المعاني الخفية الكامنة في التصميم.

إنستغرام: @zadhami



بيت 357 | مجتمع ثيرتين الإبداعي

نسعى من خلال مشاركتنا في مهرجان سكة للفنون والتصميم هذا العام للتركيز على موضوع "المجتمع"، وذلك احتفاءً بأهمية التعاون ضمن المجتمع الإبداعي. عمل الفنانون الذين شاركوا في النسخة الماضية على توسيع نطاق عملهم هذا العام من خلال ابتكار مساحات خاصة بهم، بينما يعمل المشاركون الجدد في استوديو ثيرتين هذا العام على مواصلة هذا الإرث.

يُظهر هذا المعرض ما يمكن تحقيقه عندما يختار المبدعون التعاون بدلاً من المنافسة، مؤكداً على أهمية الرؤية المشتركة والمواهب الإبداعية المتنوعة وقدرتها على إنتاج أعمال مؤثرة بحق.

شوب إم داون سبنسر شيا وأرثر دو بوتو

الولايات المتحدة الأمريكية / فرنسا

عبور | تصوير فوتوغرافي وتصميم صوتي | 2025

يتضمن هذا العمل الفني عدة جدران مغطاة بالصور الفوتوغرافية التي تعرض صوراً لظواهر ثقافية وتعبيرات إبداعية من حياتنا اليومية. ترافق كل صورة أصوات، مثل ضجيج شارع مزدحم أو إيقاع الأدوات أثناء العمل. يتكامل كل ذلك لدعوة المشاهد إلى عالم الفنان.

إنستغرام: @chopemdownfilms

فينك 22

المملكة المتحدة

حوارات خفية | وسائط متعددة | 2022

يستكشف عمل "الحوارات الخفية" جوهر لغة الغرافيتي المشفرة. حيث تتعمق كل قطعة في بساطة الشكل الخام والجازبية العالمية لصناعة العلامات. تلتقط هذه السلسلة الإيقاع الدقيق لفن الشارع في برلين، حيث تصبح العلامات والمواضيع المكررة خيوطاً في محادثة غير مرئية. تقدم هذه الأعمال الفنية انعكاساً بسيطاً وقوياً في الوقت ذاته حول التواصل والهوية.

إنستغرام: @fink.22

خوسيه روبرتو

المكسيك

الأرض السريالية | جدارية، مصنوعة من الأكرليك وطلاء الرذاذ | 2025

تكريماً للذكرى المئوية لتأسيس الحركة السريالية، يقّم الفنان خوسيه روبرتو لمهرجان سكة للفنون والتصميم رحلة غامرة عبر اللاوعي بمقاربة عصرية لهذا العالم الغريب الأطوار والملون والشاعري. يهدف الفنان إلى مشاركة عرض معاصر للفن السريالي متكيفاً مع المشهد الطبيعي لدبي التاريخية، من خلال خلق أجواء حاملة تعرض صوراً مستوحاة من التراث الإماراتي.

إنستغرام: @joserobertoart

ميموريال

مارتن يامباو و ياشا إسترادا

الفلبين

أصداء | عرض مرئي | 2025

عمل تركيب فني يمزج بين أنسجة الشندغة ويلتقط الحركة في الوقت الحالي، ويعرضها على شبكة ثلاثية الأبعاد. تنبض اللوحة بالحياة مع تفاعل الجمهور - سواء من خلال التحرك مع الصور أو مراقبة تحولاتها السلسة. يدعو هذا المزيج بين الحركة والنسيج إلى حوار بين الماضي والحاضر، ويربط بين الزمان والمكان في تجربة حسية.

ميموريال ليو تابانج

الفلبين

حوارات | عرض البصري | 2025

تركيب فني يستخدم العرض البصري كوسيلة لخلق حوار بين بيت الشندغة التاريخي وأعمال الفنانين من ستوديو ثيرتين. يحول "ميموريال" الساكن إلى صور متحركة تحاكي عملية الفنانين في تحويل الأفكار غير الملموسة إلى ملموسة. إنه لقاء بين التاريخ والممارسة المعاصرة، حيث يُعاد تخيل الذاكرة والمكان.

إنستغرام: @memoryall.visuals @studiothirteen_dxb

رباب طنطاوي

مصر

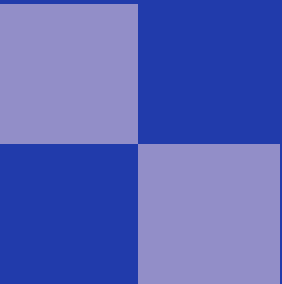
ظلال الإنسانية | مواد مختلطة على قماش | 2023

تجسّد الشخصيات المجردة في هذه اللوحة قوة وجمال الهوية الثقافية من خلال أشكال وألوان نابضة بالحياة. يعكس العمل الترابط العميق بين التراث والذاكرة الجماعية، ويدعو المشاهدين إلى التأمل في الخيوط الخفية التي توحدنا عبر الزمان والمكان.

إنستغرام: @rababantawy



الفنون
العامّة



أكثم عبد الحميد

سوريا

تراكم ثقافي | منحوتات من الرخام | 2024

لم تأت الحضارة الإنسانية من العدم، بل من تراكمات ثقافية وتجارب حياة الإنسان عبر السنين، حيث تراكمت من جيل إلى آخر حتى وصلت إلى عصرنا الحاضر، والذي يتسم بكونه عصر الذكاء الاصطناعي وعصر الحوارات بين الحضارات. في هذا العصر الحديث، تطور العقل البشري وتطورت التكنولوجيا العلمية إذ جعلت حياة الإنسان أكثر سرعة وسهولة وسلاسة.

إنستغرام: @akthamabdulhamid

آنا ماريا نيجارا

رومانيا

فراكتال | منحوتات من الرخام | 2024

مستوحاة من العمارة الطليعية والتوازن الهندسي الدقيق لدي، تستكشف المنحوتة "فراكتال" مفاهيم اللانهاية والتشابه الذاتي من خلال أشكال مكعبة. يهدف هذا العمل إلى تجسيد مفهوم التناغم، حيث يقدم بنية تتكاثر وتتطور باستمرار. من خلال تفاصيلها المتناغمة، تعكس "فراكتال" كيف يمكن لقاعدة بسيطة أن تولد تعقيداً مذهلاً. يشير ترتيب المكعبات في شكل هرمي إلى نمو عضوي، مما يثير فكرة اللانهاية والتطور المستمر—وهي سمات جوهرية للهياكل الكسرية. وبعيداً عن الاستكشاف الهندسي، تمثل المنحوتة العلاقة بين العالم الصغير (الميكروكوزم) والعالم الكبير (الماكروكوزم)، مما يبرز الترابط بين العناصر الفردية والكل. تصبح "فراكتال" بوابة إلى كون لا متناهي، تعكس كيف تخلق الطبيعة هياكل معقدة من قواعد بسيطة.

إنستغرام: @ana_maria_negara

عزة القببسي

الإمارات العربية المتحدة

قلب دي (سلسلة بين الخطوط) | منحوتات من الرخام | 2024

هذه المنحوتة جزء من سلسلة تستكشف تداخل الوهم والمنظور، حيث تتحول خطوط بسيطة ثنائية الأبعاد إلى أشكال ديناميكية ثلاثية الأبعاد. من الجهة الأمامية، يظهر للمشاهد شكل قلب، بينما من الجهة الخلفية تتغير القطعة، مقدمة تجربة بصرية مختلفة. يخلق هذا الوهم حواراً أسراً بين المشاهد والعمل الفني، مما يدعو إلى التفاعل عبر الحركة وتغير الزوايا. تجسد الخطوط الأيقونية في هذه القطعة رحلتي الشخصية، مقدمة تمثيلاً بصرياً للثقافة الإماراتية، التقاليد، الهوية، والتطور السريع الذي تشهده الدولة، من خلال الوهم البسيط، ولكنه قوي، يلتقط العمل الفني مزيجاً متناغماً بين الاستمرارية والتحول، معبراً عن التطور الديناميكي الذي يميز دولة الإمارات العربية المتحدة.

إنستغرام: @azzaalqubaisi

دون

فلسطين

هنا من أجلك | منحوتات | 2024

هناك دائماً من هم موجودون من أجلك، ليعطوك الدعم والإحساس بالأمان. هذا هو محور المشروع الجديد من «دون». العمل عبارة عن منحوتة رئيسية بأبعاد كبيرة نسبياً، ومنحوتات أصغر موزعة في أرقعة المنطقة التراثية صممت كعملية إرشاد الزوار إلى المناطق الرئيسية.

إنستغرام: @don.and.friends

الدكتور محمد يوسف

الإمارات العربية المتحدة

قواقع | منحوتات من الرخام | 2024

العمل عبارة عن قوقعتين تحملتا الكثير من الأسرار ويكمن موقعهما على البحر لترويا قصة دبي. تنفيذ العمل سيكون عبر طريقة النحت بالحجر والتجويد الذي يعبر عن المكنونات الجمالية في دبي. يجسد العمل الفني صدفتين تحملان في داخلهما العديد من الأسرار، تستقران فوق البحر لتحكي قصة دبي. المنحوتة المصنوعة من الحجر والمفرغة داخلياً، تسلط الضوء على الجماليات الفريدة للمدينة وتجسد جوهرها وسحرها.

إنستغرام: @dr.mohamed_yousif

جورجي مينتشيف

بلغاريا

قطعة من شيء أكبر | منحوتات من الرخام | 2024

يعتمد العمل الفني على مفهومي متناقضين للتشكيل: المكعب والكرة. يتم دمج هذين العنصرين لإنشاء نوعين من المساحة: الداخلية والخارجية.

تحاط المساحات المفتوحة والغير مرئية بجدران وحواف وزوايا عمودية، فتمتد وتظهر من داخل الحجر. يتم تصفية هذه المساحات من خلال منظور الصيغة "الحسابية" بناء على المستويات المكانية الثلاثة التي تشكل المساحة. في ذات الحين، تذكرنا هذه المستويات بالهياكل المعمارية للمباني والشوارع والمساحات.

من خلال المزج بين الأضداد الثنائية: الأسطوانة والمكعب، العمودي والأفقي، الداخلي والخارجي، يعكس الفنان الهندسة المعمارية للعالم المرئي، مشيراً في الوقت ذاته إلى أزواج أخرى من الأضداد الموجودة في العالم العاطفي. هذه التناقضات، مثل الفرح والحزن، هي ما يجعل الحياة فريدة وعميقة للغاية.

إنستغرام: @george_minchev

هند المرید

الإمارات العربية المتحدة

كؤن صديقاً | وسائط متعددة | 2025

عمل تركيب فني تفاعلي يدعو الناس إلى إنشاء أصدقاءهم الخياليين من خلال تدوير ودمج ثلاث مكعبات مختلفة.

إنستغرام: @hendsight

جاسم النقبي و حمد المطوع

الإمارات العربية المتحدة

لمة الكجوجة | عمل تركيب فني | 2025

تركيب حضري يحتفي بفن صناعة التلي، يتمحور حول الكجوجة - أداة أيقونية متجذرة في التراث الإماراتي. يسلط هذا العمل الضوء على تقليد جمع المجتمعات، حيث اجتمعت العائلات لمشاهدة الحرفة الدقيقة التي تحول الخيوط إلى أنماط رائعة، معبرة عن الإبداع والتاريخ المشترك.

إنستغرام: @Taqseem.studio @Hamad.almutawa

جون جوجابريشفييلي

جورجيا

النافورة | منحوتات من الرخام | 2024

قطرات الماء تنفجر في حركة ديناميكية، مكونة أشكالاً مجردة ومعقدة تتغير باستمرار. كل انفجار يلتقط لحظة عابرة من الحيوية السائلة، محولاً العادي إلى تداخل مذهل من الأشكال والأنماط. هذه الأشكال الزائلة تستحضر إحساساً بالعفوية وعدم التوقع، مجسدةً التوازن الدقيق بين الفوضى والجمال الذي نجده في الطبيعة.

إنستغرام: @jhongogaberishviliart

خوسيه ميلان

اسبانيا

علاقات متناسقة | منحوتات من الرخام | 2024

عنصران كذراعين يرتفعان ويتشابكان عند نقطة مركزية، فيرمزان إلى الاتصال والوحدة. هذا اللقاء في المركز لا يُبرز فقط التفاعل بين الجزأين، بل يشير أيضاً إلى قصة تعاون وتناغم، مستحضراً جمال العلاقات الإنسانية. يضيف العنصر الثالث الاستقرار والتوازن، ليخلق إحساساً بالصلابة يعاكس الديناميكية والاتحاد المستحيل للعنصرين السابقين. يمثل هذا القوس أساس التركيبة، مشيراً إلى الدور الأساسي الذي تلعبه القاعدة في أي تعاون ذو معنى. معاً تشكل هذه العناصر الثلاثة تكويناً يدعو للتأمل، حيث تتشابك الوحدة والتوازن في حوار بصري. تُذكرنا المنحوتة ببساطتها وعمقها، أن الروابط والدعم المتبادل هما ما يسمح لنا بالصمود. كما تدعونا للتفكير في أهمية تحقيق التوازن في تفاعلاتنا الخاصة، مؤكدة أنه رغم أن لكل منا دوراً فريداً، فإن التعاون هو ما يثري حياتنا حقاً.

إنستغرام: @jccabellomillan

ليكسيكون لور

وكالة مقرها الإمارات العربية المتحدة

سرديات لا نهائية

ألواح MDF، مرايا عاكسة، شاشات LED، إضاءة 2025 | LED

قطعة فنية غامرة تجمع بين الجمال العاكس للماضي ورؤية المستقبل. يستمد العمل الفني إلهامه من تطور منطقة الشدغة، من منطقة صيد متواضعة إلى مركز للثقافة الإماراتية. وتعكس المرايا ليس فقط البيئة المادية المحيطة بها بل أيضاً جوهر التحول، مما يتيح للزوار فرصة رؤية أنفسهم كجزء من هذه القصة المستمرة.

يتكامل داخل المكعب التفاعل الحسي مع المناظر الصوتية والمرئيات الديناميكية لخلق رحلة متعددة الحواس تعكس روح التعاون والتقاليد.

كما يكرم هذا الفضاء الغامر الأهمية التاريخية للشدغة، من الحياة النابضة بالحيوية على اليابسة إلى ثقافة البحر، بينما يرمز إلى التكامل السلس بين الماضي والمستقبل.

إنستغرام: @thelexiconlore



ليو يانغ الصين

ليلة مليئة بالنجوم في دبي | منحوتات من الرخام | 2024

"سماء مرصعة بالنجوم في دبي" هو أسلوب جديد من المنحوتات سيتم تثبيته في دبي، الإمارات العربية المتحدة، لتصبح الدولة الحادية والأربعين التي تحتضن أحد أعمال الفنان. تستخدم المنحوتة أشكالاً دائرية متناغمة وتحولات ديناميكية في الضوء لالتقاط روعة السماء المرصعة بالنجوم، مقدمة تمثيلاً بصرياً رائعاً لجمالها الأخاذ.

إنستغرام: @cctvliuyang

ليودميلا ميسكو أوكرانيا

المصمم المغناطيسي | منحوتات من الرخام | 2024

يتابع هذا التمثال سلسلة منحوتات ضخمة، تحت مسمى "الصانع المغناطيسي" والتي تم إنتاجها في الصين (2015)، وفيتنام (2015)، وإيران (2016)، وكوريا الجنوبية (2019)، وأوكرانيا (2020). في هذه المنحوتة الجديدة تواصل الفنانة استكشاف مزيج من الشكل المادي والمساحة الهوائية، بالإضافة إلى الحفاظ على توازنهما داخل الشكل الخارجي للكتلة الحجرية.

إنستغرام: @lyudmyla_mysko_contemporaryart

مهرة الفلاحي الإمارات العربية المتحدة

زهور بلادي | Sculpture 2025

يتكون التمثال من نوعين من الزهور، النوع الأول هو "رخام" وهو نبات أصلي في دولة الإمارات العربية المتحدة، وهو عشب معمر ينمو في أوطان دبي، والنوع الثاني هو "قلب العاشق" وهو نبات معمر متسلق أملس دخيل لدولة الإمارات العربية المتحدة ينمو في أبو ظبي ودبي والفجيرة.

إنستغرام: @mahrafalahi

يثا العميرة و آمنة الزعابي الإمارات العربية المتحدة

الطبيعة ومفارقاتها

الجص، المواد الطبيعية تم العثور عليها في الموقع | 2024 - 2025

يتألف العمل من مواد طبيعية تم العثور عليها من موقع الشندغة التاريخي لإنشاء قاعدة بيانات طبوغرافية للمنطقة. ومن خلال تقنية صب الجص، تتحول هذه المواد الطبيعية إلى تحف بيئية، مما يعكس تناقض في مفهوم صون هذه اللقى. فبينما نهدف إلى الحفاظ على هشاشتها، فإن عملية الصب تغيّر معناها وتجسدها كقطع فنية تربط بين الماضي والحاضر والمستقبل.

إنستغرام: @studiountitled_ . @maitharo



مريم الزعابي

الإمارات العربية المتحدة

كُوَاشِي | هيكل معدني بحبال نايلون حمراء / عمل تركيبى متعدد | الوسائط | 2025

كُوَاشِي هي قصيدة بصرية تجسد جمال التراث الإماراتي من خلال أقرط تقليدية تتألق بتصاميم دقيقة تحمل عبق الماضي. في هذا العمل الفني، تُعاد صياغتها كمنحوتات من الحبال، لتروي قصة قوة المرأة الإماراتية، التي تحمل إرثها الثقافي الغني بفخر، بينما تعيد تعريف أدوارها وتنسج بخيوط الطموح والهوية توازناً فريداً بين التقاليد وأحلام المستقبل.

إنستغرام: @maryamisalz

مريم نامور وندا سلمان بور

إيران / إيران

رَبِّينَ الرِّيحِ | تمثال صوتي | 2024

يعكس العمل الفني "ربين الرياح" العناصر البصرية والصوتية لحي الشندغة التاريخي، ويدعو إلى التآني والإصغاء إلى التفاعل بين الرياح والماء والعمارة، والتأمل في الزمن من خلال هذه المنطقة وما تحملها من أهمية تاريخية وثقافية. أنجز العمل تحت إشراف القيمة الفنية منيرة الصايغ بالتعاون مع حصة النعيمي ودانية التميمي. تم إنجاز العمل بتكليف من هيئة الثقافة والفنون في دبي "دبي للثقافة" ومؤسسة السركال للفنون.

إنستغرام: @mxryaamii, @nedasa

استوديو مواهب للفنون

استوديو مقره الإمارات العربية المتحدة

السقوط | عمل تركيبى من القماش والخشب | 2023

"السقوط" عبارة عن تركيب نسيجي تم إنشاؤه بواسطة العمل الجماعي لجميع الفنانين في استوديو مواهب الفني. تكمن الفكرة وراء العمل في دمج مواد قابلة لإعادة التدوير مع الحاجة إلى التجديد والإبداع الفني، مما يتيح العمل الجماعي لجميع الفنانين. تخلق المواد النسيجية المستخدمة صورة شلال يتكون من شرائط حرة أو متشابكة من الألوان الدافئة، مما يوفر للمشاهد شعوراً بالحرية والاتصال في آن واحد.

فمن خلال تمارين حركية محددة ومستمرة، تمكن الفنانون من ربط الجسد والروح في نوع من الطقوس الإبداعية لتحقيق هدف مشترك، مما يعكس ما يطمح إليه مجتمع صحي وشامل، وهو وحدة الجميع.

إنستغرام: @mawahebDubai

محمد بوعزيز

تونس

أرضنا | منحوتات من الرخام | 2024

يجسد هذا العمل جوهر الحياة، الحركة المستمرة ومفهوم الترابط وعدم الانفصال، مع التركيز على تعزيز علاقتنا بكوننا الثمين. إنه بمثابة تذكير ملحّ بالحاجة الماسة للحفاظ على الأرض، ليس فقط من أجل رفاهيتنا، بل من أجل مستقبل الأجيال القادمة أيضاً.

إنستغرام: @bouazizmohamed81

محمد سحنون

تونس

قمر | منحوتات من الرخام | 2024

تكمّن الفكرة وراء هذا العمل في إنشاء شكل دائري كبير من الرخام العماني الأبيض، ليعود رمزاً إلى شكل القمر المكتمل. وكلما تحركت حوله تتقلص هذه الدائرة لتصبح هلالاً متجهاً إلى السماء. يحتل الخط العربي مساحة هامة في هذه الدائرة فهو المكون الأساسي للجزء العلوي منها وكأن هذا الخط يبسط نوره على هويتنا العربية الإسلامية لتكون دوماً مشرقة مثلألثة. أردت أن تكون الحروف في هذا العمل متداخلة ومتماسكة ومتناغمة لتظهر الجانبين بنفس الهوية حيث أن المتلقي لا يشعر أن الحروف مقلوبة أو مشوهة من جانب وسليمة من الجانب الآخر.

إنستغرام: @sahnoun.mohamed_

محمد الثقفي

المملكة العربية السعودية

حوار | منحوتات من الرخام | 2024

من خلال هذا العمل، يجسد الفنان بأسلوب حديث المفهوم الرمزي للحوار بين أكثر من قطعة منحوتة، حيث تحاكي القطعتان فعل الحوار أثناء تعايشهما بتناغم. يعبر العمل الفني عن توازن دقيق يجمع بين نعومة الشكل وقوة ومتانة الخطوط المستقيمة. في هذه القطعة، يسلط الفنان الضوء على المشهد المتغير باستمرار الذي تمر به المجتمعات خلال رحلتها نحو النمو المستدام وسعيها للتعايش. يرمز العمل إلى رحلة نحو التفاهم المتبادل، مع بناء مجتمع يجتمع فيه الناس من مختلف الأطياف ليعيشوا في انسجام وتآلف.

إنستغرام: @sculptor_moh

ون ثيرد ستوديو - أمنه بن بشر، ذى العجلان، دانيه العجلان

الإمارات العربية المتحدة / العراق

لحظة تكوين | الخيزران المطلي، هيكل معدني | 2025

في سورة الرحمن، الآية 22 ﴿يَخْرُجُ مِنْهَا الْوُجُوهُ وَالْمَرْجَانُ﴾، تسلط الآية الضوء على الخلق الإلهي لهذين الكنزين الرائعين. يتشكل كلا الجوهريين في طبقات، مما يرمز إلى الكمال التدريجي بمرور الوقت. عندما يدخل جسم غريب، مثل حبة رمل أو كائن صغير، إلى أجسامهما، يحفز ذلك إفراز مواد تحيط وتحمي هذا الجسم الغريب، مما يؤدي إلى تكون اللؤلؤ والمرجان. على الرغم من أنهما يزدهران في المياه المالحة، فإن بعض أنواع المرجان تنمو أيضاً في المياه العذبة، مما يعكس توازن الخلق. هذه القدرة على التكيف ترمز إلى الصمود والجمال الناتج عن التحديات. يركز بحثنا على استكشاف دمج وتكوين طبقات من مواد المرجان واللؤلؤ، مع تجربة أنواع مختلفة من المياه لمراقبة تفاعلاتها وإمكاناتها لتطوير مواد جديدة.

إنستغرام: @one.thirdstudio

رنيم الحلقي

لبنان

ومضات الذاكرة الأبدية - أجراس المدينة | معدن | 2025

يستكشف هذا العمل التركيب الفني الكلمات والأصوات كقوة أبدية تنتقل من مكان إلى آخر بواسطة الرياح، تاركة أثرًا لا يُمحي في ذاكرة المكان والإنسان. يقع العمل في منطقة الشندغة التاريخية، ويستخدم "لمسة" الرياح لتنشيط الأجزاء المعدنية من الكلمات، مترجمًا الأساس الملموسة إلى أصوات. يعكس هذا المشهد الصوتي المشغول تقاطع الذكريات الصوتية مع المكان والطبيعة.

إنستغرام: @ranimhalaky

راشد الملا - مبناي

الإمارات العربية المتحدة

مرن | جناح معماري | 2025

"مرن" هو جناح معماري مستوحى من برج راشد في دبي. يواجهته الميزة التي تستمد جذورها من الزخارف المعمارية الإسلامية والعربية، صُمم الجناح لتجسيد القدرة على التكيف والتأقلم والتوسع حسب الظروف والاحتياجات. كما تفسر الأشكال التقليدية والهياكل الزمنية من خلال استخدام أقمشة التظليل السمكية والأطر الخشبية.

انطلاقًا من سونة الخيم العربية، تم تصميم مرن بحيث يتيح تكوينات متنوعة، مما يسمح للجناح بالتكيف بسهولة مع مجموعة واسعة من الاحتياجات الوظيفية. من الأعمدة إلى الألفية، يقدم مرن إمكانيات ديناميكية لابتكار مساحات عامة ذات معنى، مع تجديد التراث المعماري المحلي.

إنستغرام: @mab.nai

ريم المزروع

الإمارات العربية المتحدة

رحلة تنكشف الألياف الزجاجية | 2024

الفتاة هي الخيط الذي ينسج القطع معًا، ورحلتها هي رحلة تحول سلسة. يكشف كل فصل عن علاقتها المتطورة مع العناصر: الأرض كذاكرة، والماء كحركة، والهواء كتسامي. تتدفق الأمواج والسحب باستمرار بين الأعمال، وتفصيلها السريالية مثل اللؤلؤ والشباك والطيور تظهر مجددًا كأصداء، بعد أن أعيد تشكيلها بمرورها. هي شاهدة ومشاركة في الوقت نفسه، تذوب في الاتساع الذي تسعى إلى فهمه.

تقدم هذه المجموعة تأملًا في سيولة الوجود، حيث تتلاشى الحدود ويزوب الملموس في اللانهاية. تدعونا رحلة الفتاة للخوض في هذه التيارات الأثيرية، لنرى أنفسنا منعكسين في الأمواج والسحب، ونستسلم لجمال التحول.

إنستغرام: @ralmastudio



روضة المزروعي و ساهل راثا

الإمارات العربية المتحدة والهند

صخام | تمثال - الستايروفوم مع طلاء الألياف الزجاجية | 2025

يمثل "السخام" شاهد على تراث الأمة وارتباطها العميق بالطبيعة. حيث ان هذه الصخرة العملاقة التي يبلغ ارتفاعها 7 أمتار و كأنها برج للرياح، مستوحاه من المادة التقليدية "السخام" و التي تعد تكريما للفن القديم والذي يستخرج الفحم من أشجار السمر والسدر. وهذا العمل يرمز الى العادات التقليدية بصوره فنيه حديثه لإبراز المعرفة البيئية والزراعية المحلية المستمدة من ممارسات و عادات البدو. و"السخام" هو القاع الأسود لوعاء الطهي.

إنستغرام: @roudhahamad @officialratthastudio

رقية الهاشمي

الإمارات العربية المتحدة

حيث تتذكر الجذور | وسائط متعددة | 2025

ماذا لو كانت الأشجار قادرة على التواصل معنا؟ كيف ستمد يدها، لتكسر فجوة الصمت وتدعونا للاقترب؟ هل يمكن لخلعة، عريقة وثابتة، أن تمد حضورها نحونا، مقدمة دعوة هادئة؟ كيف يمكن أن تعبر عن نفسها—من خلال التوهج الناعم للضوء، الإيقاع الدقيق للحركة، أو النبض الخفي للحياة الجاري في جذورها؟ نحن مدعوون في هذا الصمت للملاحظة، لنشعر بالنداء اللطيف للطبيعة، ولنتخيل كيف قد تتواصل معنا، فقط إذا كنا منتبهين بما يكفي لنشعر بها.

إنستغرام: @ruqaya_alhashmi

سعيد بدر

مصر

بوابة المدينة | منحوتات من الرخام | 2024

تتكون المنحوتة من كتلتين عموديتين متقابلتين تفصل بينهما مساحة نفاذة. معاً، ترمزان إلى بوابة مدينة تحمل على سطحها رسائل تمتد من الماضي مروراً بالحاضر وصولاً إلى المستقبل.

إنستغرام: @Sculptor_said_badr

سلمى المنصوري

الإمارات العربية المتحدة

شواهد الغيث | منحوتة | 2025

تجسد المنحوتات تحول غيائي، حيث تعكس العناصر التقليدية التي اندثرت بفعل التحضر. تصاميم حديثة حلت محل التراث، معيدة تشكيل الهوية الثقافية للبلد. يكرّم هذا العمل صمود غيائي، رابطاً بين الماضي والحاضر، ومحتفياً بتاريخها وسط موجات التحديث. إنه شهادة على تطور المجتمع وإرثه الدائم.

إنستغرام: @visualsalmah

ساره الأحبابي

الإمارات العربية المتحدة

عابر الضوء | عمل تركيب من شرائط ضوئية | 2025

تستكشف سارة الأحبابي من خلال المشي العفوي، أحياء المدينة الحضرية، حيث تتأمل في ثنائية الظهور والاختفاء. ويسلط هذا العمل الضوء على مكانة الفنانة باعتبارها امرأة إماراتية تنتقل عبر هذه المناظر. في عملها "عابر الضوء"، تستخدم أضواء LED للكشف عن طبقات من تجربتها في أبوظبي، مع استحضار الشكل الشبكي للتعبير عن البنية الاجتماعية.

إنستغرام: @sara.d.alahbabi

سبايشل فورسس

لبنان

عقدة بلا قياس | نصب هوائي كبير الحجم | 2025

عقدة مزدوجة تجمع بين التراث البحري والنسجي لدبي بلمسة من السريالية المرحة، لتحول التفاصيل اليومية البسيطة إلى عمل فني مهيب. تشكل العقد جوهر الحرف اليدوية في [1] الحياكة وصناعة النسيج، و[2] الممارسات الأساسية للصناعة البحرية مثل صناعة الشباك.

إنستغرام: @spatial.forces

سبايشل فورسس

لبنان

القارب الورقي الأصفر | مجسم عائم | 2025

"القارب الورقي الأصفر" هو مجسم أكبر من الواقع، مضيء، يطفو في خور دبي. بتصميم مستوحى من الأوربغامي يمزج هذا العمل الفني بين الحنين والمرح، كما يحتفي بتراث دبي البحري. ويتحوّل عمل طي الورق الطفولي إلى حوار شاعري، دائم بين التراث والحداثة، بطابع جريء يشبه الألعاب.

إنستغرام: @spatial.forces

ستيفانو سبيتا

إيطاليا

المرجان المتدفق | منحوتات من الرخام | 2024

المدينة هي كائن حي يتغذى على منظومة الشبكات التي تمثل مختلف الأنشطة الإنسانية. تجسد المنحوتة ديناميكيات الحركة والتفاعلات والأفعال داخل مدينة دبي. هذه الديناميكية تعكس ما يحدث في الشعاب المرجانية، والبكتيريا، والخلايا العصبية، والكواد الجينية: حيث تتشابك وتتبادل وتتكاثر وتتبعده، وبينما لا تؤدي بعض هذه الروابط إلى أي نتيجة، فإن الغالبية تولّد شيئاً أكثر تعقيداً وجدة - أفكاراً وأشكالاً جديدة للحياة.

إنستغرام: @stefano_sabetta

ستوديو دي ٤

الإمارات العربية المتحدة

عقدة في الزمن | هيكل حديدي وحبال | 2025

يُكِّم هذا العمل الفني الاستخدام الدائم للخيوط والحبال، التي كانت جزءًا مهمًا من التعبير الثقافي والاستخدام العملي عبر التاريخ، خاصة في تاريخ دولة الإمارات العربية المتحدة، حيث لعبت هذه المواد دورًا أساسيًا في الحرف اليدوية التقليدية مثل صناعة الشباك والحبال. عند التجول داخل العمل، ستشعر وكأنك داخل نسيج قيد العمل، في لحظة بين البداية والإكمال. هذا المزيج بين العمل اليدوي والتقنيات الرقمية يخلق تجربة غامرة تربط بين الماضي الغني لتراث الإمارات والمستقبل الواعد.

إنستغرام: @studio.d04

ستوديو ثيرتين X نورديك هوم وركس

ستوديو مقره الإمارات العربية المتحدة

تجديد | وسائط متعددة على خشب معاد تدويره | 2025

عمل تركيب فني بث حياة جديدة لمواد معاد تدويرها محولاً ألواح أرضية خشبية إلى 15 منحوتة مذهلة، رسم كل منها بشكل فريد من نوعه من قبل فنان من ستوديو ثيرتين. تروي كل منحوتة مصنوعة محلياً من أرضيات خشب Kährs العالية الجودة والمستعملة، قصة فريدة من نوعها - تحتفي بجمال المواد الطبيعية مع تعزيز فكرة إعادة الاستخدام الإبداعي والمسؤولية البيئية. يجسد التجديد مبادئ الاستدامة والمرونة والتعبير الفني. ترمز الارتفاعات المتفاوتة للمنحوتات إلى تنوع الطبيعة، بينما تُظهر التصميمات النابضة بالحياة موهبة وفراة فناني ستوديو ثيرتين.

اتبع المنحوتات لتجد طريقك إلى ستوديو ثيرتين في بيت 357

إنستغرام: @Studiothirteen_dxb @nordichomeworx

جامعة الشارقة

الدكتور عارف مقصود و المهندسة ساره عصام علاونه

سوريا / الأردن

اشكال عابرة | تصميم معماري فني خارجي | 2025

اشكال عابرة هو تركيب تفاعلي مستوحى من التراث الثقافي والطبيعي لدولة الإمارات. يتكون من أشكال مقاعد دائرية مصنوعة من طوب ملح الهملايا، ويعكس العلاقة بين الاستدامة والطبيعة والرمال. يدعو التركيب الزوار للمس والجلوس والتواصل، مما يعزز الرابط مع المادة الطبيعية. يرمز إلى التناغم بين العالمين المبنى والطبيعي، ويستوحى من مناظر الصحراء، مجسداً جمال الصحراء الدائم والمتغير. يتفاعل الشفافية في الملح مع الضوء، محدثاً تأثيراً مضيئاً يرمز إلى الحنين والطاقة والتجديد. باستخدام تقنيات تصميم متقدمة، يوازن التركيب بين السلامة الهيكلية وهشاشة المادة، مقدماً حواراً بين الماضي والمستقبل وقوة التحول من خلال الوحدة.

إنستغرام: @iv_sarh . @arefmaksoud

فيكتور كوباتش

بولندا

العطش للحياة

منحوتات من الرخام | 2024

يوجد دائماً جوانب فريدة تميز كل شيء. فمن جذور التراث الثقافي، يمكن أن يظهر فرد جديد ومجهول. الأفضل دائماً موجود بداخلنا؛ كل ما علينا هو أن نُؤمن، نسعى، ونتحرك. من خلال ذلك، تنبثق أفكار جديدة تقودنا إلى تغييرات إيجابية في حياتنا.

إنستغرام: @viktarkopach, @kopach_gallery

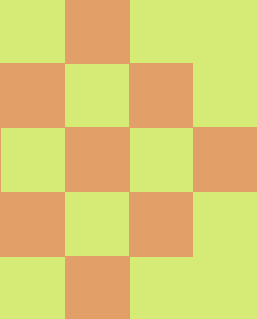
زينب الهاشمي

الإمارات العربية المتحدة

من درايشهم

أكريليك على كانفاس | 2025

في نسيج الوجود الإنساني تكمن مجموعة كبيرة من القصص، حيث يحمل كل كائن روايته المميزة والغنية عن الحياة. ومن خلال بناء الواجهات، استكشف السرديات الخاصة والعامّة، حيث تمثل كل نافذة مساحة شخصية. تكشف هذه التجريدات عن حياة متنوعة ومتشابكة، وتشكل سردًا جماعيًا للوجود الإنساني المشترك.



الجداريات

جدارية المجتمع - مركز الجليلة لثقافة الطفل

دينا السعدي

سوريا / روسيا

روح الأرض

هذا العمل الجدري هو تحية ملونة لدولة الإمارات العربية المتحدة، حيث يعكس التنوع البيئي، التراث، التضاريس الطبيعية، والحياة البرية التي تميز الدولة. من خلال التباينات اللونية الجريئة، الأنماط التقليدية، والزخارف الطبيعية، يدعو هذا العمل المشاهدين لاستكشاف النظم البيئية والثقافة الإماراتية، من غابات القرم والحياة البحرية إلى الصحاري والحيوانات البرية، ليشكل خريطة كنوز حيث يمثل كل تفصيل اكتشافاً جديداً. يستوحى الأسلوب البصري إلهامه من الخرائط التوضيحية والخطوط الأفقية التي تظهر في زجاجات الرمل التقليدية الملونة، مما يعكس جوهر التنوع الطبيعي والثقافي لدولة الإمارات.

إنستغرام: @dinasaaadi

ضحى الحلامي - سقاف السقاف

الإمارات العربية المتحدة

لحظات خالدة

تحفي هذه اللوحة الجدارية بالبهجة العالمية وفضول الطفولة، حيث تمزج بين سحر المدينة الإماراتية القديمة و الدنغماس في لحظات اللعب والاكتشاف. من صبي يتعجب من الفقاعات إلى فتاة معجبة بالتلي، وأشقاء يتشاركون المرح مع رقائق البطاطس والحلوى، تسلط هذه المشاهد الضوء على البراءة المشتركة للأطفال عبر الثقافات. كما تعكس إلتقاء التراث والحداثة، وتظهر روح الاستكشاف والتواصل التي تتجاوز الحدود، وتوحد الشرق والغرب من خلال جمال الطفولة البسيط والحيوي.

إنستغرام: @duha.alh @Saggaf_a

إيمان الراشدي

عمان

تراث الليل

تُظهر هذه الجدارية ثلاث نساء إماراتيات، تعكس تعابيرهن الدفء والسعادة ويمثلن روح وتراث دولة الإمارات. في الخلفية، يتناغم تأثير "الليلة المرصعة بالنجوم" لفرنسنت فان جوخ مع الألوان الزرقاء والصفراء الزاهية، مما يخلق تبايناً لافتاً مع الحضور الهادئ للنساء. هذا الدمج بين التقليد الإماراتي وأسلوب فان جوخ الشهير يرمز إلى تداخل التراث المحلي مع الفن العالمي، ويحتفل بالهوية الثقافية والتجربة الإنسانية المشتركة. إضافة إلى ذلك، تظهر شخصية "فضولي" من مجلة ماجد في الجدارية، مما يضيف لمسة مرحة تذكرنا بالذكريات الجميلة من الماضي.

إنستغرام: @eman.alrashdi

كريم جباري

تونس

روابط متجدرة

تتضمن الجدارية بيت شعر مؤثر لنزار قباني "بين الأشياء التي بداخلنا والتي لا نعبر عنها أبداً والأشياء التي نعبّر عنها والتي لم نقصدها، يضع قدر هائل من الحب". حيث يعكس تعقيدات المشاعر الإنسانية والتواصل.

تم اختيار ألوان الخط بعناية لتعكس ألوان البيوت التراثية المحيطة بها، مما يمزج العمل الفني بسلسلة مع التراث المعماري و إثراء حوار مع المساحة.

إنستغرام: @light_jab @inloco.gallery

مريم العبيدلي

الإمارات العربية المتحدة

جدارية متحركة افتراضية

يهدف هذا الجدار الفني إلى عرض رسومات تتجاوز حدود الواقع، وتغوص في أعماق الخيال والإبداع. كل لوحة تحمل طابعاً فريداً يروي قصة خيالية بأفكار مبتكرة ولمسات غير متوقعة. الهدف من هذا العمل هو دعوة المشاهدين لاستكشاف عالم خيالي، حيث يصبح المستحيل ممكناً، ويُفتح المجال لرؤية العالم من زاوية مختلفة وأكثر إلهاماً. اتبع المنحوتات لتجد طريقك إلى ستوديو ثيريتن في بيت 357

إنستغرام: @mariaamalobeidli

مريم عيد المنصوري

الإمارات العربية المتحدة

الجدارية (بذور الغد، انطباعات ثقافية)

هذا العمل الفني هو تكريم للأجيال التي سبقتنا، حيث يثني على تضحياتهم، وصمودهم، وحكمتهم. إنه بمثابة إهداء لأولئك الذين تحملوا صعوبات الماضي، مما مهد الطريق لازدهارنا اليوم. في جوهره، يعتبر العمل تعبيراً عن الامتنان للأسلاف، وتقديراً لمساهماتهم التي لا تُقدر بثمن.

يرتكز هذا العمل على تحية خاصة للزعيم الملهم، المغفور له الشيخ زايد بن سلطان آل نهيان. فقد مكنت رؤيته الثاقبة والتزامه الراسخ بالمستقبل من ازدهارنا في دولة الإمارات العربية المتحدة اليوم. من خلال قيادته، جسّد الشيخ زايد مبادئ الثقافة، والدين، والإنسانية، والرحمة، مما شكّل إرثاً يستمر في إلهامنا.

يتشابك في هذا العمل الفني الألوان الزاهية، والأنماط التقليدية المتقنة، وعناصر الماضي لتجسد جوهر هذه التحية. إنه شكر بصري لأولئك الذين منحونا حكمتهم وشجاعتهم ورؤيتهم، لضمان أن يبقى إرثهم حياً في نسيج حياتنا اليومية. يدعو هذا العمل المشاهدين للتأمل والتقدير للتأثير العميق للأسلافنا، والاحتفاء بتأثيرهم المستمر على حاضرنا ومستقبلنا.

إنستغرام: @thefairlyoddbedouin

نوي بيرو إسبانيا

احلم بكرة

تعكس أعمال نوي الفنية أهمية اللعب والألعاب في مرحلة الطفولة كأساس للتعلم والنمو. من خلال عدسة مجازية، يصور العمل الفني الأطفال يلعبون خلال صيد السمك - رمزاً للتطور واكتساب المهارات. ترسم الجدارية لوحة موازية لتحوّل دبي من قرية صيد صغيرة إلى مدينة عالمية مع الحفاظ على تراثها الثقافي الغني. تحتفي القطعة بتطور المدينة الاجتماعي والاقتصادي العميق، مع التركيز على القيمة الدائمة للتراث في تشكيل هويتها.

إنستغرام: noepeiro_

بيريهان العشماوي البحرين / مصر

لعبة الطفولة

تعكس هذه الجدارية، التي تحمل عنوان "لعبة الطفولة"، جوهر الإبداع والتعبير في مرحلة الطفولة. يجسد الأطفال فرحة الاستكشاف الفني دون قيود، حيث تملأ وجوههم وأيديهم علامات الطلاب بطريقة مرحية. يرمز هؤلاء الفنانون الصغار إلى جسر يربط بين التراث الثقافي والاحتفال الفني محاطون بعلب الطلاب والفرش وبصمات اليدين على الجدار، تسلط الجدارية الضوء على روح مهرجان سكة للفنون والتصميم، مضيئة ألواناً نابضة بالحياة إلى حي الشندغة التاريخي. يكرّم هذا العمل الفني مهمة المهرجان في تشجيع التعبير الفني وجذور الإمارات الثقافية العميقة

إنستغرام: @perryelashmawi

URBAN ART ASSOCIATION TE8

بريدراغ رادوفانوفيتش صربيا

سفرة

تحمل "سفرة" رمزية قوية للتقاليد والابتعاد المستوحاة من عناصر البساط الصربي. تمثل السفرة، كمكان للتجمع، جسراً يربط الناس في الإبداع المشترك واللحظات المهمة في الحياة. هذه اللوحة الجدارية هي دعوتي لاتحاد مشهدين فنيين، حيث تبرز مجموعة الألوان بشكل واضح ما يمكننا أن نصنعه عندما نكرس أنفسنا للقيم الإنسانية العالمية الخالدة. من خلال هذا العمل، أريد أن أنقل رسالة عن قوة الوحدة والإبداع الجماعي، والدعوة إلى التواصل المتناغم من خلال الفن.

رافاييل جيرلاخ ألمانيا

التعقيد

إنستغرام: @pedja_te8 @_satone_

سباز

لبنان

الطبيعة الحية

ماذا لو كان كل شيء يعيش فقط عندما نكون نائمين؟
ما مدى هشاشتنا حتى تتظاهر الطبيعة بالموت حتى تتمكن من الوجود؟

إنستغرام: @spazuno

جامعة زايد

الإمارات العربية المتحدة

النباتات البرية في الإمارات

تتميز هذه اللوحة الجدارية برسومات مستوحاة من النباتات المحلية لدولة الإمارات العربية المتحدة، مع التركيز على الأنواع الأقل شهرة مثل نبات الساليكورنيا واليقطين الصحراوي، بدلاً من الأنواع المعروفة مثل أشجار النخيل. تسلط اللوحة الضوء على جمال هذه النباتات وأهميتها، مما يثير مشاعر الحنين ويختفي بصلابة وثناء التراث الطبيعي لدولة الإمارات.

المصممة:

شيخة حمودة المرزوقي

أعضاء هيئة التدريس:

البروفيسور المساعد ستيفان ميسام

البروفيسور المساعد إيلزي إكلسا

إنستغرام: @zayedu, @SHAIKHA.H.M



فعاليات

كانفاس الرياح

رحلة إبداعية في التعاون الفني

مشروع "كانفاس الرياح" هو مشروع فني فريد من نوعه يجمع بين ستة فنانيين موهوبين تعاونوا في رسم ثلاثة أشرعة. الهدف الأساسي للمشروع هو تسليط الضوء على أهمية الخور والتجارة البحرية والحياة التي شكلت تاريخ دبي وساهمت في نموها وتطور دولة الإمارات العربية المتحدة.

الشرع 1

الإمارات العربية المتحدة

خولة درويش وراشد الملا

في وسط هذا العمل ينبض قلب، يرسخ الحياة في أعماق البحر الواسع ويمثل البوصلة الداخلية لكل منا. يدور حوله سمكتان، مستلهمتان من دوار السمكة القديم في دبي، تدوران في تناغم، كأنهما تكرران دورة الزمن. فوقهما، تضيء الشمس والقمر والنجوم الدروب، كما كانت في قديم الزمان تفعل للسفن والغواصين، تهديهم عبر المجهول. وفي الأفق، يقف بارجيل قديم كمنارة، حارس صامت، يقدم الحماية والإرشاد. معاً، تنسج هذه العناصر حكاية رحلة الحياة—حيث يلتقي البحر بالسماء والروح في رقصة الحياة والنور.

الشرع 2

لبنان - بيروت

غادة مهدي و هيرمان فرنانديز

"الصبي الذي تجرأ على الطيران على سمكة"

يمثل هذا الشرع قصة صبي يتمتع بقدرة فريدة على تحويل الأحلام إلى حقيقة. ينطلق في رحلة خيالية ملهماً التخزين في الإنضمام إليه من خلال عبور أراضٍ مختلفة لجمع الذكريات ووضع الأساس لحلمه الطموح. هدفه النهائي هو استكشاف شبكات مترابطة مختلفة، بما في ذلك الشبكات الوجودية والكونية والرقمية والجزيئية والذرية والفضائية والثقافية.

القصة...

الفتى الذي تجرأ على الطيران على سمكة

الطيران على سمكة لا يحدث إلا في الأحلام...

عرف الفتى أنه مختلف، وأنه يمتلك القدرة على تحقيق أحلامه الى واقع مشرق دائم التطور

فعمد العزم على الطيران ...

تبعث الأسماك الصغيرة سمكة تطور الحياة الأبدية

تمشى الفتى عبر الخور، والبيوت، والأسواق، وجمع ذكرياتها في ردهة الزمن لبناء أسس حلمه الجريء،

كان هدفه استكشاف الشبكة الوجودية

الشبكة الكونية

الشبكة العنكبوتية

شبكة الجزيئات والذرات

الشبكة الفضائية

وخصوصاً... الشبكة الثقافية

الشراع 3

الإمارات العربية المتحدة

حصّة العوضي + مريم الرمسي

تعاون بين جيلين مختلفين من الفنانين الإماراتيين: حصّة العوضي، المعروفة بأعمالها التي تجمع بين الوسائط المتعددة والتراكيبات الفنية التي تستوحى من التراث الإماراتي، وابنتها مريم، الفنانة الناشئة البالغة من العمر 13 عامًا، التي انضمت مؤخرًا إلى مشهد الفن، وقامت بتطوير أسلوبها الفريد الذي يمزج بين الفن الرقمي والتقليدي..

العمل الفني مستوحى من منطقة الشندغة في دبي، وهي منطقة عرفت بأنها مركز تجارة إمارة دبي، حيث ازدهرت من خلال التعاون بين التجار من مختلف أنحاء العالم الذين كانوا يلتقون في هذا المركز الثقافي والتجاري وهي منطقة غنية بالتاريخ والثقافة، تأثرت بثقافتها الساحلية التي ساهمت في تشكيل مستقبل دبي الحديثة.

الأيدي: تعبر عن تعاقب الأجيال، التعاون، والتقاليد التي أرادت الفنانتين أن تعكسان من خلالهم حبهما المشترك للاحتفاء بالتقاليد الإماراتية والتي رمزت في هذا العمل بالأيادي "المحناية"، حيث عكست الفنانتين اندماج أسلوبهما في عمل واحد، مع الحفاظ على الحب المشترك لتقاليد الإمارات وثقافتها الغنية.

الموج: التغيير، التطور والمرونة. الأمواج تعكس واقع دبي المتغير والمتطور باستمرار، حيث لا تتصادم الأمواج بل يخلقون تناغمًا في بالرغم من التنوع الإنساني والثقافي فيها على حد سواء.

الكائنات البحرية: ترمز للحياة، والتعايش والتنوع الذي هو جزء متأصل في قصة دبي.

اللؤلؤة: هي الجوهر، والمركز، والمحور. تمثل اللؤلؤة في العمل الفني الجوهر الذي نريد الحفاظ عليه، وهي مدينة «دبي»، لؤلؤة العالم أو «دانة الدنيا» كما عرفت منذ التسعينات، وقلبها المتمثل في منطقة الشندغة والتي أصبحت في السنوات الأخيرة أيضاً مركزاً حيويًا للمشهد الفني في الإمارة.

هذا المشروع هو تعاون فني بين مهرجان سكة للفنون والتصميم ووند رايزز.

الوصول إلى سكة

بواسطة العبرة

من الفهيدي إلى الغيبية.
يوميًا: من 4:00 مساءً إلى 10:00 مساءً / كل 30 دقيقة تقريبًا

بواسطة فيري دبي

من قناة دبي إلى الغيبية والعكس:
يوميًا: 02:25 مساءً و07:25 مساءً
من مارينا مول إلى الغيبية والعكس:
يوميًا: 01:00 مساءً و06:00 مساءً
من بلوواترز إلى الغيبية والعكس:
يوميًا: 01:20 مساءً و06:20 مساءً
من مربى الشارقة للأحياء المائية إلى الغيبية:
الإنثين - الخميس: 07:00 صباحًا، 08:30 صباحًا، 01:00 مساءً، 04:45 مساءً، 06:15 مساءً
الجمعة - الأحد: 02:00 مساءً، 04:00 مساءً، 06:00 مساءً، 09:00 مساءً
من الغيبية إلى مربى الشارقة للأحياء المائية:
الإنثين - الخميس: 07:45 صباحًا، 04:00 مساءً، 05:30 مساءً، 07:00 مساءً
الجمعة - الأحد: 03:00 مساءً، 05:00 مساءً، 08:00 مساءً، 10:00 مساءً

بواسطة التاكسي

استخدم الرمز SIKKA50 في تطبيق كريم للحصول على خصم 50% على هلا تاكسي، وأدخل متحف الشندغة كوجهتك.

بواسطة المترو

أقرب محطة مترو: محطة مترو الغيبية، وستقودك مباشرة إلى منطقة التسجيل 1.

بواسطة الحافلة

محطة حافلات الغيبية ستقودك إلى منطقة التسجيل 1.

بواسطة السيارة

تتوفر أماكن محدودة جدًا لمواقف السيارات المدفوعة عبر الشارع من مداخل الشندغة. ننصح الزوار بشدة بركن سياراتهم في موقف الغيبية RTA متعدد الطوابق، الذي يبعد 8 دقائق سيرًا على الأقدام عن سكة.

مواعيد المهرجان

الدورة الثالثة عشرة

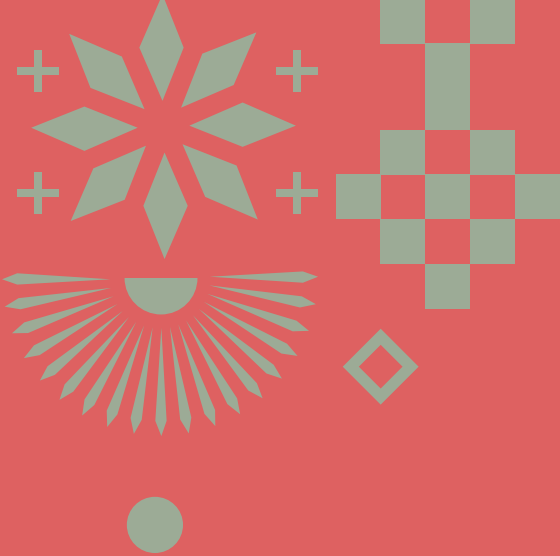
31 يناير – 9 فبراير 2025

الموقع: حي الشندغة التاريخي

المواعيد:

يناير 2025: 5:00 مساءً – 11:00 مساءً (ليلة الافتتاح) / بحضور	30	الخميس
		سمو الشيخة لطيفة)
يناير 2025: 4:00 مساءً – 12:00 صباحاً (ليلة الافتتاح العامة)	31	الجمعة
فبراير 2025: 4:00 مساءً – 12:00 صباحاً	1	السبت
فبراير 2025: 4:00 مساءً – 11:00 مساءً	2	الأحد
فبراير 2025: 4:00 مساءً – 11:00 مساءً	3	الاثنين
فبراير 2025: 4:00 مساءً – 11:00 مساءً	4	الثلاثاء
فبراير 2025: 4:00 مساءً – 11:00 مساءً	5	الأربعاء
فبراير 2025: 4:00 مساءً – 11:00 مساءً	6	الخميس
فبراير 2025: 4:00 مساءً – 12:00 صباحاً	7	الجمعة
فبراير 2025: 4:00 مساءً – 12:00 صباحاً	8	السبت
فبراير 2025: 4:00 مساءً – 12:00 صباحاً (ليلة الختام)	9	الأحد





سكّة
sikka
مهرجان سكة للفنون والتصميم
SIKKA ART & DESIGN FESTIVAL
31 يناير - 9 فبراير 2025
JANUARY - FEBRUARY

@sikkaplatform | @alshindaghamuseum

موسم دبي الفني
DUBAI ART SEASON

مبادرة من
إيجيڤيه
للثقافة Culture

متحف
الشمدة
AL SHINDAGHA
MUSEUM

مبادرة ضمن
جودة الحياة
في دبي
QUALITY OF LIFE IN DUBAI