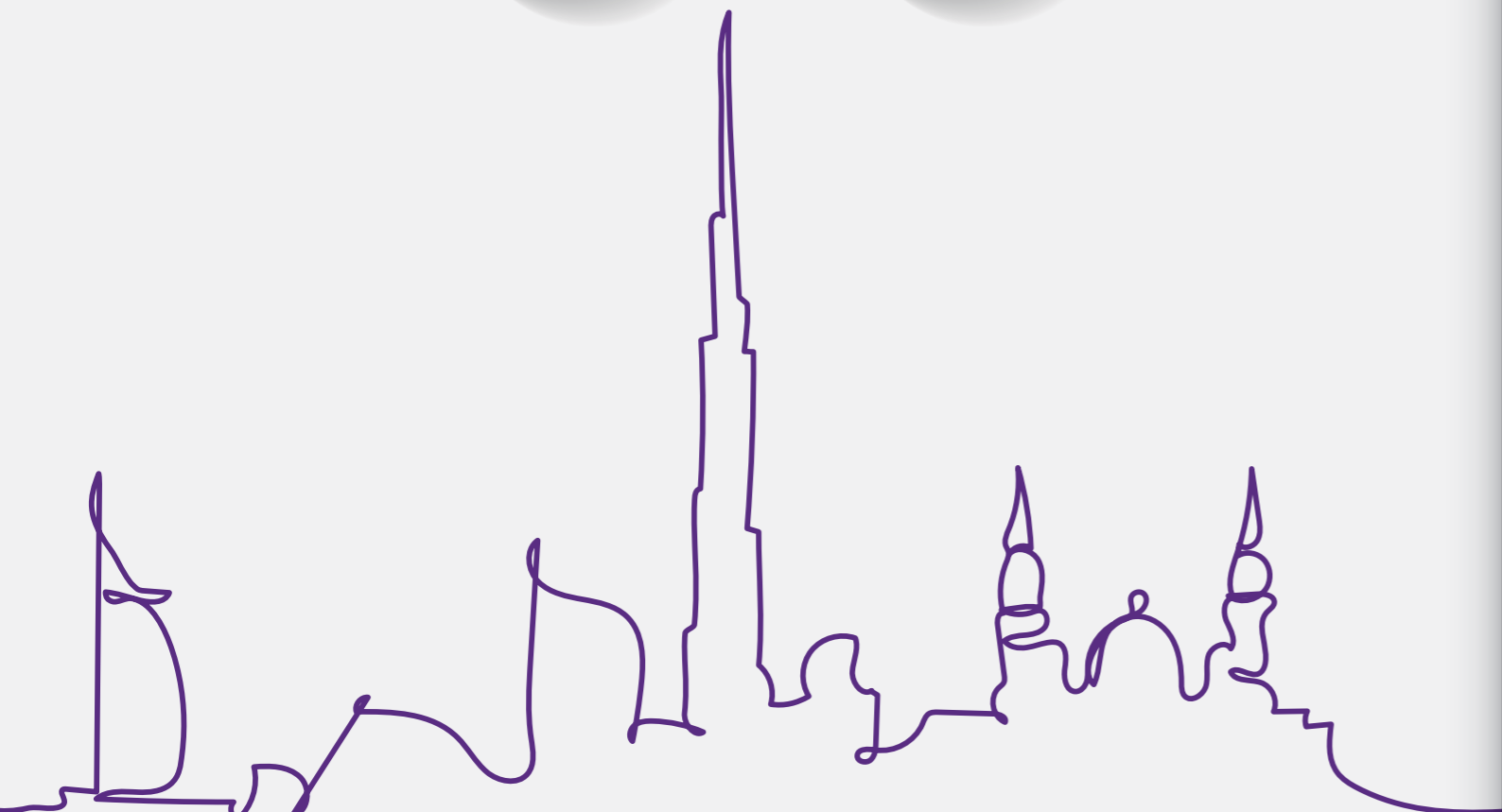


دليل الخدمات هيئة الثقافة والفنون في دبي

الإصدار الأول 2020 - 2021



فهرس المحتويات

| | |
|----|---|
| 7 | 1. كلمة المدير العام لهيئة الثقافة والفنون في دبي |
| 11 | 2. لمحة عن دليل خدمات هيئة دبي للثقافة والفنون |
| 15 | 3. الخارطة الاستراتيجية للهيئة |
| 19 | 4. ميثاق سعادة المتعاملين |
| 23 | 5. فئات المتعاملين |
| 29 | 6. خدمات الهيئة ورحلة التعامل |
| 35 | 1.6. خدمات المتاحف |
| 37 | 1.1.6. طلب شراء تذاكر الدخول للمتاحف |
| 41 | 2.6. خدمة الإرشاد الثقافي |
| 42 | 1.2.6. طلب حجز جولة إرشادية في المتاحف |
| 44 | 2.2.6. طلب حجز جولة إرشادية في المواقع التراثية |
| 47 | 3.6. خدمات المكتبات العامة |
| 48 | 1.3.6. الاشتراك في عضوية مكتبات دبي العامة |
| 52 | 2.3.6. تجديد الاشتراك في عضوية مكتبات دبي العامة |
| 56 | 3.3.6. إلغاء الاشتراك في عضوية مكتبات دبي العامة |
| 60 | 4.3.6. الانتفاع بخدمات المكتبات |
| 65 | 4.6. خدمة حجز المساحات |
| 66 | 1.4.6. طلب حجز المساحات في المتاحف |
| 68 | 2.4.6. طلب حجز المساحات في المكتبات العامة |
| 72 | 3.4.6. طلب حجز المساحات في المواقع التراثية |
| 75 | 5.6. خدمات الاستشارات |
| 76 | 1.5.6. طلب استشارة تصنيف كتب |
| 78 | 2.5.6. طلب استشارة تصميم مكتبة |
| 81 | 6.6. خدمات التأجير |
| 82 | 1.6.6. طلب تأجير |
| 84 | 2.6.6. طلب تجديد عقد الإيجار |
| 86 | 3.6.6. طلب إخلاء العين المؤجرة |

فهرس المحتويات

| | |
|-----|---|
| 89 | 7.6. خدمة إصدار تصريح عدم ممانعة |
| 90 | 1.7.6. طلب تصريح عدم ممانعة للتصوير في مواقع هيئة الثقافة والفنون في دبي |
| 93 | 8.6. خدمات الاشتراك في الفعاليات والبرامج والأنشطة الثقافية |
| 94 | 1.8.6. طلب اشتراك الجمهور في مخيمات المتاحف |
| 96 | 2.8.6. طلب اشتراك الجمهور في مخيمات المكتبات |
| 98 | 3.8.6. طلب اشتراك المدربين والمحاضرين في تقديم الفعاليات الأدبية |
| 100 | 4.8.6. طلب تسجيل الفنانين في مهرجان سكة الفني |
| 102 | 5.8.6. طلب تسجيل الفنانين في معرض دبي الدولي للخط العربي |
| 104 | 6.8.6. طلب تسجيل المدربين في ورش العمل المتخصصة ضمن برنامج دبي للفنون الادائية |
| 106 | 7.8.6. طلب تسجيل الفرق المسرحية في مهرجان دبي لمسرح الشباب |
| 108 | 8.8.6. طلب تسجيل الجمهور في ورش عمل المتاحف |
| 110 | 9.8.6. طلب تسجيل الجمهور في دورات وورش عمل إدارة الآداب |
| 112 | 01.8.6. طلب تسجيل الجمهور في ورش العمل المدعومة من الهيئة ضمن فعالية مهرجان سكة الفني |
| 114 | 11.8.6. طلب تسجيل الجمهور في الورش المصاحبة لمعرض دبي الدولي للخط العربي |
| 116 | 21.8.6. طلب تسجيل الجمهور في ورش العمل المتخصصة ضمن برنامج دبي للفنون الأدائية |
| 119 | 9.6. خدمة اعتماد المبدع والموهوب |
| 120 | 1.9.6. اعتماد المبدع والموهوب |
| 122 | 7. قنوات تقديم الخدمات والتواصل مع الهيئة |

0.1 كلمة المدير العام لهيئة الثقافة والفنون في دبي

كلمة المدير العام لهيئة الثقافة والفنون في دبي

دبي مدينة خلاقة وطموحاتها لا تقف عند حد معين، وغايتها تقديم الحياة الأفضل لكل من يعيش على أرضها، وأن تكون دائماً حاضنةً للمواهب والمبدعين. ولتحقيق هذه الغاية تحرص على أن يواكب نسيجها الثقافي والفكري والإبداعي مسيرة الازدهار والتطور الذي تشهده بنيتها التحتية. من هنا، وضعت هيئة الثقافة والفنون في دبي (دبي للثقافة) رؤيتها المؤسسية لتواكب هذا الطموح وتسهم في تعزيز مكانة دبي لتكون مركزاً عالمياً للثقافة وحاضنة للإبداع وملتقىً للمواهب، كما يريد لها صاحب السمو الشيخ محمد بن راشد آل مكتوم، نائب رئيس الدولة، رئيس مجلس الوزراء، حاكم دبي.

ومن أجل تقديم خدمات رائدة في مجالات التراث والثقافة والفنون، ننطلق في «دبي للثقافة» من ميثاق إسعاد المتعاملين الذي وضعناه بعناية، إذ تشكل سعادة متعاملينا معياراً لنجاحنا، لذلك نسخر جهودنا لتحقيق معادلة السعادة التي تركز على موظفينا الفخوريين بتقديم خدمات متميزة، وهيئتنا المتفانية في إسعاد متعاملينا على أكمل وجه. وفي سبيل ذلك، نوفر لمتعاملينا قنوات عدة للتواصل معنا والحصول على خدماتنا، سواء عبر القنوات الذكية أو مراكز الخدمة، مستثمرين وسائل التكنولوجيا الحديثة لجعل تقديم الخدمة أسهل وأكثر ابتكاراً.

يسر «دبي للثقافة» أن تقدم لكم دليل خدماتها الذي تأمل أن يوفر لكم معلومات مفيدة تلي احتياجاتكم، وسنكون دوماً على أتم الاستعداد لتلقي استفساراتكم واقتراحاتكم القيّمة، للوصول إلى خدمات ثقافية متميزة ترقى إلى تطلعاتكم.



0.2. لمحة عن دليل خدمات هيئة الثقافة والفنون في دبي

دليل الخدمات هو دليل لتعريف الخدمات المقدمة من خلال هيئة الثقافة والفنون في دبي لتعاملها، ووصف هذه الخدمات وتوثيق إجراءاتها وقنوات الحصول عليها، استناداً على أفضل الممارسات المحلية والعالمية.

ويعد دليل الخدمات إحدى مبادرات مشروع تقرير نتائج مؤشر سعادة متعاملي حكومة دبي لعام 2019، والذي يؤكد على التزام هيئة الثقافة والفنون في دبي على تعزيز فاعلية الخدمات وتحقيق رضا المتعاملين ورفع مستوى الأداء وتحسين جودة الخدمات المقدمة والتي تسعى الهيئة من خلالها إلى إنشاء منظومة مرجعية متكاملة في تعريف وتوثيق إجراءات الخدمات وتصميم رحلة التعامل وهي الأساس لضمان التحسين المستمر لخدماتها.



0.3. الخارطة الاستراتيجية للهيئة

نحن:

رسالتنا:

إلهام الجيل الجديد وحثه على التواصل والإبداع

جعل الثقافة في كل مكان للجميع

المساهمة في الاقتصاد الإبداعي

وضع دبي على خارطة الثقافة العالمية

تعزيز التراث الثقافي والاحتفاء به

دعم الموهبة

1

دعم منظومة بيئية تشجع على نمو المواهب الناشئة (ضمن المنظومة التعليمية وخارجها)

2

احتذاب المواهب العالمية المتنوعة والحفاظ عليها

تمكين المشاركة

3

دمج الفن والإبداع ضمن مساحات مدينة دبي

4

تحفيز المشاركة الفعالة من قبل كافة فئات المجتمع

اقتصاد إبداعي

5

خلق منظومة اقتصادية محفزة للإبداع

6

تعزيز مكانة دبي كوجهة ثقافية

7

تقوية وتصدير المنتج الثقافي المحلي

مسؤولية ثقافية

8

صون التراث الثقافي المادي

التحول الرقمي

1

البيانات والمعلومات

2

الأتمتة

3

التكنولوجيا

4

تحقيق وتمية الإيرادات

5

ترشيد الإنفاق وكفاءة تشغيلية عالية

6

الرشاقة المؤسسية وسرعة الإنجاز

7

سعادة الموظفين

8

سعادة المتعاملين

التميز بالأداء المؤسسي

انتهاج أفضل الممارسات لتطوير المنظومة المؤسسية

السعادة

تميز في مستويات الثقافة المؤسسية وتقديم الخدمة

1

الابتكار واستشراف المستقبل

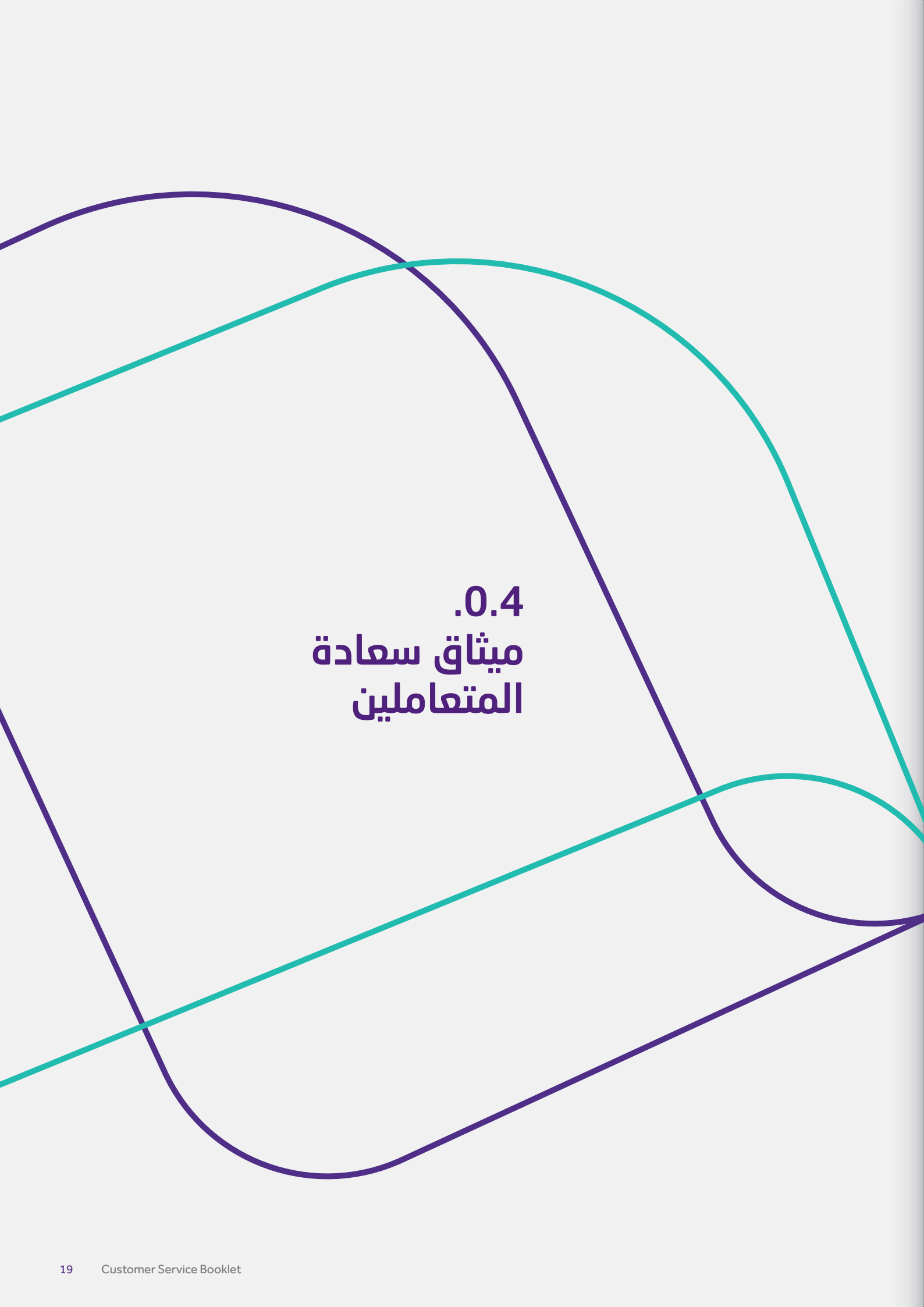
2

الشراكات

3

الحوكمة

الفنون والتصميم



0.4. ميثاق سعادة المتعاملين

ميثاق سعادة المتعاملين

نحن في هيئة الثقافة والفنون في دبي نلتزم تجاهكم بالتالي:

| | | | | |
|---|--|--|--|---|
|  |  |  |  |  |
| نتعامل معكم باحترام واهتمام وبشفافية. | نقدم خدمة مميزة بمساواة وعدالة. | نستقبل طلباتكم ونبتّ فيها دون تأخير. | نرحب بأرائكم واقتراحاتكم ونشارك معكم في تطوير خدماتنا. | نوفر معلومات دقيقة وإجراءات خدمة مميزة. |
|  |  |  |  |  |
| نتعامل مع احتياجاتكم بمهنية عالية، ونبذل أقصى ما بوسعنا لتلبيةها. | نعمل على تقليص عدد الإجراءات لنوفر لكم خدمة سريعة وسلسة. | نوفر متطلبات كل خدمة ومواعيد إنجازها. | سكنون قيمنا ومعاييرنا الخدمية الأساس لتلبية الاحتياجات المتغيرة لمتعاملينا. | نوفر الخدمة في الأوقات وعبر القنوات التي تناسبكم قدر الإمكان. |
|  |  |  |  | |
| نركز على تلبية توقعاتكم من خدماتنا المقدمة بجودة وكفاءة وبطريقة منظمة وشفافة. | نعمل على توفير خدمات تفي باحتياجات وتوقعات أصحاب الهمم وتقديم الاستجابة السريعة لهم. | نقدم خدماتنا من خلال فريق عمل متعاون يمتّع بالمعرفة ويتفهم احتياجاتكم ويجيب على استفساراتكم. | نلتزم بتحقيق تجربة مميزة لكم من خلال التحسين المستمر لخدماتنا وفق أحدث الحلول التقنية. | |

ولتوفير خدمة متميزة لكم نرجو منكم:

| | | | | | |
|---|---|---|---|---|---|
|  |  |  |  |  |  |
| تقدير جهود موظفينا والتعامل معهم باحترام متبادل. | توفير كافة الوثائق المطلوبة. | تجهيز المستندات المطلوبة مسبقاً لإتمام المعاملة. | إعلامنا بأسرع وقت ممكن في حال وجود خطأ أو تعديل في البيانات. | إبلاغنا بأي تغيير في المعلومات الشخصية أو المتعلقة بإنجاز الخدمة. | الرد على استفسارات مقدمي الخدمة خدمتكم بشكل أفضل وفي الوقت المحدد. |

تواصلوا معنا:

للاستفسارات

لتقديم شكاوى إلكترونية

لتقديم اقتراح إلكتروني

لتقديم الأفكار الإبداعية والملاحظات

هالة بدري | المدير العام



@DubaiCulture | dubaiculture.gov.ae

اتصل بنا ٨٠٠٣٣٢٢٢٢ (٨٠٠٣DCAA)



0.5
فئات المتعاملين

هيئة الثقافة والفنون في دبي - فئات المتعاملين

هم جميع من يقوم بالإستفادة من خدمات هيئة الثقافة والفنون في دبي (أفراد أم مؤسسات) ممن يتواصلون مع الهيئة بهدف الحصول على المعلومات أو طلب الحصول على الخدمة

الهيئة العامة للثقافة والفنون في دبي

الهيئة العامة للثقافة والفنون في دبي

جميعيات النفع العام في الدولة
تؤلف من مجموعة من الاشخاص لهم صفة استمرارية لمدة معينة، او غير معينة، بقصد تحقيق نشاط اجتماعي او ثقافي او فني، سواء كان ذلك عن طريق المعاونة المادية او المعنوية او الخبرة الفنية وتسعى في جميع انشطتها الى المشاركة في تلك الاعمال للصالح العام وحده دون الحصول على ربح مادي

الهيئة العامة للثقافة والفنون في دبي

الحاصلون على إقامة في دولة الإمارات العربية المتحدة ممن يحملون جنسية دولة أخرى

الهيئة العامة للثقافة والفنون في دبي

حاملو جنسية دول مجلس التعاون الخليجي

الهيئة العامة للثقافة والفنون في دبي

هي فئة الافراد الذين يتم تزويدهم بامتيازات خاصة بسبب وضعهم الهام مثل (الدبلوماسيين)

الهيئة العامة للثقافة والفنون في دبي

من تقل أعمارهم عن 12 عام - خدمات المكتبات
من تقل أعمارهم عن 5 أعوام - خدمات المتاحف

هيئة الثقافة والفنون في دبي - فئات المتعاملين

| | |
|--|--|
| الطلاب | طلاب المدارس والجامعات من داخل وخارج الدولة |
| أصحاب الهمم | الأشخاص الذين يحتاجون إلى المساعدة بسبب الإعاقة |
| حاملو بطاقة ذخر | المستفيدون من مميزات بطاقة ذخر |
| الإعلاميون والصحفيون | الإعلاميون والصحفيون من داخل الدولة او خارجها |
| أصحاب المواهب والمبدعين من أهل الثقافة والفن | أدباء / شعراء / كتاب / رسامون / فنانون / خطاطون / ممثلون |



المجموعات

فئات المتعاملين الرئيسية

فئات المتعاملين الفرعية

| الأفراد G2C | | جمعيات النفع العام G2A | المؤسسات G2B | المؤسسات G2G |
|--|---|--|---|--|
| المواطنون الإماراتيون | المقيمون | السياح | مواطنو دول مجلس التعاون الخليجي | المقيمون في دول مجلس التعاون |
| الشخصيات المهمة | الشخصيات المهمة | الأطفال | الشخصيات المهمة | الأطفال |
| الأطفال | الأطفال | الطلاب | أصحاب الهمم | أصحاب الهمم |
| الطلاب | الطلاب | أصحاب الهمم | الإعلاميون والصحفيون | أصحاب المواهب والمبدعين من أهل الثقافة والفن |
| أصحاب الهمم | أصحاب الهمم | الإعلاميون والصحفيون | أصحاب المواهب والمبدعين من أهل الثقافة والفن | أصحاب المواهب والمبدعين من أهل الثقافة والفن |
| حاملو بطاقة ذخر | الإعلاميون والصحفيون | أصحاب المواهب والمبدعين من أهل الثقافة والفن |  | |
| كبار المواطنين | أصحاب المواهب والمبدعين من أهل الثقافة والفن | | | |
| الإعلاميون والصحفيون | | | | |
| أصحاب المواهب والمبدعين من أهل الثقافة والفن |  | | | |



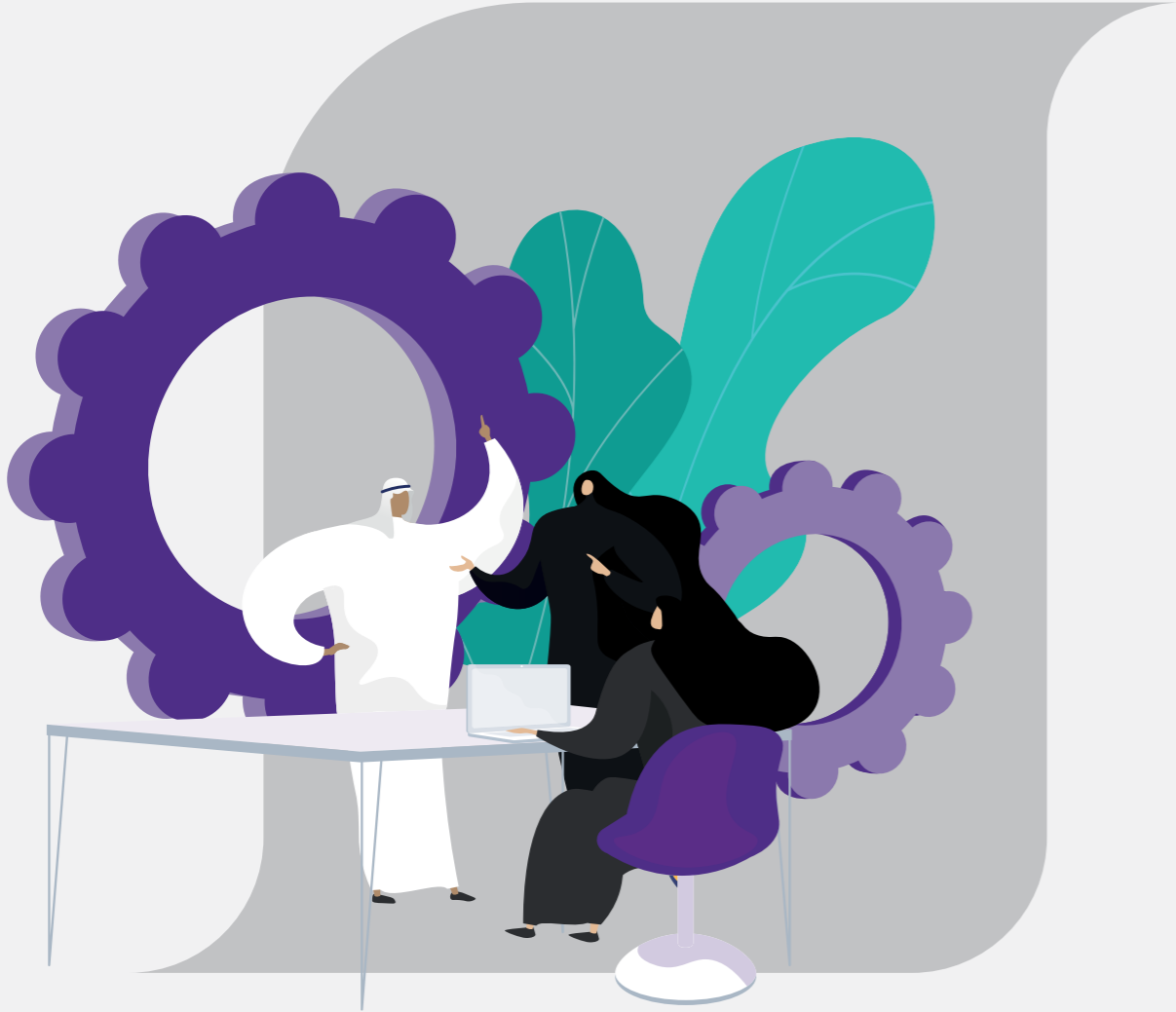
0.6 خدمات الهيئة ورحلة المتعامل

ماهي رحلة المتعامل؟

رحلة المتعامل هي عبارة عن سلسلة من المراحل التي تتضمن إجراءات تفاعلية يمر من خلالها المتعامل في الجهة الحكومية لإنجاز خدمة معينة. كما يمكن توثيق هذه الرحلة من خلال قياس تجربة المتعامل والمراحل التي يمر بها.

أهمية توثيق رحلة المتعامل:

- اكتساب صورة شاملة وواضحة من خلال دراسة وقياس وتحليل المراحل التي يمر من خلالها المتعامل لإنجاز خدمة معينة.
- تحديد نقاط القوة ومجالات التحسين.
- تحديد الأولويات بشكل أكثر دقة.
- وسيلة للابتكار حيث تحدد الجوانب اللازمة للتحسين.
- توضيح للمتعاملين مراحل انجاز الخدمة والمدة الزمنية لإنجاز الخدمة.



رحلة المتعامل:

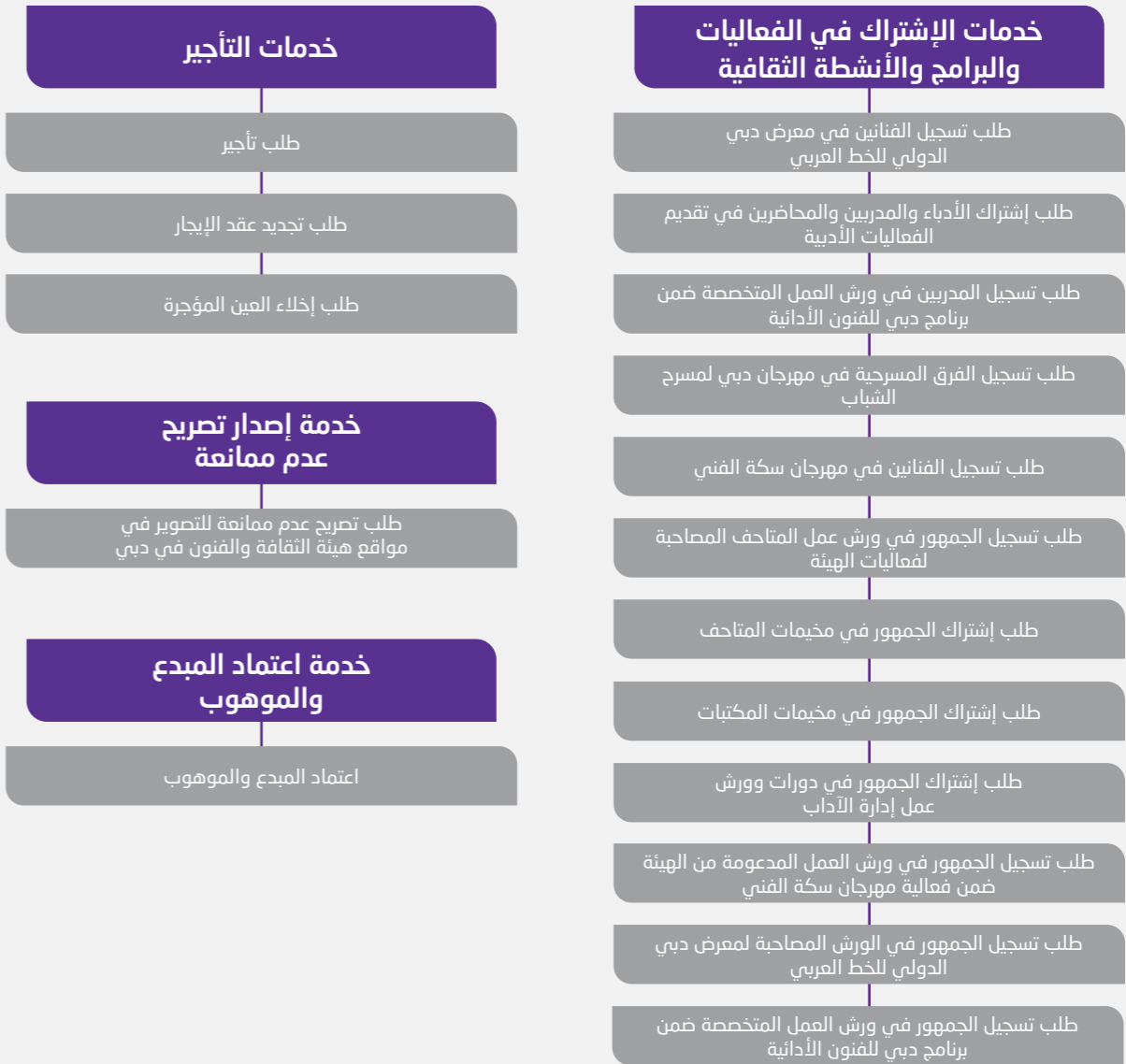
تشمل رحلة المتعامل للحصول على الخدمات المقدمة بالمؤسسة على أربعة مراحل رئيسية، وهي على النحو التالي:

الحصول على معلومات الخدمة

تقديم طلب الخدمة

تفاعل المتعامل للحصول على الخدمة

الحصول على الخدمة





1.6. خدمات المتاحف

طلب شراء تذاكر الدخول للمتاحف

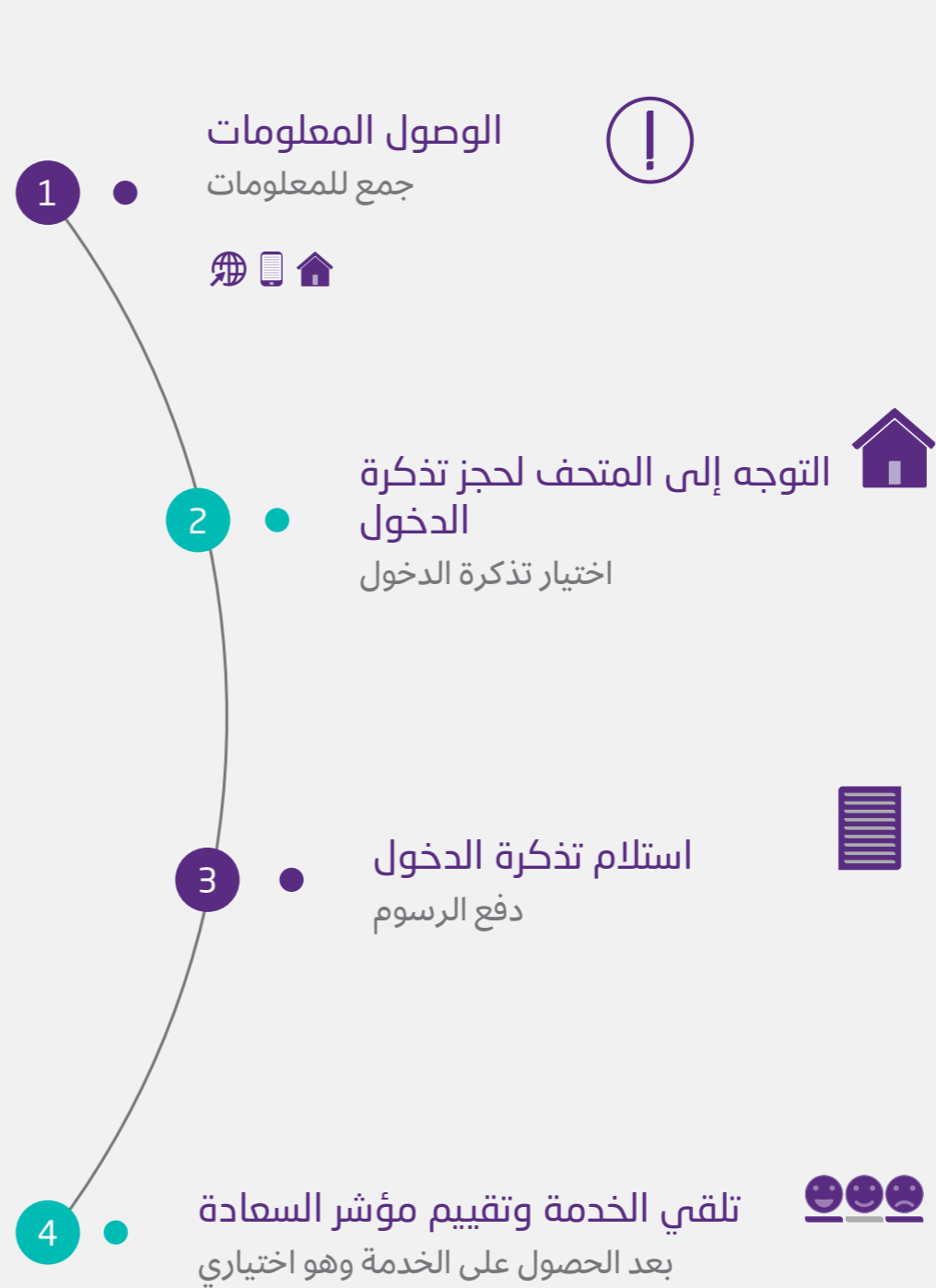
| الوصف | تتمثل هذه الخدمة في إصدار تذاكر دخول المتاحف للتعرف على مقتنياتها |
|----------------------------------|--|
| هيكلية ونوع الخدمة | عامة |
| فئات المتعاملين المستهدفة | أفراد: مواطن - مقيم - سائح مؤسسات: جهات حكومية - جهات غير حكومية |
| الوثائق المطلوبة | للفئات المستثناة من دفع الرسوم فقط، يتوجب إبراز: • بطاقة عمل للإعلاميين والصحفيين • بطاقة أصحاب الهمم لأصحاب الهمم • بطاقة ذكر لكبار السن • بطاقة المرشد السياحي |
| إجراءات وخطوات الحصول على الخدمة | 1. شراء التذكرة عن طريق الموقع الإلكتروني للمتحف 2. شراء التذكرة في المتحف |
| أوقات تقديم الخدمة | 24/7 ساعة عن طريق الموقع الإلكتروني للمتحف خلال أوقات العمل في المتحف |
| الرسوم | متحف الشندغة 15 درهم - الأفراد 10 دراهم - المجموعات (5 أشخاص فما فوق) 5 دراهم - الطلاب مجاًناً - الأطفال دون 5 سنوات والإعلاميين والصحفيين وأصحاب الهمم وحاملي بطاقة ذكر والمرشدين السياحيين |
| | متحف الاتحاد 25 درهم - الأفراد 20 درهم - المجموعات (10 أشخاص فما فوق) 10 دراهم - الطلاب مجاًناً - الأطفال دون 5 سنوات والإعلاميين والصحفيين وأصحاب الهمم وحاملي بطاقة ذكر والمرشدين السياحيين |
| الرسوم | متحف دبي 3 دراهم - الأفراد 1 درهم - الأطفال (من 2 إلى 6 سنوات) مجاًناً - الأطفال دون سنتين والإعلاميين والصحفيين وأصحاب الهمم وحاملي بطاقة ذكر والمرشدين السياحيين |
| | متحف المسكوكات متحف نايف متحف الشاعر العقيلي مجاًناً لجميع الفئات |

طلب شراء تذاكر الدخول للمتاحف

| المؤسسات الشريكة | شركة إعمار (قمة برج خليفة) |
|--------------------|---|
| قنوات تقديم الخدمة | متحف الاتحاد الموقع الإلكتروني لمتحف الاتحاد www.etihadmuseum.dubaiculture.gov.ae متحف الشندغة الموقع الإلكتروني لمتحف الشندغة متحف الشندغة: الصفحة الرئيسية www.alshindagha.dubaiculture.gov.ae متحف دبي الموقع الإلكتروني لقمة برج خليفة www.tickets.atthetop.ae التطبيق الذي لقمة برج خليفة |

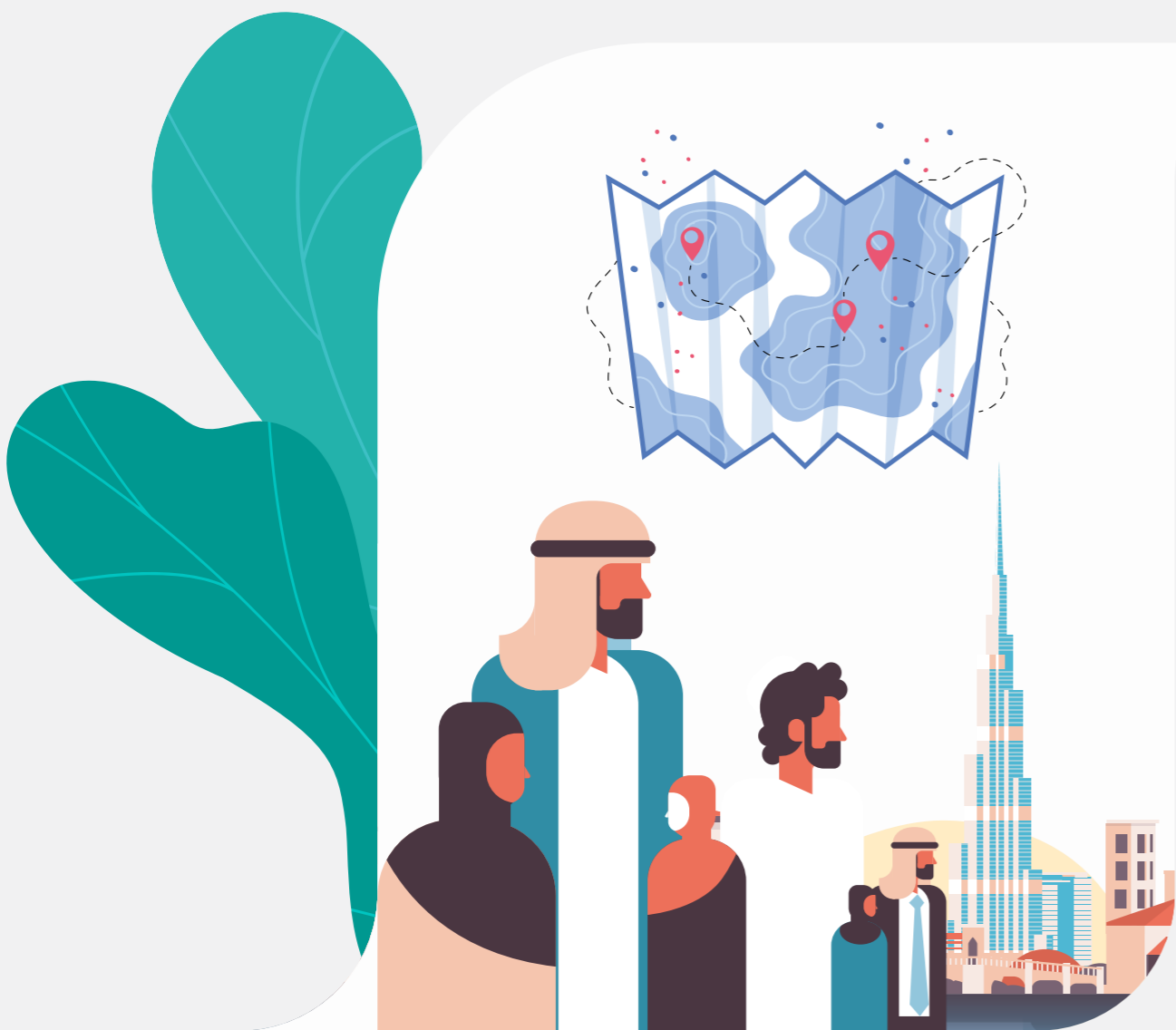


طلب شراء تذاكر الدخول للمتاحف - الحضور الشخصي



طلب شراء تذاكر الدخول للمتاحف - الموقع الإلكتروني





2.6. خدمة الإرشاد الثقافي

طلب حجز جولة إرشادية في المتاحف

| هيكلية ونوع الخدمة | | عامة |
|----------------------------------|--|---|
| | | |
| متطلبات تقديم الخدمة | | حجز جولة مع المرشد الثقافي |
| إجراءات وخطوات الحصول على الخدمة | | 1. حجز مسبق للمجموعات والشركات عن طريق البريد الإلكتروني في الموقع الإلكتروني للمتحف 2. طلب جولة مع مرشد ثقافي عند شراء التذكرة في المتحف |
| أوقات تقديم الخدمة | | خلال أوقات العمل في المتاحف |
| الرسوم | | مجانياً |
| ترابط الخدمة مع خدمات أخرى | | يمكن للزائر الحصول على هذه الخدمة عند زيارة المتحف في حال شراء تذكرة الدخول للمتحف |
| قنوات تقديم الخدمة | | <div> متحف الاتحاد الحجز عن طريق البريد الإلكتروني pvb@dubaiculture.ae أو رقم الاتصال: 045155771 </div> <div> متحف الشندغة الحجز عن طريق البريد الإلكتروني Booking.alshindagha@dubaiculture.ae أو رقم الاتصال: 045155336 </div> |
| | | <div> متحف دبي الحجز عن طريق البريد الإلكتروني Dubai.Museum@dubaiculture.ae أو رقم الاتصال: 045155387 </div> <div> متحف المسكوكات متحف نايف متحف الشاعر العقبلي </div> |

خدمة الإرشاد الثقافي

طلب حجز جولة إرشادية في المتاحف

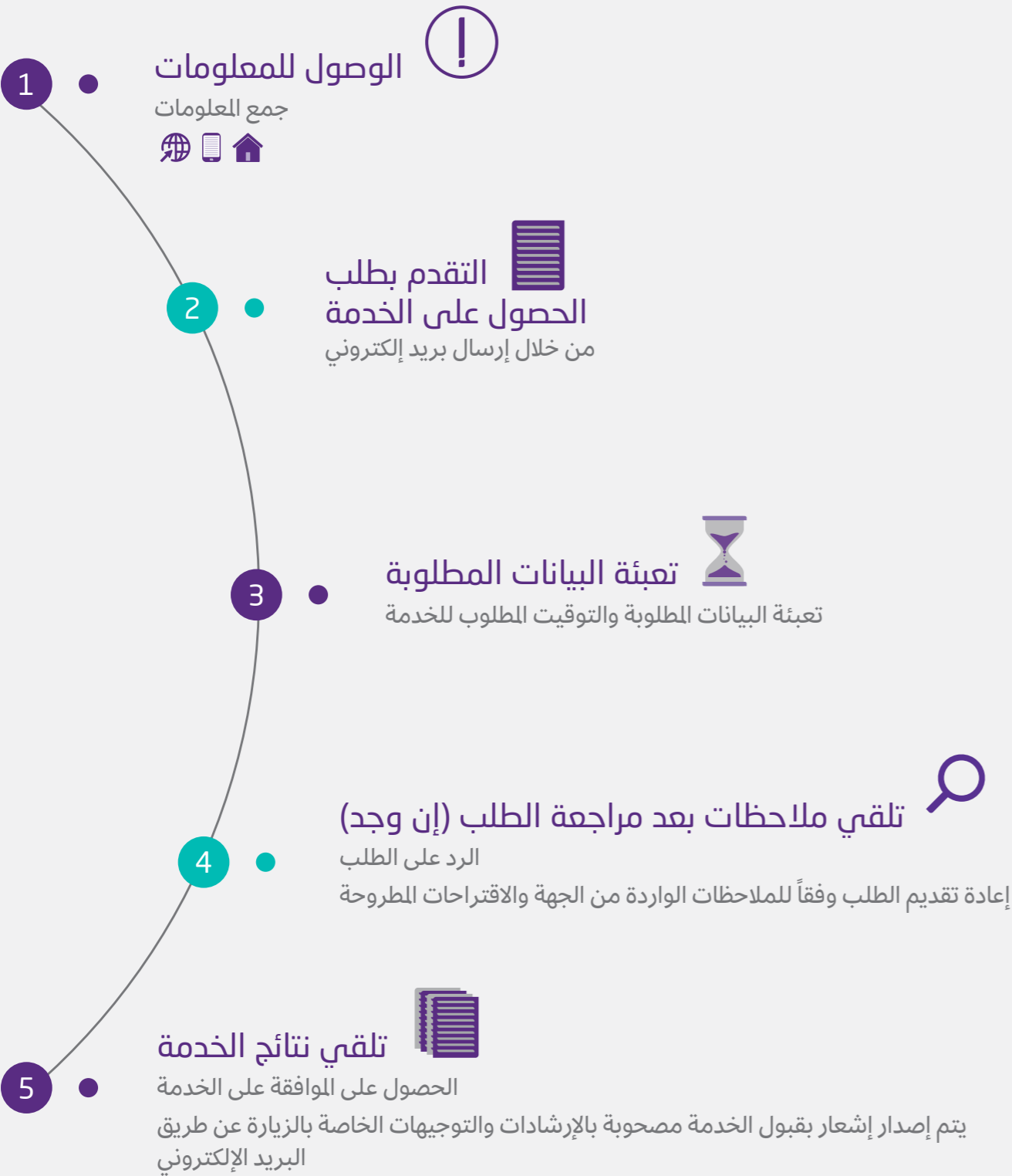


طلب حجز جولة إرشادية في المواقع التراثية

| هيكلية ونوع الخدمة | | عامة |
|----------------------------------|--|---|
| الخدمة | | عامة |
| متطلبات تقديم الخدمة | | حجز جولة مع المرشد الثقافي |
| إجراءات وخطوات الحصول على الخدمة | | 1. حجز مسبق للمجموعات والشركات عن طريق البريد الإلكتروني في الموقع الإلكتروني للمواقع التراثية 2. طلب جولة مع مرشد ثقافي |
| أوقات تقديم الخدمة | | خلال أوقات العمل في المواقع التراثية |
| الرسوم | | مجاًناً |
| قنوات تقديم الخدمة | حي الفهيدي التاريخي - بيت رقم 20 رقم الاتصال: 045155040 | حي الراس التاريخي - بيت التراث متحف الاتحاد رقم الاتصال: 045155207 |
| | | |

خدمة الإرشاد الثقافي

طلب حجز جولة إرشادية في المواقع التراثية





3.6. خدمات المكتبات العامة

الاشتراك في عضوية مكتبات دبي العامة

| | | |
|----------------------------------|--|--|
| الوصف | تتمثل هذه الخدمة في الاستفادة من مميزات عضوية المكتبات في استعارة المواد المعرفية خارج المكتبة واستخدام الانترنت مجاناً والحصول على خدمات المكتبة برسوم أقل لمدة خمس سنوات | |
| هيكلية ونوع الخدمة | عامة | |
| فئات المتعاملين المستهدفة | أفراد: مواطن – مقيم شركات: جهات حكومية - جهات غير حكومية | |
| الوثائق المطلوبة | لعضوية الأفراد (كبار / أطفال) والعائلات: | لعضوية المؤسسات والشركات : |
| | <ul style="list-style-type: none">بطاقة الهوية سارية المفعولصورة شخصية ضوئية | <ul style="list-style-type: none">رسالة رسمية من الشركة لطلب الاشتراك في عضوية المكتباتالرخصة التجارية للشركة والمؤسسة (لا تنطبق على المؤسسات الحكومية)بطاقات هوية الممولين بالاستعارة (عدد: 2) |
| إجراءات وخطوات الحصول على الخدمة | للحصول على الخدمة في أفرع المكتبات | للحصول على الخدمة عبر الموقع الالكتروني والتطبيق الذي |
| | <ol style="list-style-type: none">يقوم المتعامل بالتسجيل في صفحة المكتبات في الموقع الالكتروني لهيئة الثقافة والفنون في دبي عن طريق البريد الالكترونيمن خلال ملف المتعامل، يقوم بطلب ترقية الحساب للمضي في اجراءات العضويةيقوم المتعامل بتعبئة الحقول المرتبطة بالمعلومات الشخصية وارقاق صورة شخصية وصورة بطاقة الهويةيصل إشعار إلى البريد الالكتروني لموظف الخدمة ومن ثم يقوم بالتدقيق على البيانات ويتأكد من خلو أي موانع لتقديم الخدمة ومن ثم الموافقة على الطلبيصل إشعار إلى المتعامل لاستكمال عملية الدفع الالكتروني من خلال صفحة حسابيبعد الانتهاء من عملية الدفع تصبح لديه بطاقة عضوية الكترونية وبمقدوره استخدامها في أي مكتبة تابعة لهيئة الثقافة والفنون في دبي | <ol style="list-style-type: none">يقوم المتعامل بالتسجيل في صفحة المكتبات في الموقع الالكتروني لهيئة الثقافة والفنون في دبي عن طريق البريد الالكترونيمن خلال ملف المتعامل، يقوم بطلب ترقية الحساب للمضي في اجراءات العضويةيقوم المتعامل بتعبئة الحقول المرتبطة بالمعلومات الشخصية وارقاق صورة شخصية وصورة بطاقة الهويةيصل إشعار إلى البريد الالكتروني لموظف الخدمة ومن ثم يقوم بالتدقيق على البيانات ويتأكد من خلو أي موانع لتقديم الخدمة ومن ثم الموافقة على الطلبيصل إشعار إلى المتعامل لاستكمال عملية الدفع الالكتروني من خلال صفحة حسابيبعد الانتهاء من عملية الدفع تصبح لديه بطاقة عضوية الكترونية وبمقدوره استخدامها في أي مكتبة تابعة لهيئة الثقافة والفنون في دبي |
| أوقات تقديم الخدمة | من السبت إلى الخميس من الساعة 8:00 صباحاً حتى الساعة 8:00 مساءً ملاحظة : في الوقت الحالي بسبب جائحة كورونا الوقت من السبت إلى الخميس من الساعة 10:00 صباحاً حتى الساعة 5:00 مساءً | |

الاشتراك في عضوية مكتبات دبي العامة

| | |
|---|-------------------------------|
| <p>لا توجد رسوم اشتراك لعضوية الأطفال / مبلغ التأمين 75 درهم</p> <p>رسوم الاشتراك لعضوية الكبار 50 درهم / مبلغ التأمين 150 درهم</p> <p>رسوم الاشتراك للعضوية العائلية 50 درهم / مبلغ التأمين 200 درهم</p> <p>رسوم الاشتراك لعضوية المؤسسات 100 درهم / مبلغ التأمين 200 درهم</p> | |
| <p>مكتبة أم سقيم ..</p> <p>مكتبة حتا</p> <p>مكتبة الصفا للفنون والتصميم</p> <p>الموقع الالكتروني لهيئة الثقافة والفنون في دبي</p> <p>التطبيق الذي لمكتبة دبي العامة</p> | <p>..</p> <p>.</p> |
| <p>..</p> <p>..</p> <p>..</p> | <p>..</p> <p>..</p> <p>..</p> |
| <p>مدة الاشتراك في عضوية المكتبات 5 سنوات قابلة للتجديد لمدة مماثلة</p> <p>خدمة الاستعارة الخارجية :</p> <ul style="list-style-type: none"> • يسمح باستعارة 10 مواد مكتبية في المرة الواحدة لعضوية الأطفال لمدة 28 يوم • يسمح باستعارة 15 مادة مكتبية في المرة الواحدة للعضوية الفردية (كبار) لمدة 28 يوم • يسمح باستعارة 25 مادة مكتبية في المرة الواحدة للعضوية العائلية لمدة 28 يوم • يسمح باستعارة 100 مادة مكتبية في المرة الواحدة لعضوية الشركات والمؤسسات لمدة 28 يوم • مبلغ التأمين يسترد عند طلب إلغاء العضوية وبعد مرور عام من تاريخ العضوية | <p>ملاحظات</p> |

خدمات المكتبات العامة

الاشتراك في عضوية مكتبات دبي العامة



تجديد الاشتراك في عضوية مكتبات دبي العامة

| الوصف | تتمثل هذه الخدمة في تمديد الاستفادة من مميزات العضوية لمدة خمس سنوات أخرى | |
|----------------------------------|--|--|
| هيكلية ونوع الخدمة | تكميلية | |
| فئات المتعاملين المستهدفة | أفراد: مواطن – مقيم شركات: جهات حكومية - جهات غير حكومية | |
| الوثائق المطلوبة | لعضوية الأفراد (كبار / أطفال) والعائلات: <ul style="list-style-type: none">بطاقة الهوية سارية المفعولصورة شخصية ضوئية حديثة لعضوية المؤسسات والشركات: <ul style="list-style-type: none">رسالة رسمية من الشركة لطلب تجديد الاشتراك في عضوية المكتباتالرخصة التجارية للشركة والمؤسسة (لا تنطبق على المؤسسات الحكومية)بطاقات هوية المولدين بالاستعارة (عدد: 2) | |
| إجراءات وخطوات الحصول على الخدمة | للحصول على الخدمة في أفرع المكتبات | للحصول على الخدمة عبر الموقع الإلكتروني والتطبيق الذي |
| | <ol style="list-style-type: none">يقوم المتعامل بتسجيل الدخول في صفحة المكتبات في الموقع الإلكتروني لهيئة الثقافة والفنون في دبي أو التطبيق الذي عن طريق رقم عضويتهمن خلال ملف المتعامل والدخول لبياناته ، يقوم بطلب تجديد العضويةيقوم المتعامل بتحديث بياناته حسب الحقول المرتبطة بالمعلومات الشخصية وارقاق صورة بطاقة الهوية وصورة شخصيةيصل إشعار إلى البريد الإلكتروني لموظف الخدمة ومن ثم يقوم بالتدقيق على البيانات ويتأكد من خلو أي عائق لتجديد العضوية ومن ثم الموافقة على الطلبيصل إشعار إلى المتعامل لاستكمال عملية الدفع الإلكتروني من خلال صفحة حسابيبعد الانتهاء من عملية الدفع تصبح عضويته مجددة لمدة خمس سنوات أخرى | <ol style="list-style-type: none">يقوم المتعامل بتسجيل الدخول في صفحة المكتبات في الموقع الإلكتروني لهيئة الثقافة والفنون في دبي أو التطبيق الذي عن طريق رقم عضويتهمن خلال ملف المتعامل والدخول لبياناته ، يقوم بطلب تجديد العضويةيقوم المتعامل بتحديث بياناته حسب الحقول المرتبطة بالمعلومات الشخصية وارقاق صورة بطاقة الهوية وصورة شخصيةيصل إشعار إلى البريد الإلكتروني لموظف الخدمة ومن ثم يقوم بالتدقيق على البيانات ويتأكد من خلو أي عائق لتجديد العضوية ومن ثم الموافقة على الطلبيصل إشعار إلى المتعامل لاستكمال عملية الدفع الإلكتروني من خلال صفحة حسابيبعد الانتهاء من عملية الدفع تصبح عضويته مجددة لمدة خمس سنوات أخرى |
| أوقات تقديم الخدمة | من السبت إلى الخميس من الساعة 8:00 صباحاً حتى الساعة 8:00 مساءً | |

تجديد الاشتراك في عضوية مكتبات دبي العامة

| | |
|---|-----------------------------------|
| رسوم تجديد الاشتراك لعضوية الأطفال 50 درهم | |
| رسوم تجديد الاشتراك لعضوية الكبار 50 درهم | |
| رسوم تجديد الاشتراك للعضوية العائلية 50 درهم | |
| رسوم تجديد الاشتراك لعضوية المؤسسات 50 درهم | |
| ترابط هذه الخدمة مع خدمة الاشتراك في عضوية مكتبات دبي العامة | ترابط الخدمة مع خدمات أخرى |
| مكتبة أم سقيم | . |
| مكتبة حتا | |
| مكتبة الصفا للفنون والتصميم | |
| الموقع الالكتروني لهيئة الثقافة والفنون في دبي | |
| التطبيق الذي لمكتبة دبي العامة | |
| التقديم عن طريق الموقع الإلكتروني أو التطبيق الذي | النماذج المستخدمة في تقديم الخدمة |
| تمديد مدة الاشتراك في عضوية المكتبات 5 سنوات أو حتى وصول الطفل لعمر ال 12 سنة | الملاحظات |
| لا يتطلب دفع مبلغ للتأمين مرة أخرى | |

خدمات المكتبات العامة

تجديد الاشتراك في عضوية مكتبات دبي العامة



خدمات المكتبات العامة

إلغاء الاشتراك في عضوية مكتبات دبي العامة



خدمات المكتبات العامة

الانتفاع بخدمات المكتبات

تمثل هذه الخدمة في تقديم خدمات في أفرع المكتبات برسوم مخفضة أو مجانية للأعضاء أو رسوم اعتيادية لغير الأعضاء وهي على سبيل المثال : خدمات الانترنت، خدمات التصوير والطباعة، خدمات الفاكس، خدمة المسح الضوئي، خدمات التغليف بأنواعه المختلفة

أوقات تقديم الخدمة

من السبت إلى الخميس من الساعة 8:00 صباحاً حتى الساعة 8:00 مساءً

ملاحظة: في الوقت الحالي بسبب جائحة كورونا الوقت من السبت إلى الخميس الساعة 10:00 صباحاً حتى الساعة 5:00 مساءً

ترابط الخدمة مع خدمات أخرى

تترابط هذه الخدمة مع خدمة الاشتراك في عضوية مكتبات دبي العامة للأعضاء ، ولغير الأعضاء لا ينطبق الشرط

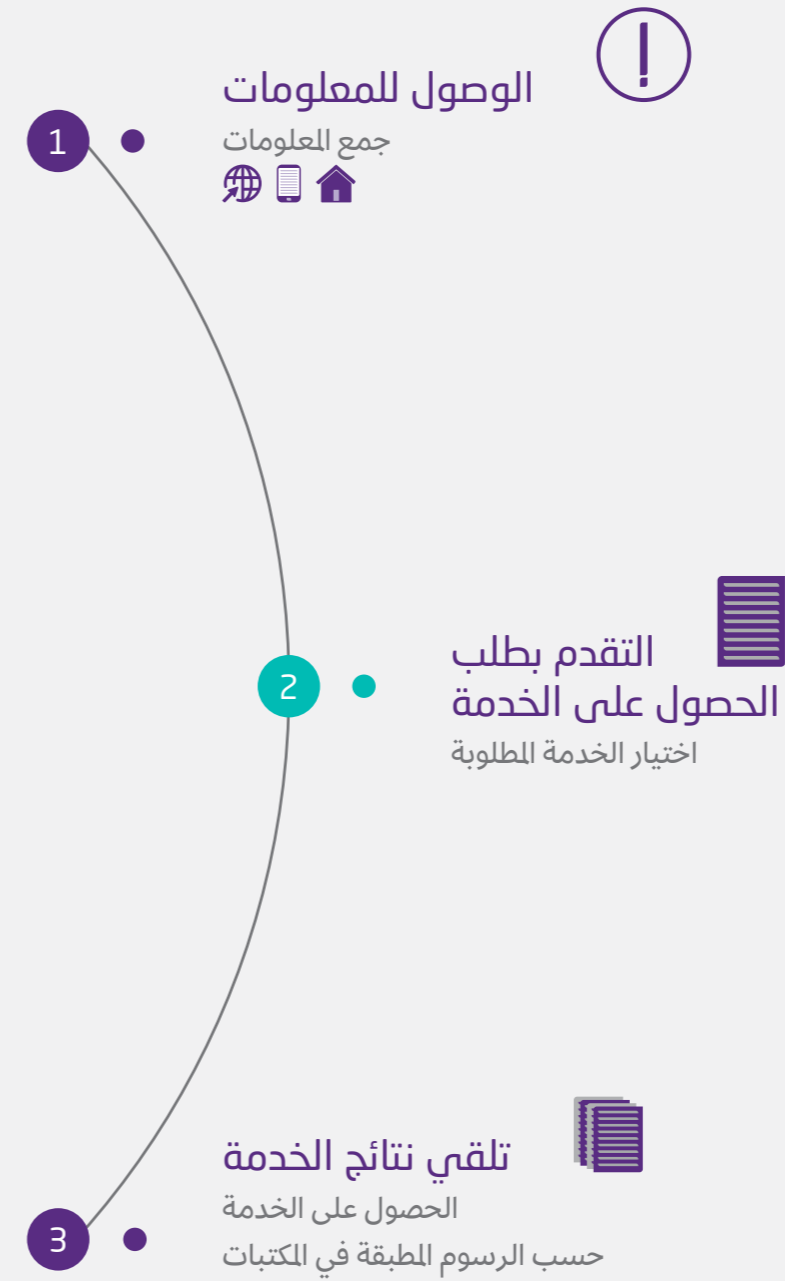
مكتبة هور العز
مكتبة الراس
مكتبة الطوار
مكتبة الراشدية
مكتبة المنخول
مكتبة أم سقيم
مكتبة حنا
مكتبة الصفا للفنون والتصميم

قائمة أسعار الخدمات المكتبية في مكتبات دبي العامة

| الرقم التسلسلي | نوع الخدمة | البديل المالي | |
|----------------|---|----------------------|--------------------------------------|
| | | للأعضاء | لغير الأعضاء |
| 1 | انترنت / ساعة | مجاًناً | (3) درهم / ساعة |
| 2 | انترنت / ساعتين | مجاًناً | (5) درهم / ساعتين |
| 3 | انترنت / لاسلكي | مجاًناً | (1) درهم / ساعة (2) درهم / ساعتين |
| 4 | تصوير/ عادي للكتب والوثائق ويرها من المواد المعلوماتية/ خمس صفحات فما دون | (50) فلس | (50) فلس |
| 5 | تصوير ملون للكتب والوثائق وغيرها من المواد المعلوماتية: • لكل صفحة حجم A4 • لكل صفحة حجم A3 | (1) درهم (2) درهم | (1) درهم (2) درهم |
| 6 | طباعة عادي من أجهزة الحاسوب بالكتابة / صفحة | (50) فلس | (1) درهم |
| 7 | طباعة ملون من أجهزة الحاسوب بالكتابة / صفحة | (1) درهم | (2) درهم |
| 8 | حجز القاعة متعددة الأغراض لمدة يوم عمل واحد (يحسب على أساس ساعات الدوام الرسمي في المكتبة) | (200) درهم | (500) درهم |
| 9 | حجز الغرف الدراسية لمدة ساعتين فأقل | (5) درهم | (10) دراهم |
| 10 | حجز الغرف الدراسية لمدة يوم عمل واحد (محسوباً على أساس ساعات الدوام الرسمي في المكتبة) | (25) درهم | (50) درهم |
| 11 | حجز الغرف الدراسية لمدة أسبوع واحد (محسوباً على أساس أيام العمل وساعات الدوام الرسمي في المكتبة) | (100) درهم | (200) درهم |
| 12 | مسح ضوئي (Scanner) / صفحة | (50) فلس | (1) درهم |
| 13 | إرسال فاكس داخل دولة / لكل 5 صفحات فما دون | (50) فلس | (1) درهم |
| 14 | إرسال فاكس خارج دولة / لكل 5 صفحات فما دون | (2) درهم | (3) درهم |
| 15 | استقبال فاكس / لكل 5 صفحات فما دون | (50) فلس | (1) درهم |
| 16 | غلاف حراري حجم A4: تغليف اقل من 100 صفحة | (2) درهم | (3) درهم |
| 17 | غلاف حراري حجم A4: تغليف 100 – 190 صفحة | (3) درهم | (4) درهم |
| 18 | غلاف حلزوني حجم A4: تغليف لأقل من 60 صفحة | (1) درهم | (2) درهم |
| 19 | غلاف حلزوني حجم A4: تغليف لأكثر من 60 – 400 صفحة | (2) درهم | (3) درهم |
| 20 | تغليف (Lamination): لكل صفحة حجم A4 | (1) درهم | (2) درهم |
| 21 | تغليف (Lamination): لكل صفحة حجم A3 | (2) درهم | (3) درهم |

خدمات المكتبات العامة

الانتفاع بخدمات المكتبات

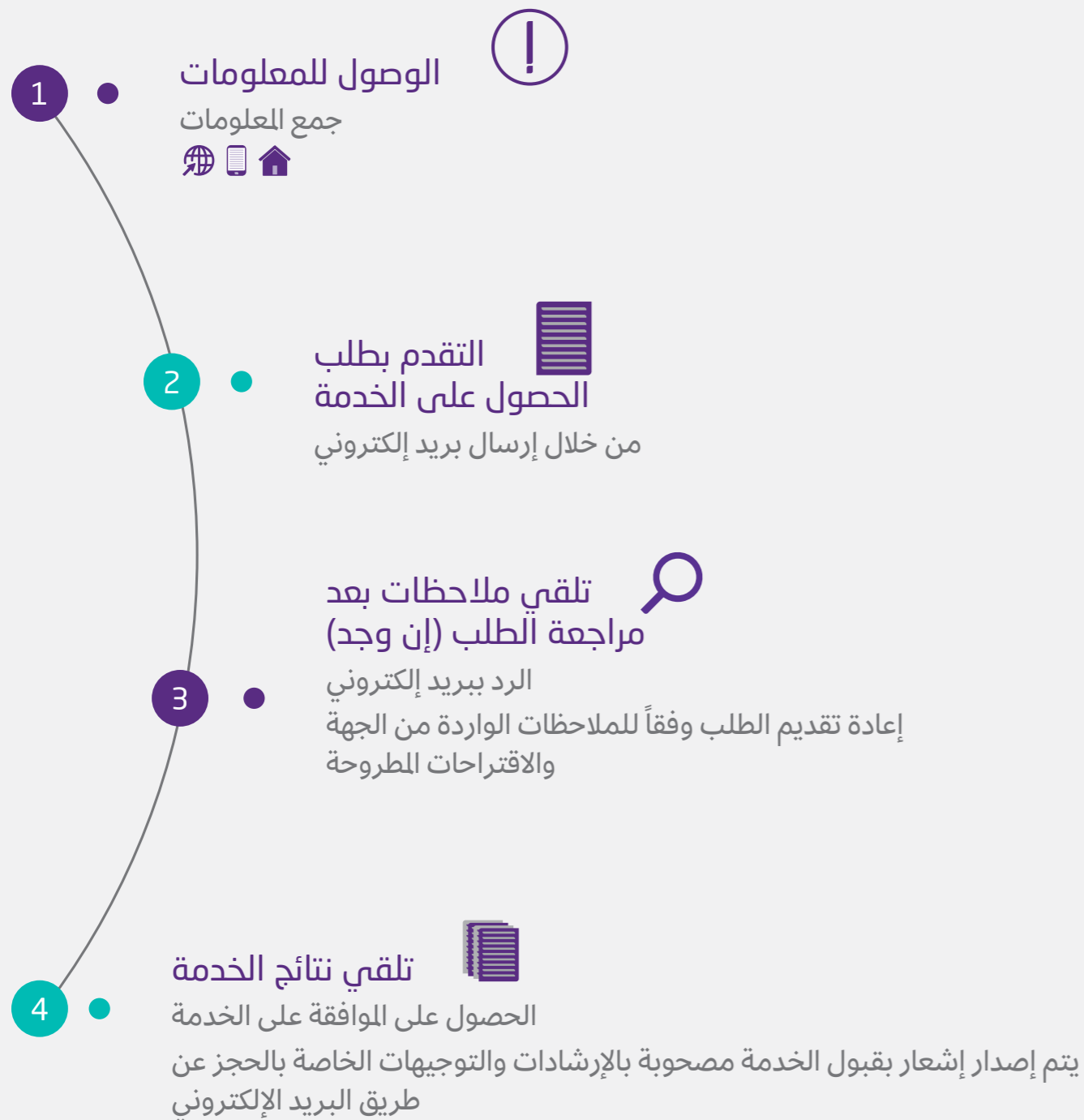




4.6. خدمة حجز المساحات

طلب حجز المساحات في المتاحف

خدمة حجز المساحات
طلب حجز المساحات في المتاحف



| | |
|--|-----------------------------------|
| <p>1. إرسال بريد إلكتروني لطلب الحجز</p> <p>2. يتم الرد والاستجابة لطلب الحجز خلال 48 ساعة</p> <p>3. تقوم الجهة الطالبة بتعبئة نموذج حجز مساحات والمرافق في المتاحف</p> <p>4. يتم تأكيد الحجز من قبل إدارة المتحف عن طريق البريد الإلكتروني</p> | |
| <p>يتم دفع رسوم تذكرة دخول المجموعات لعدد الحضور حسب كل متحف</p> <p>متحف الاتحاد 20 درهم للشخص - المجموعات 10 أشخاص فما فوق)</p> <p>متحف الشندغة 10 دراهم للشخص - المجموعات (5 أشخاص فما فوق)</p> | |
| <p>متحف الاتحاد بريد إلكتروني لحجوزات الفعاليات في متحف الاتحاد Events.em@dubaiculture.ae رقم اتصال لمتحف الاتحاد 045155771</p> <p>متحف دبي بريد إلكتروني لحجوزات الفعاليات في متحف دبي Dubai.Museum@dubaiculture.ae رقم اتصال لمتحف الاتحاد 045155387</p> <p>متحف الشندغة بريد إلكتروني لحجوزات الفعاليات في متحف الشندغة Events.AiShindagha@dubaiculture.ae رقم اتصال لمتحف الاتحاد 045155336</p> | |
| نموذج حجز المساحات والمرافق في المتاحف | النماذج المستخدمة في تقديم الخدمة |

طلب حجز المساحات في المكتبات العامة

| الوصف | تتمثل هذه الخدمة في توفير قاعات متعددة الأغراض وغرف دراسية حسب توفرها في المكتبات للأعضاء وغير الأعضاء | |
|----------------------------------|--|--|
| هيكلية ونوع الخدمة | عامة | |
| فئات المتعاملين المستهدفة | أفراد: مواطن - مقيم - سائح شركات: جهات حكومية - جهات غير حكومية | |
| الوثائق المطلوبة | لحجز الغرفة الدراسية : <ul style="list-style-type: none">بطاقة الهوية للأعضاء وغير الأعضاء لحجز القاعة المتعددة الأغراض : <ul style="list-style-type: none">بطاقة الهوية و جواز السفر للمعني بطلب الحجز (والحاضر)السيرة الذاتية للمحاضر إذا كان سبب الحجز تقديم دورة تدريبية أو محاضرةصورة شخصيةرخصة تجارية سارية المفعولخطاب رسمي من الجهة الحكومية | |
| إجراءات وخطوات الحصول على الخدمة | للحصول على خدمة حجز القاعة متعددة الأغراض في أفرع المكتبات <ol style="list-style-type: none">يقوم المتعامل بالتسجيل في صفحة المكتبات في الموقع الالكتروني لهيئة دبي للثقافة أو التطبيق الذي عن طريق البريد الالكترونيمن خلال صفحة الخدمات الإلكترونية يقوم بطلب حجز قاعة متعددة الأغراض و الموافقة على شروط حجز القاعة للمضي في اجراءات الحجزيقوم المتعامل بتعبئة الحقول المطلوبة وارفاق المستندات المطلوبةيصل إشعار إلى البريد الالكتروني لموظف الخدمةبعد الموافقة يصل للمحاضر اشعار بقبول الحجز و استكمال عملية الدفع من خلال صفحة حسابي للحصول على خدمة حجز الغرفة الدراسية في أفرع المكتبات <ol style="list-style-type: none">يقوم المتعامل بالتسجيل في صفحة المكتبات في الموقع الالكتروني لهيئة الثقافة والفنون في دبي أو التطبيق الذي عن طريق البريد الالكترونيمن خلال صفحة الخدمات الإلكترونية يقوم بطلب غرفة دراسية و الموافقة على شروط حجز الغرفة الدراسية للمضي في اجراءات الحجزيقوم المتعامل بتعبئة الحقول المطلوبة وارفاق المستندات المطلوبةبعد الحجز مباشرة يصل للمتعامل اشعار لاستكمال عملية الدفع من خلال صفحة حسابي | للحصول على خدمة حجز القاعة متعددة الأغراض عبر الموقع الالكتروني والتطبيق الذي <ol style="list-style-type: none">يقوم المتعامل بالتسجيل في صفحة المكتبات في الموقع الالكتروني لهيئة دبي للثقافة أو التطبيق الذي عن طريق البريد الالكترونيمن خلال صفحة الخدمات الإلكترونية يقوم بطلب حجز قاعة متعددة الأغراض و الموافقة على شروط حجز القاعة للمضي في اجراءات الحجزيقوم المتعامل بتعبئة الحقول المطلوبة وارفاق المستندات المطلوبةيصل إشعار إلى البريد الالكتروني لموظف الخدمةبعد الموافقة يصل للمحاضر اشعار بقبول الحجز و استكمال عملية الدفع من خلال صفحة حسابي للحصول على خدمة حجز الغرفة الدراسية عبر الموقع الالكتروني والتطبيق الذي <ol style="list-style-type: none">يقوم المتعامل بالتسجيل في صفحة المكتبات في الموقع الالكتروني لهيئة الثقافة والفنون في دبي أو التطبيق الذي عن طريق البريد الالكترونيمن خلال صفحة الخدمات الإلكترونية يقوم بطلب غرفة دراسية و الموافقة على شروط حجز الغرفة الدراسية للمضي في اجراءات الحجزيقوم المتعامل بتعبئة الحقول المطلوبة وارفاق المستندات المطلوبةبعد الحجز مباشرة يصل للمتعامل اشعار لاستكمال عملية الدفع من خلال صفحة حسابي |

طلب حجز المساحات في المكتبات العامة

| الوصف | من السبت إلى الخميس من الساعة 8:00 صباحاً حتى الساعة 8:00 مساءً ملاحظة : في الوقت الحالي بسبب جائحة كورونا الوقت من السبت إلى الخميس من الساعة 10:00 صباحاً حتى الساعة 5:00 مساءً | |
|----------------------------------|--|--|
| الوثائق المطلوبة | حجز الغرفة الدراسية لمدة ساعتين فأقل للأعضاء 5 دراهم / لغير الأعضاء 10 دراهم حجز الغرفة الدراسية لمدة يوم عمل واحد للأعضاء 25 درهم / لغير الأعضاء 50 درهم حجز الغرفة الدراسية لمدة أسبوع واحد للأعضاء 100 درهم ولغير الأعضاء 200 درهم حجز القاعة متعددة الأغراض لمدة يوم عمل واحد للأعضاء 200 درهم ولغير الأعضاء 500 درهم | |
| إجراءات وخطوات الحصول على الخدمة | مكتبة أم سقيم مكتبة حتا مكتبة الصفا للفنون والتصميم الموقع الالكتروني لهيئة الثقافة والفنون في دبي التطبيق الذي لمكتبة دبي العامة | |
| الملاحظات | يتم حجز القاعة وإحالتها قبل 10 أيام عمل تسبق التاريخ المطلوب للحجز / يتم مراعاة واحتساب مدة حجوزات القاعة والغرف الدراسية على أساس أيام العمل وساعات الدوام الرسمي في المكتبة / قدرة استيعاب الغرفة الدراسية هي 4 أشخاص بحد أقصى | |

خدمة حجز المساحات

طلب حجز المساحات في المكتبات العامة

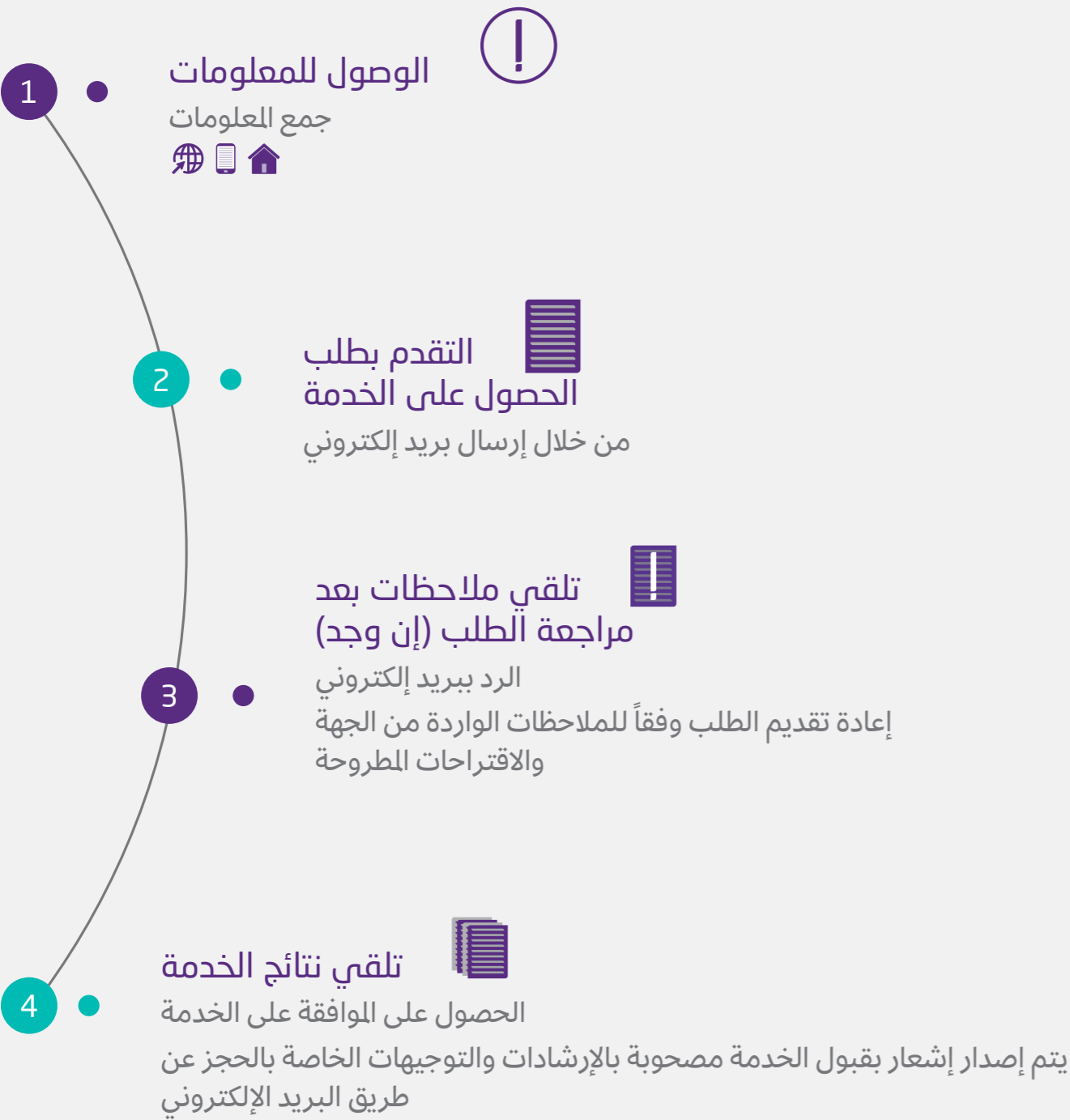


طلب حجز المساحات في المواقع التراثية

| | |
|--|--|
| تمثل هذه الخدمة في تقديم طلب حجز المساحات والمرافق في المواقع التراثية لاستخدامها في غرض الاجتماعات والفعاليات وورش العمل | |
| | |
| | |
| لحجز المساحات والمرافق للجهات الحكومية والغير حكومية: <ul style="list-style-type: none">• خطاب رسمي من الجهة الحكومية + تعبئة نموذج تقرير الفعالية• رخصة تجارية سارية المفعول + خطاب رسمي من الجهة + تعبئة نموذج تقرير الفعالية + (صورة الجواز + صورة الهوية) لصاحب الشركة | |
| | |
| إجراءات وخطوات الحصول على الخدمة | <ol style="list-style-type: none">1. أن يكون الحجز بزيارة مقر الإدارة أو عن طريق رقم الهاتف الموضح أدناه2. يتم الرد والاستجابة لطلب الحجز خلال 48 ساعة3. تقوم الجهة الطالبة بتعبئة نموذج تقييم الفعالية4. يتم تأكيد الحجز من قبل إدارة المواقع التراثية عن طريق البريد الإلكتروني |
| الرسوم | مجاًناً |
| | |
| النماذج المستخدمة في تقديم الخدمة | نموذج تقييم الفعالية |
| | |

خدمة حجز المساحات

طلب حجز المساحات في المواقع التراثية





5.6. خدمات الاستشارات

طلب استشارة تصنيف كتب

تتمثل هذه الخدمة في تقديم مقترحات وأفكار ومشورات مجانية حول مختلف المواضيع المتعلقة بتصنيف الكتب وفهرستها وتجهيزها وترتيبها والأنظمة المتعلقة بها

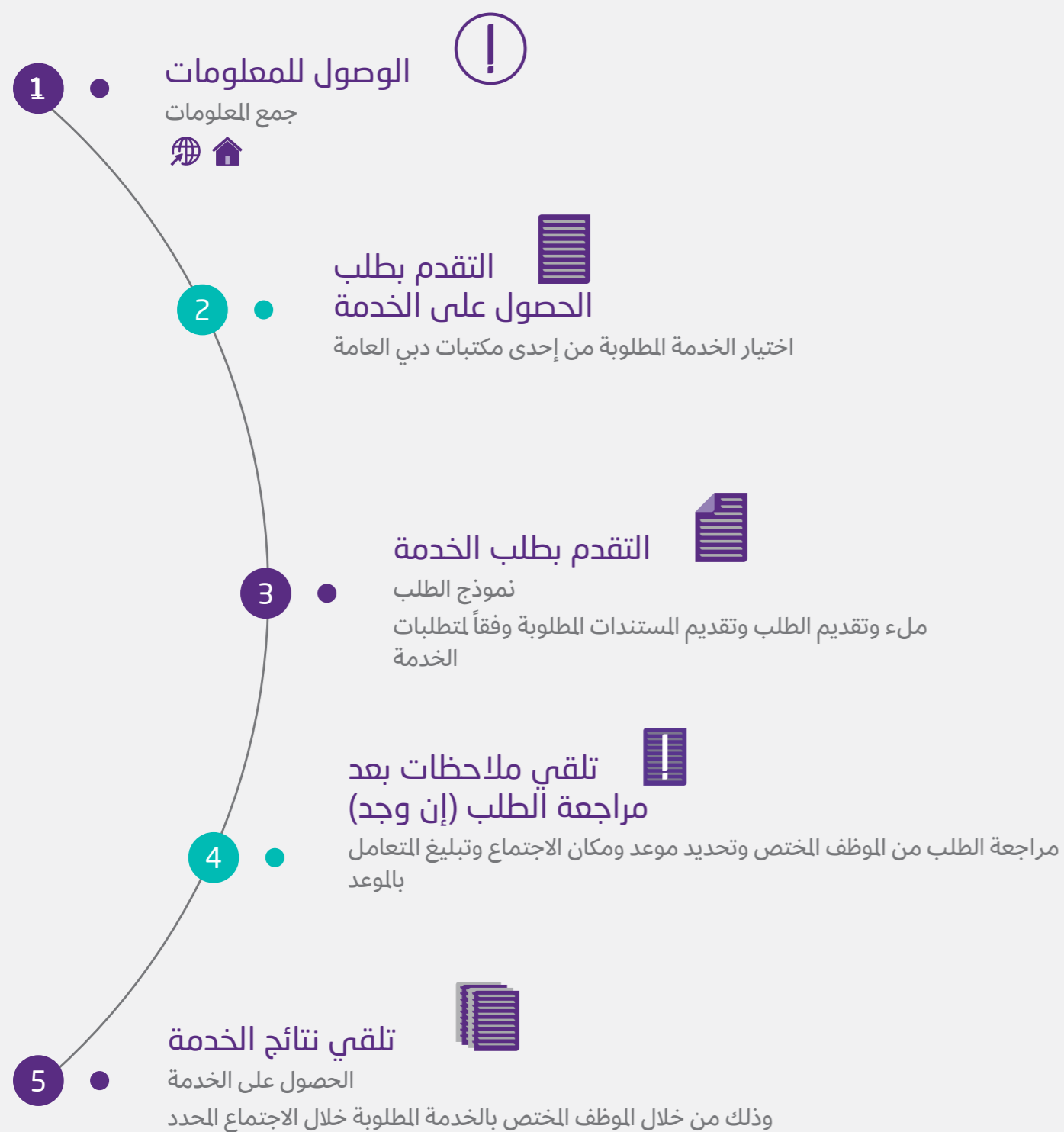
1. تقوم الجهة / أو المتعامل بطلب الخدمة مرفقا بالمستندات المطلوبة عبر القنوات الالكترونية أو في أفرع المكتبات
2. يقوم موظف الإدارة بالتدقيق على الطلب واستيفاءه للشروط، وتميرير الطلب للمختص في إدارة المكتبات
3. يراجع المختص الطلب وتحديد موعد ومكان للاجتماع
4. يقوم موظف الإدارة بإبلاغ مقدم الطلب بموعد وتفاصيل الاجتماع
5. يقدم المختص الخدمة المطلوبة خلال الاجتماع المحدد

قنوات تقديم الخدمة

- مكتبة هور العنز
- مكتبة الراس
- مكتبة الطوار
- مكتبة الراشدية
- مكتبة المنحول
- مكتبة أم سقيم
- مكتبة حتا
- مكتبة الصفا للفنون والتصميم
- الموقع الالكتروني لهيئة الثقافة والفنون في دبي
- التطبيق الذكي لمكتبة دبي العامة

خدمات الاستشارات

طلب استشارة تصنيف كتب



طلب استشارة تصميم مكتبة

تتمثل هذه الخدمة في تقديم مقترحات وأفكار ومشورات حول مختلف المواضيع المتعلقة بتصميم مبنى المكتبة من تجهيزات ومعدات ومقتنيات

1. تقوم الجهة بطلب الخدمة مرفقا بالمستندات المطلوبة عبر القنوات الالكترونية أو في أفرع المكتبات
2. يقوم موظف الإدارة بالتدقيق على الطلب واستيفاءه للشروط، وتمرير الطلب للمختص في إدارة المكتبات
3. يراجع المختص الطلب وتحديد موعد ومكان للاجتماع
4. يقوم موظف الإدارة بإبلاغ مقدم الطلب بموعد وتفاصيل الاجتماع
5. يقدم المختص الخدمة المطلوبة خلال الاجتماع المحدد

قنوات تقديم الخدمة

- مكتبة هور العنز
- مكتبة الراس
- مكتبة الطوار
- مكتبة الراشدية
- مكتبة المنحول
- مكتبة أم سقيم
- مكتبة حتا
- مكتبة الصفا للفنون والتصميم
- الموقع الالكتروني لهيئة الثقافة والفنون في دبي
- التطبيق الذي لمكتبة دبي العامة

خدمات الاستشارات

طلب استشارة تصميم مكتبة





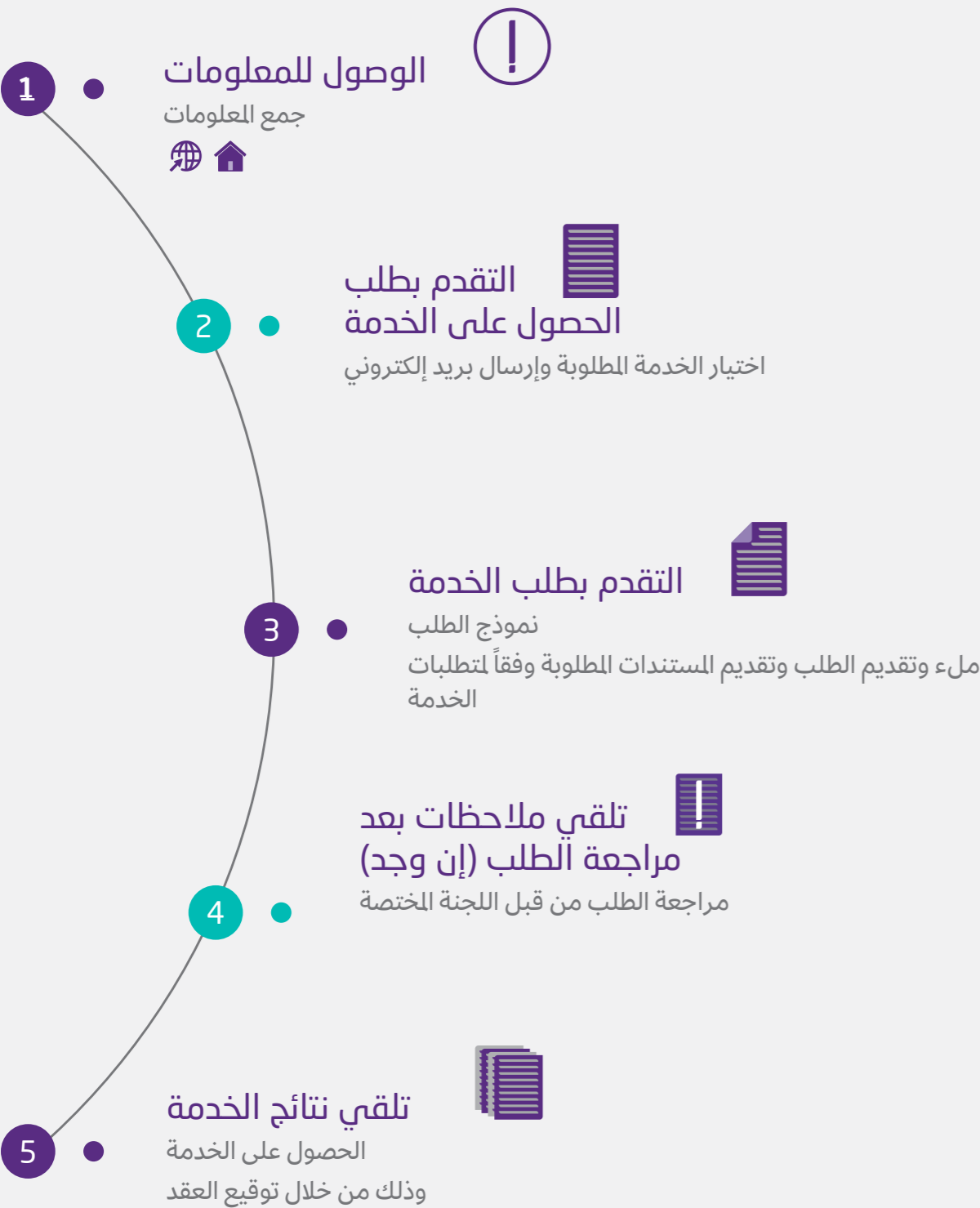
6.6. خدمات التّأجير

طلب تأجير

| | |
|---|--|
| الوثائق المطلوبة | |
| 1. صور جوازات سفر الشركاء إن وجدوا - صور الإقامات للمقيمين - صورة بطاقة الهوية من الجانبين وبالنسبة للأفراد صورة جواز السفر وبطاقة الهوية | |
| 2. نسخة من الرخصة التجارية | |
| 3. صورة جواز سفر المالك | |
| 4. في حال وجود شركاء يرجى موافقتنا بعقد التأسيس للشركة | |
| 5. العنوان | |
| 6. البريد الإلكتروني | |
| إجراءات وخطوات الحصول على الخدمة | |
| 1. رفع الطلب من قبل التعامل | |
| 2. الموافقة من قبل اللجنة | |
| 3. دفع الرسوم وتوقيع العقد | |
| الرسوم | |
| مجاناً | |

خدمات التأجير

طلب تأجير

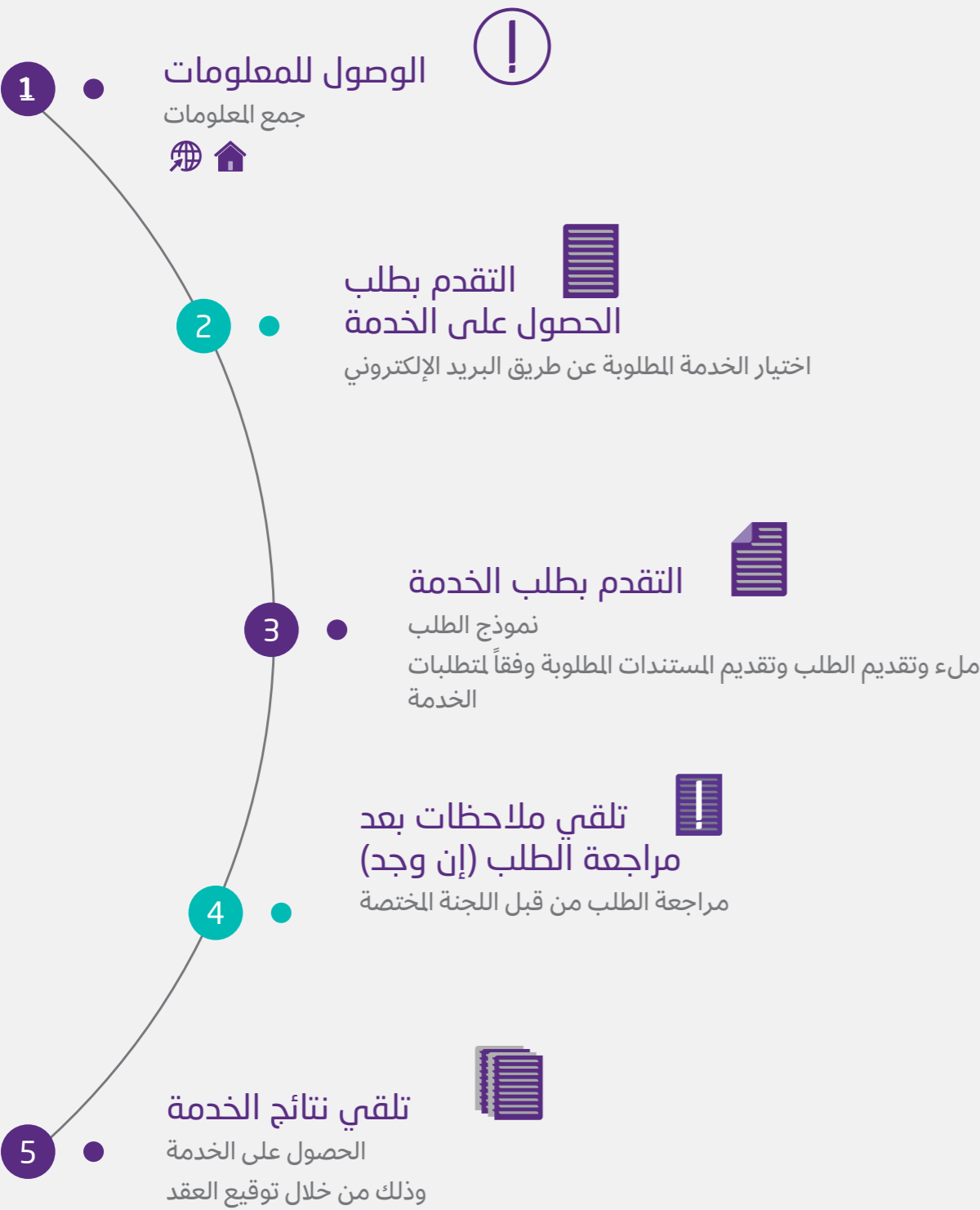


طلب تجديد عقد الإيجار

| | |
|---|--|
| الوثائق المطلوبة | |
| 1. صور جوازات سفر الشركاء إن وجدوا - صور الإقامات للمقيمين - صورة بطاقة الهوية من الجانبين وبالنسبة للأفراد صورة جواز السفر وبطاقة الهوية | |
| 2. نسخة من الرخصة التجارية | |
| 3. صورة جواز سفر المالك | |
| 4. في حال وجود شركاء يرجى موافقتنا بعقد التأسيس للشركة | |
| 5. العنوان | |
| 6. البريد الإلكتروني | |
| إجراءات وخطوات الحصول على الخدمة | |
| 1. رفع الطلب للجنة | |
| 2. استكمال باقي الإجراءات الإدارية | |
| الرسوم | |
| مجاناً | |

خدمات التأجير

طلب تجديد عقد الإيجار

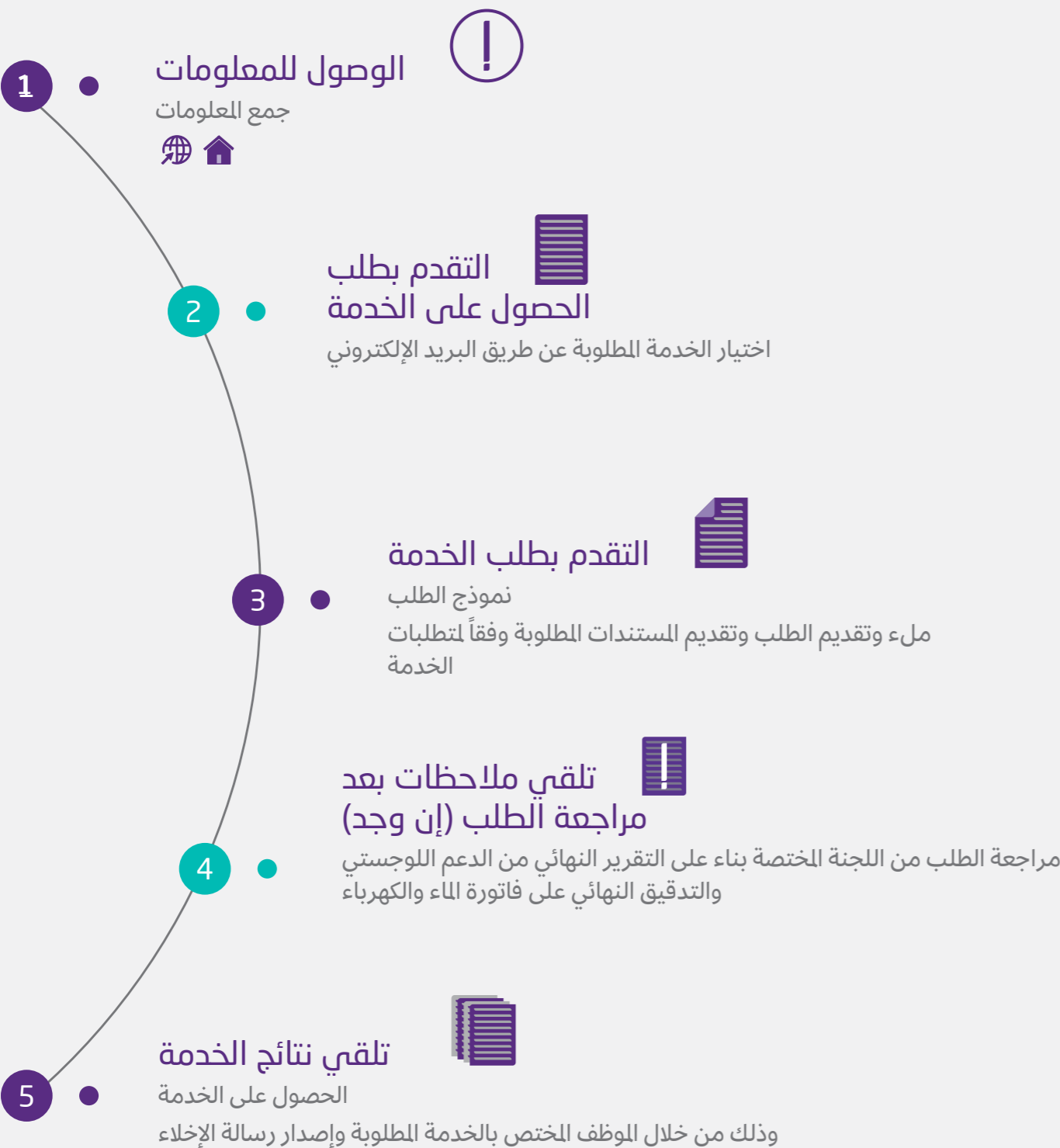


طلب إخلاء العين المؤجرة

| | |
|-----------------------------------|--|
| الوصف | تمثل هذه الخدمة في طلب إخلاء العين المؤجرة من قبل المؤجر |
| هيكلية ونوع الخدمة | تكميلية |
| فئات المتعاملين المستهدفة | شركات: جهات حكومية - جهات غير حكومية |
| الوثائق المطلوبة | 1. صورة جواز سفر المالك سارية المفعول - صورة بطاقة الهوية من الجانبين |
| متطلبات تقديم الخدمة | تقديم رسالة طلب إخلاء قبل موعد الإخلاء بثلاثة أشهر |
| إجراءات وخطوات الحصول على الخدمة | 1. رفع الطلب 2. توصيات اللجنة 3. تقرير النهائي من الدعم اللوجستي 4. الفاتورة النهائية للماء والكهرباء |
| أوقات تقديم الخدمة | أوقات العمل الرسمي من الساعة 7:30 صباحاً وحتى الساعة 2:30 مساءً |
| الرسوم | مجاناً |
| قنوات تقديم الخدمة | بريد إلكتروني RentCommittee@dubaiculture.ae |
| النماذج المستخدمة في تقديم الخدمة | رسالة إخلاء |

خدمات التأجير

طلب إخلاء العين المؤجرة

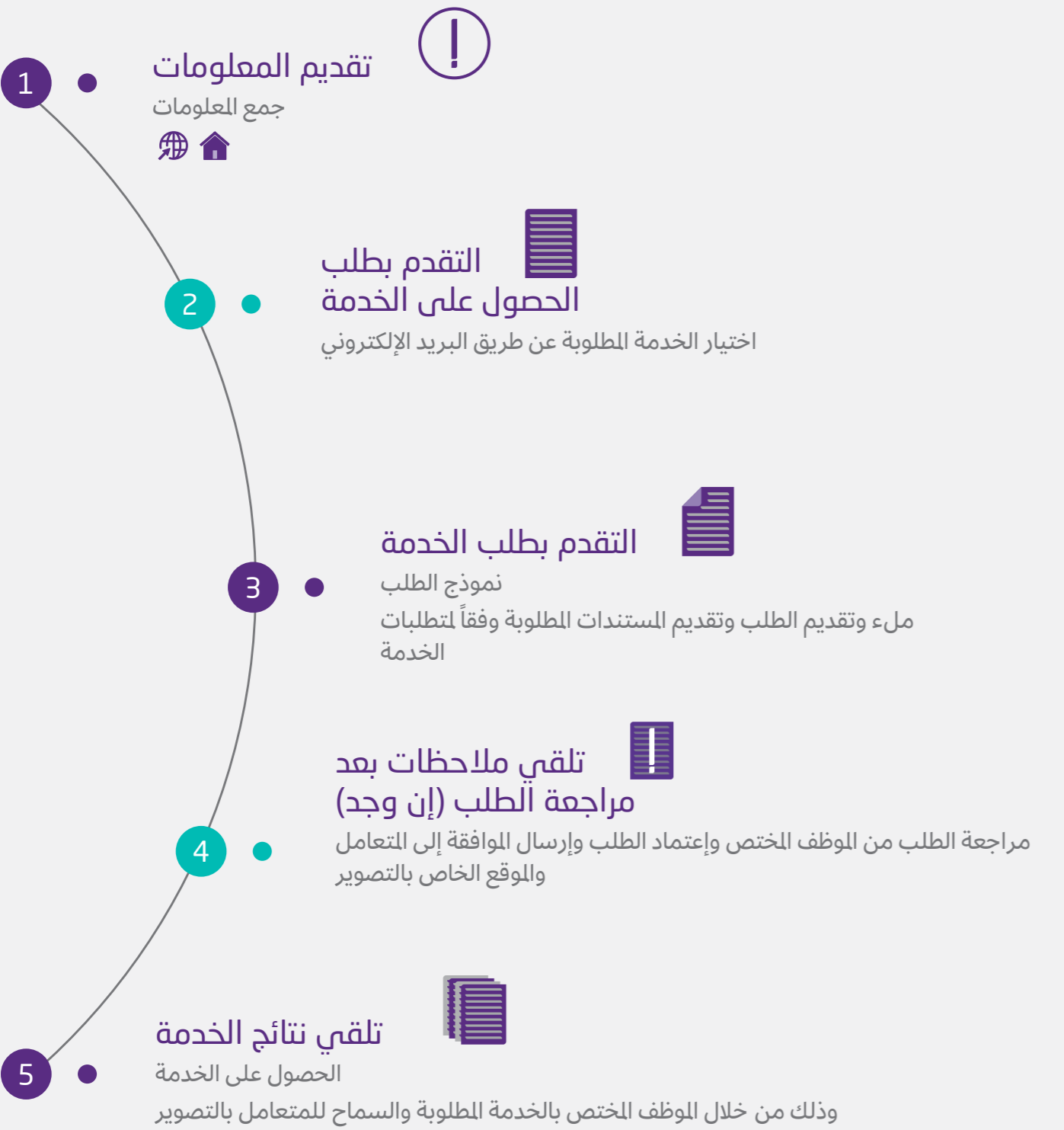




7.6 خدمة إصدار تصريح عدم ممانعة

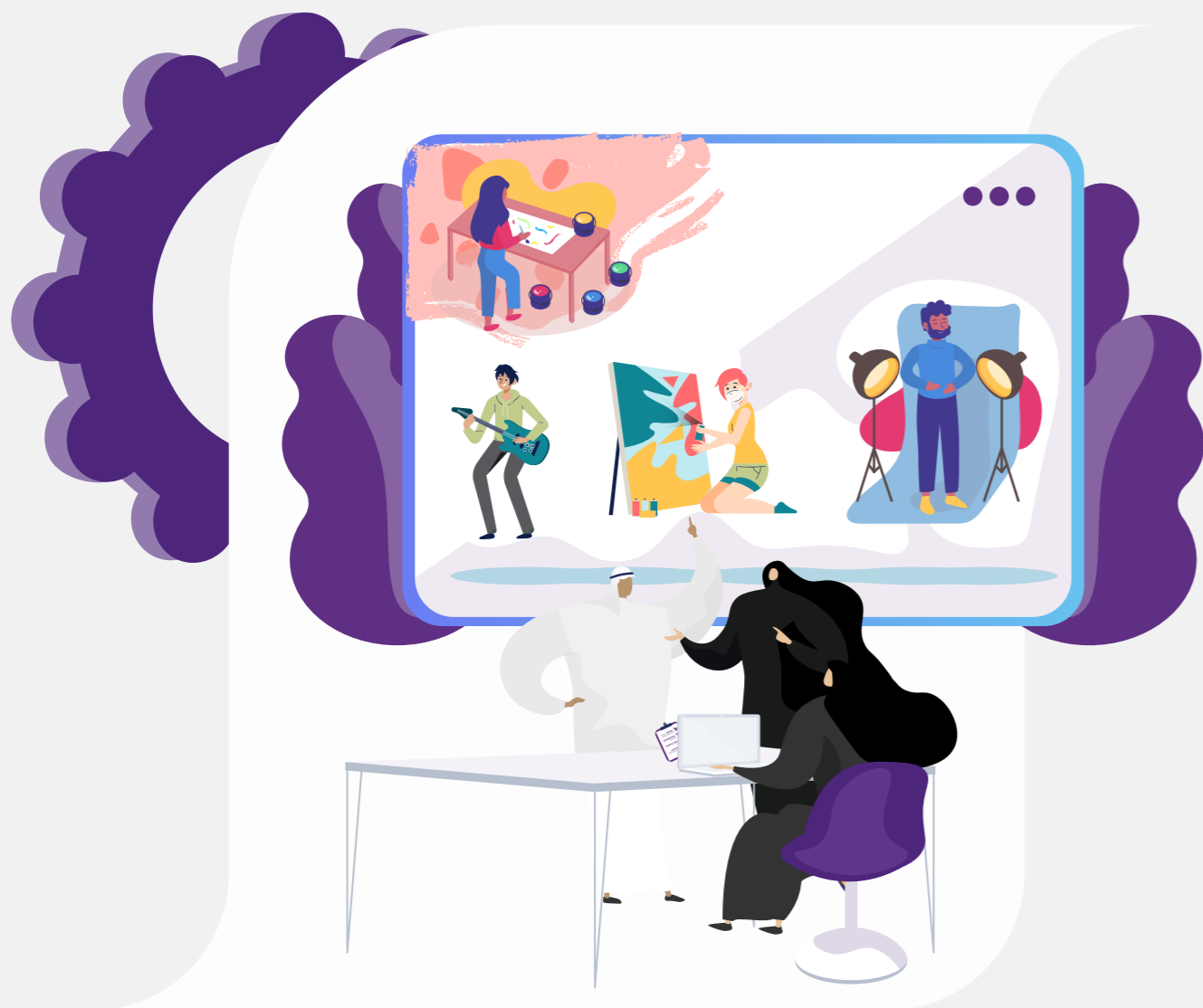
خدمة إصدار تصريح عدم الممانعة

طلب تصريح عدم ممانعة للتصوير في مواقع هيئة الثقافة والفنون في دبي



طلب تصريح عدم ممانعة للتصوير في مواقع هيئة الثقافة والفنون في دبي

| هيكلية ونوع الخدمة | عامة |
|---|--|
| | |
| | |
| إجراءات وخطوات الحصول على الخدمة | <p>بالنسبة للأفراد والجهات الحكومية:</p> <p>1. تعبئة نموذج إصدار عدم ممانعة إما في موقع التصوير أو عن طريق البريد الإلكتروني info@dubaiculture.ae</p> <p>2. اعتماد النموذج من قبل إدارة التسويق والاتصال المؤسسي خلال يومي عمل</p> <p>3. إرسال النموذج المعتمد إلى إدارة الموقع للبدء في التصوير</p> <p>بالنسبة للجهات غير الحكومية:</p> <p>يتم تقديم الطلب عن طريق لجنة دبي للإنتاج التلفزيوني والسينمائي http://www.filmdubai.gov.ae</p> |
| أوقات تقديم الخدمة | من الأحد إلى الخميس خلال أوقات العمل الرسمي لهيئة الثقافة والفنون في دبي |
| الرسوم | مجاناً للجهات الحكومية |
| المؤسسات الشريكة | لجنة دبي للإنتاج التلفزيوني والسينمائي التابعة لسلطة دبي للتطوير |
| قنوات تقديم الخدمة | بريد إلكتروني info@dubaiculture.ae |
| الفاذج المستخدمة في تقديم الخدمة | رسالة تصريح تصوير في مواقع هيئة الثقافة والفنون في دبي |



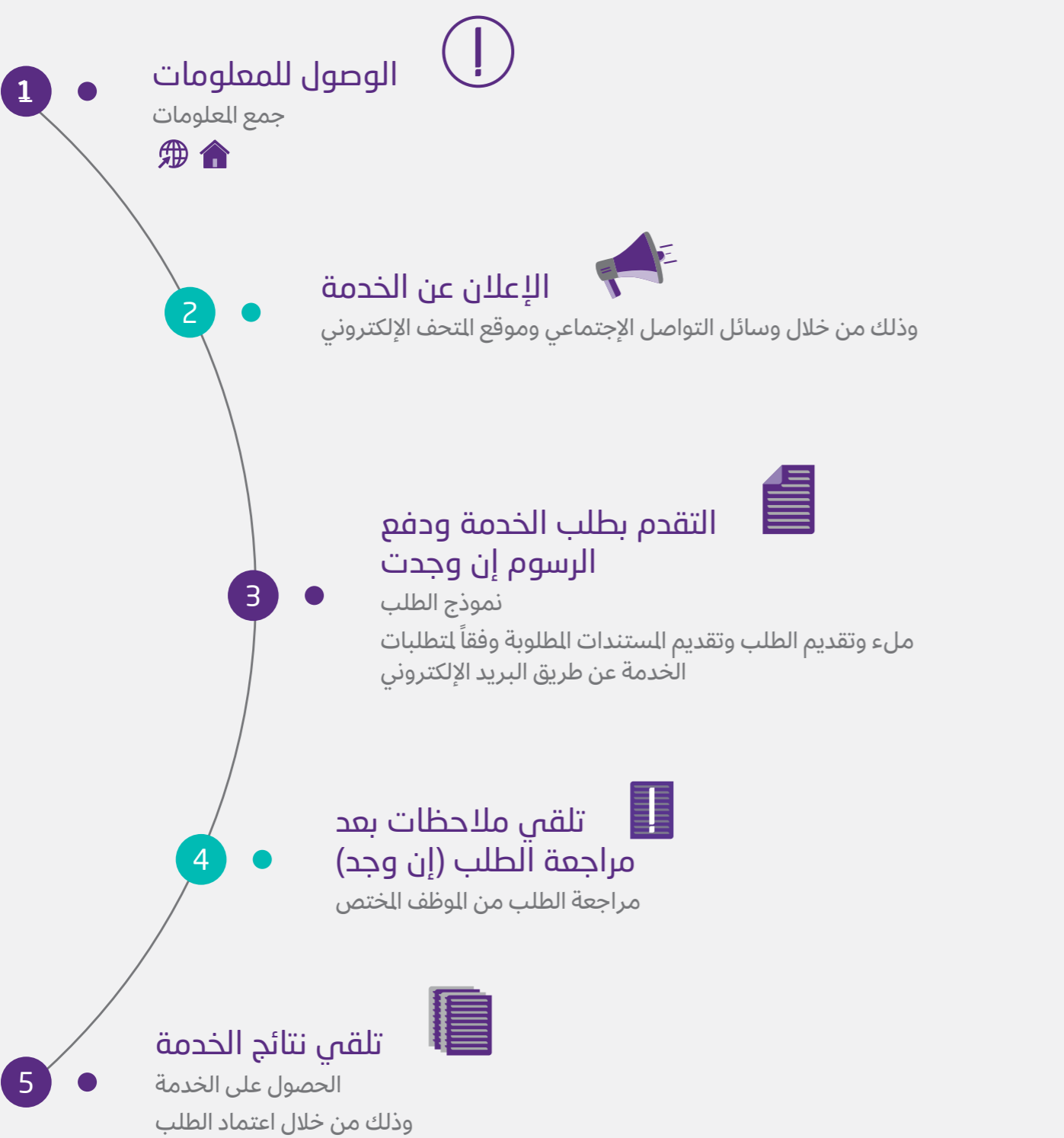
7.6. خدمات الاشتراك في الفعاليات والبرامج والأنشطة الثقافية

طلب اشتراك الجمهور في مخيمات المتاحف

| هيكلية ونوع الخدمة | عامة |
|----------------------------|--|
| الوثائق المطلوبة | صورة هوية أو جواز الطفل المشارك |
| أوقات تقديم الخدمة | 1. تقوم إدارة المتاحف بالإعلان عن المخيمات والبرامج وورش العمل المقامة حسب كل متحف إيداً بفتح باب التسجيل فيها 2. يتم التسجيل إلكترونياً عبر البريد الإلكتروني 3. يتم استيفاء الرسوم المقررة بالحضور إلى المتحف 4. يقوم موظف الخدمة بمتابعة حضور المشاركين ومشاركتهم لحين الانتهاء من البرنامج الثقافي |
| ترابط الخدمة مع خدمات أخرى | خلال فترة الإعلان عن المخيم أو البرنامج أو ورش العمل |
| قنوات تقديم الخدمة | تتربط هذه الخدمة مع خدمة تذاكر الدخول حساب متحف الاتحاد على الإنستغرام @etihadmuseum البريد الإلكتروني لمتحف الاتحاد pvb@dubaiculture.ae رقم اتصال 045155771 حساب متحف الشندغة على الإنستغرام @alshindaghamuseum البريد الإلكتروني لمتحف الشندغة Booking.alshindagha@dubaiculture.ae رقم اتصال 045155336 |

خدمات الاشتراك في الفعاليات والبرامج والأنشطة الثقافية

طلب اشتراك الجمهور في مخيمات المتاحف

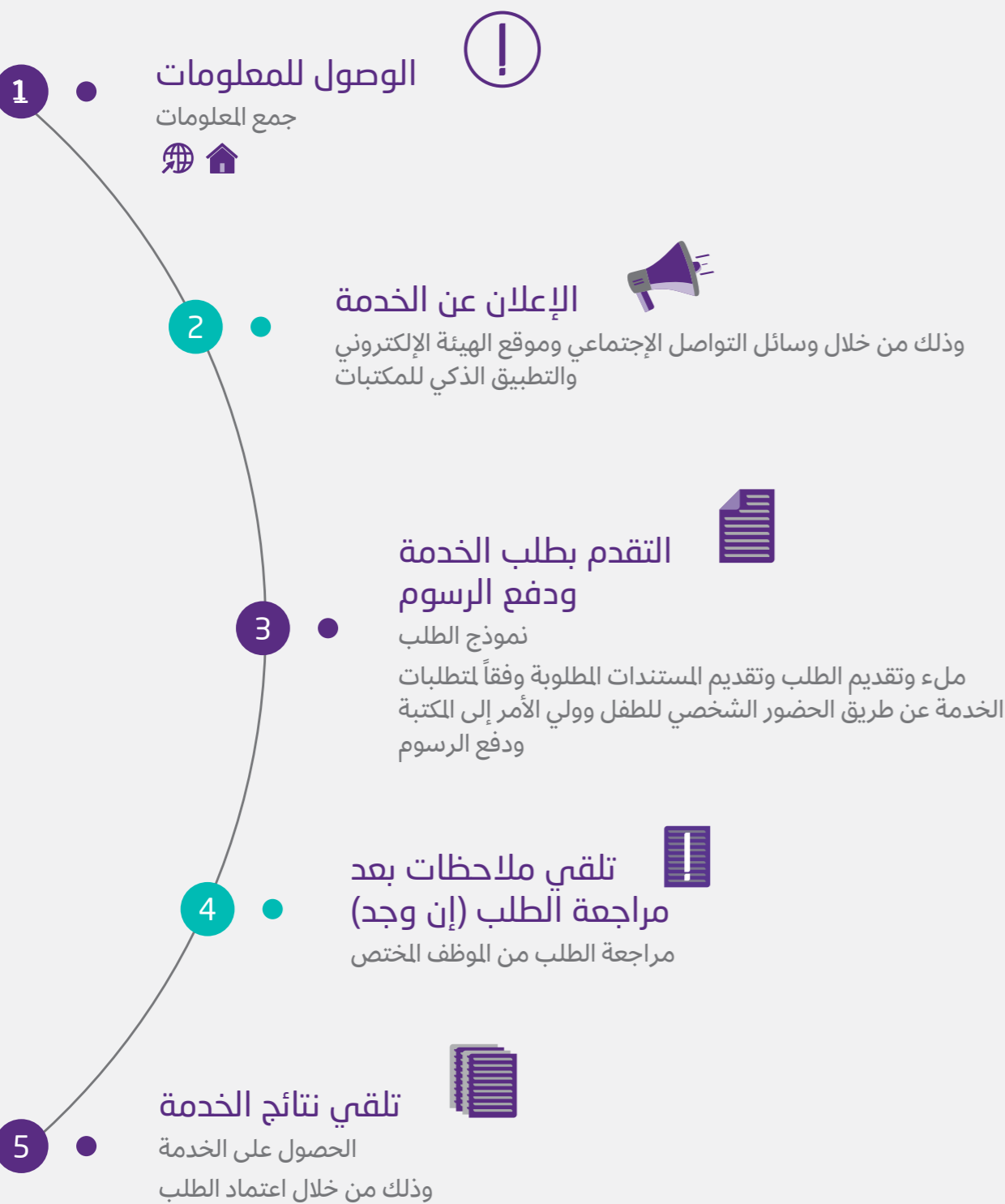


طلب اشتراك الجمهور في مخيمات المكتبات

| هيكلية ونوع الخدمة | عامة |
|----------------------------|--|
| الوثائق المطلوبة | بطاقة العضوية لتسجيل الأعضاء في المخيمات المقامة في أفرع المكتبات / بطاقة الهوية لغير الأعضاء |
| أوقات تقديم الخدمة | فترة الفعاليات |
| ترابط الخدمة مع خدمات أخرى | ترابط هذه الخدمة مع خدمة الاشتراك في عضوية مكتبات دبي العامة |
| قنوات تقديم الخدمة | مكتبة هور العنز مكتبة الصفا للفنون والتصميم مكتبة الطوار مكتبة الراشدية مكتبة المنخول مكتبة أم سقيم مكتبة حتا العامة |

خدمات الاشتراك في الفعاليات والبرامج والأنشطة الثقافية

طلب اشتراك الجمهور في مخيمات المكتبات



خدمات الإشتراك في الفعاليات والبرامج والأنشطة الثقافية

طلب اشتراك المدربين والمحاضرين في تقديم الفعاليات الأدبية



الوصول للمعلومات

جمع المعلومات



1

2

الإعلان عن الخدمة

يتم الإعلان عن الخدمة عن طريق وسائل التواصل الاجتماعي والموقع الإلكتروني للهيئة



3

التقدم بطلب الخدمة

نموذج الطلب
ملء وتقديم الطلب وتقديم المستندات المطلوبة وفقاً لمتطلبات الخدمة عن طريق الرابط الإلكتروني



4

تلقي ملاحظات بعد مراجعة الطلب (إن وجد)

مراجعة الطلب من الموظف المختص واعتماد الطلب وإرسال الموافقة إلى المتعامل



5

تلقي نتائج الخدمة

الحصول على الخدمة وذلك من خلال مشاركة المتعامل وتعبئة استبيان إستطلاع الرأي



طلب اشتراك المدربين والمحاضرين في تقديم الفعاليات الأدبية

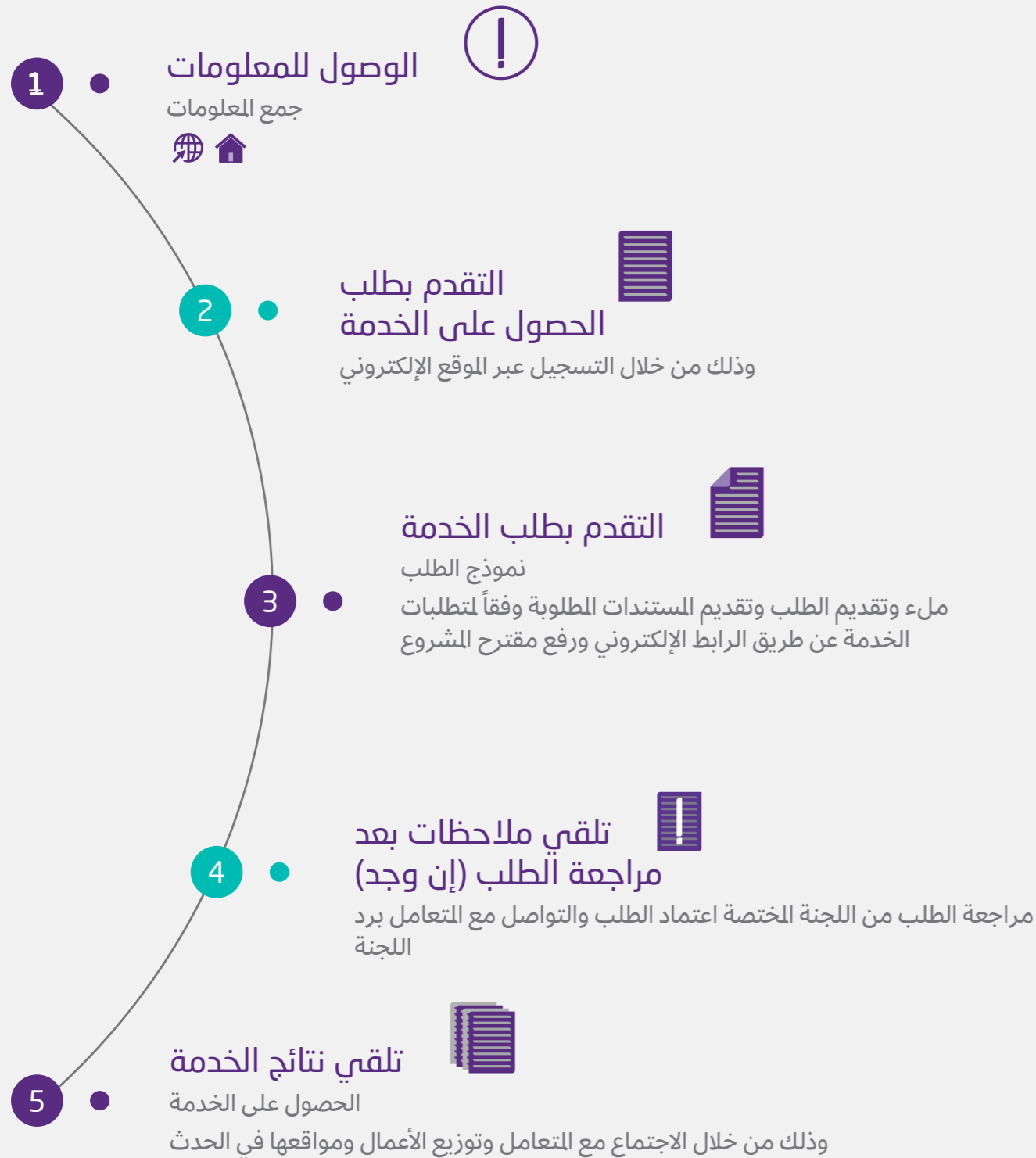
تتمثل هذه الخدمة في تسجيل الأدباء والمدربين والمحاضرين في تقديم الفعاليات الأدبية للمجتمع وللمهتمين بالشأن الأدبي، حيث تتكوّن الفعاليات من جلسات وملتقيات، وندوات ومؤتمرات وكذلك برامج تتعلق بالأدب.

| هيكلية ونوع الخدمة | عامة |
|---|---|
| الوثائق المطلوبة | للمشارك: نسخة من جواز السفر / نسخة من بطاقة الهوية / نبذة عن سيرة المشارك |
| إجراءات وخطوات الحصول على الخدمة | الإعلان عن الفعالية عن طريق قنوات التواصل الاجتماعي الخاصة بالهيئة / التسجيل عبر الرابط المشار إليه في القنوات / ملء استبانة الرضا (اختياري). |
| أوقات تقديم الخدمة | يتم تحديدها حسب نوع ومدة الفعالية |
| الرسوم | مجاًناً |
| قنوات تقديم الخدمة | تحدّد القنوات وقت الإعلان عن الفعالية |
| النماذج المستخدمة في تقديم الخدمة (اختياري) | نموذج موافقة الرقابة الإدارية / نموذج العقد / نموذج التسويق / نموذج الطلبات اللوجستية إن تطلب. |

طلب تسجيل الفنانين في مهرجان سكة الفني

خدمات الاشتراك في الفعاليات والبرامج والأنشطة الثقافية

طلب تسجيل الفنانين في مهرجان سكة الفني

[illegible]

خدمات الاشتراك في الفعاليات والبرامج والأنشطة الثقافية

طلب تسجيل الفنانين في معرض دبي الدولي للخط العربي



1

الوصول للمعلومات

جمع المعلومات



2

التقدم بطلب الحصول على الخدمة

وذلك من خلال إرسال بريد إلكتروني بالرغبة في المشاركة



3

التقدم بطلب الخدمة

نموذج الطلب

ملء وتقديم الطلب وتقديم المستندات المطلوبة وفقاً لمتطلبات الخدمة عن طريق البريد الإلكتروني ورفع مرفق نموذج من الأعمال السابقة



4

تلقي ملاحظات بعد مراجعة الطلب (إن وجد)

مراجعة الطلب من اللجنة المختصة واعتماد الطلب حسب شروط اللجنة المنظمة



5

تلقي نتائج الخدمة

الحصول على الخدمة

وذلك من خلال الاجتماع واعتماد الشروط من قبل المتعامل



طلب تسجيل الفنانين في معرض دبي الدولي للخط العربي

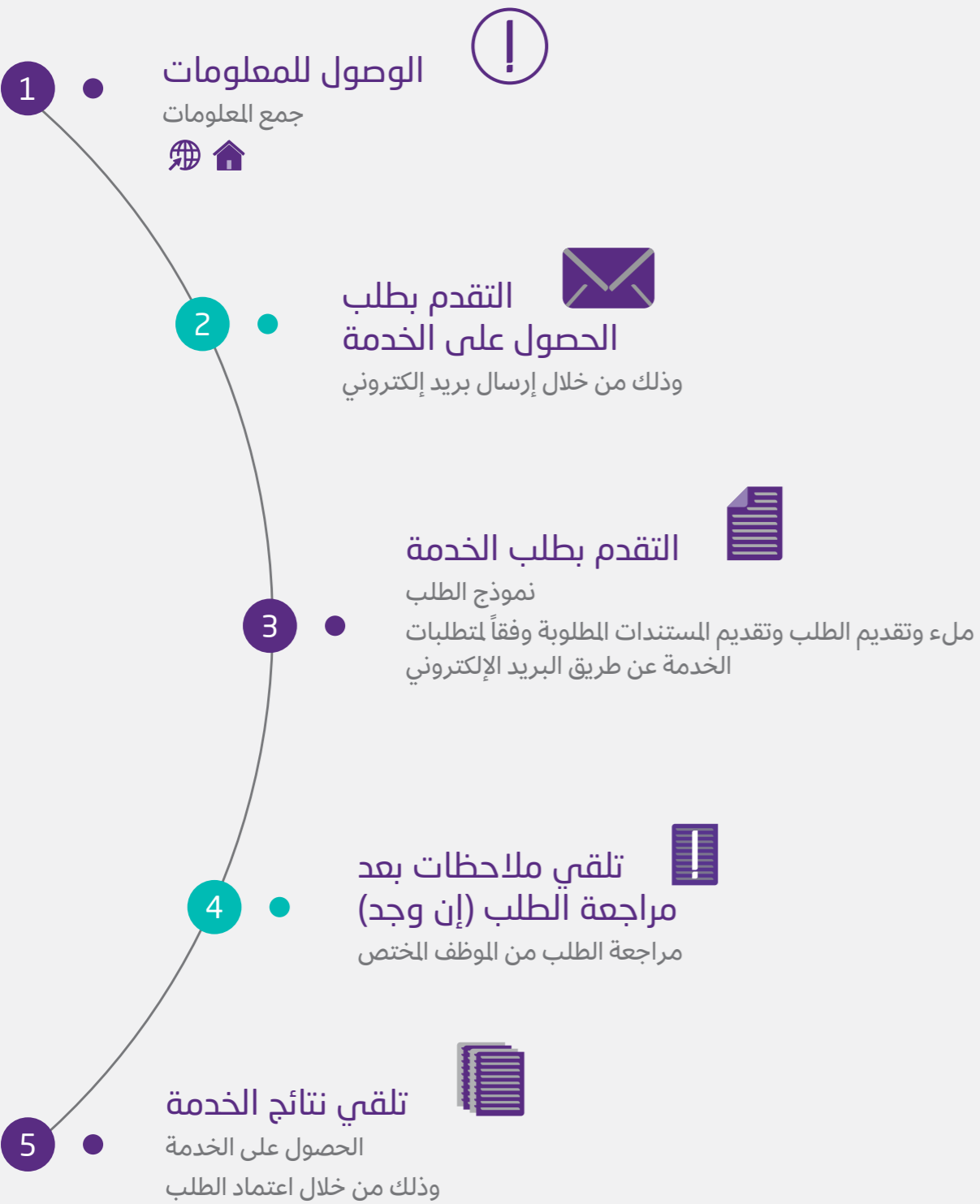
| | |
|---|---------|
| إرسال بريد إلكتروني عن الرغبة بالمشاركة ويتضمن نماذج الاعمال مع الوثائق | |
| عرض نماذج الأعمال على اللجنة المنظمة للتقييم | |
| يتم الرد بالشروط من قبل اللجنة المنظمة | |
| يتم اعتماد الشروط من قبل الفنان | |
| إجراءات وخطوات الحصول على الخدمة | |
| الرسوم | مجاًناً |

طلب تسجيل المدربين في ورش العمل المتخصصة ضمن برنامج دبي للفنون الأدائية

| | |
|----------------------------------|--|
| الوصف | تتمثل هذه الخدمة في تسجيل المدربين في ورش العمل المتخصصة في مجال الفنون الادائية (مسرح- موسيقى - سينما) من تنظيم هيئة الثقافة والفنون في دبي |
| هيكلية ونوع الخدمة | عامة |
| فئات المتعاملين المستهدفة | كافة المدربين المتخصصين في مجال الفنون الادائية في المسرح والسينما والموسيقى حسب المعايير التي تطبقها الهيئة |
| الوثائق المطلوبة | صورة الجواز + الإقامة لغير المواطنين + السيرة الذاتية |
| إجراءات وخطوات الحصول على الخدمة | التسجيل عن طريق البريد الالكتروني |
| أوقات تقديم الخدمة | تقدم هذه الخدمة من شهر يونيو الى نوفمبر |
| الرسوم | مجاناً |
| قنوات تقديم الخدمة | البريد الالكتروني الخاص بالبرنامج dfytworkshops@dubaiculture.ae |

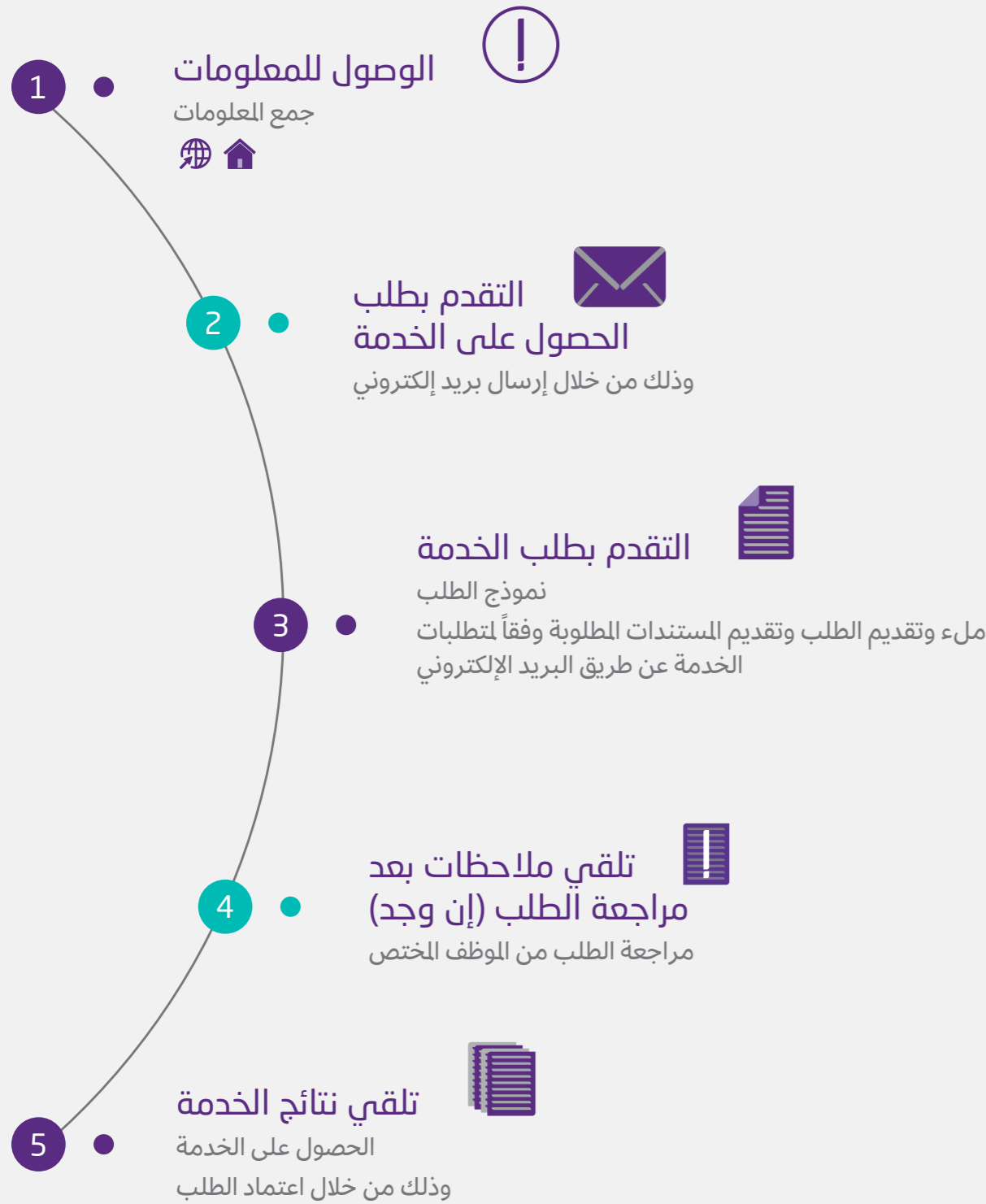
خدمات الاشتراك في الفعاليات والبرامج والأنشطة الثقافية

طلب تسجيل المدربين في ورش العمل المتخصصة ضمن برنامج دبي للفنون الأدائية



خدمات الاشتراك في الفعاليات والبرامج والأنشطة الثقافية

طلب تسجيل الفرق المسرحية في مهرجان دبي لمسرح الشباب



طلب تسجيل الفرق المسرحية في مهرجان دبي لمسرح الشباب

| | |
|---|--|
| <p>الموقع الإلكتروني لهيئة الثقافة والفنون في دبي www.dubaiculture.ae</p> <p>رقم الهيئة 055155000</p> <p>البريد الإلكتروني Info@dubaiculture.ae</p> <p>زيارة المكتب الرئيسي للهيئة</p> | |
| قنوات تقديم الخدمة | |

خدمات الاشتراك في الفعاليات والبرامج والأنشطة الثقافية

طلب تسجيل الجمهور في ورش عمل المتاحف المصاحبة لفعاليات الهيئة



1

الوصول للمعلومات

جمع المعلومات



2

التقدم بطلب
الحصول على الخدمة

وذلك من خلال إرسال بريد إلكتروني



3

التقدم بطلب الخدمة

نموذج الطلب

ملء وتقديم الطلب وتقديم المستندات المطلوبة وفقاً لمتطلبات
الخدمة عن طريق البريد الإلكتروني



4

تلقي ملاحظات بعد
مراجعة الطلب (إن وجد)

مراجعة الطلب من الموظف المختص



5

تلقي نتائج الخدمة

الحصول على الخدمة

وذلك من خلال اعتماد الطلب



طلب تسجيل الجمهور في ورش عمل المتاحف المصاحبة لفعاليات الهيئة

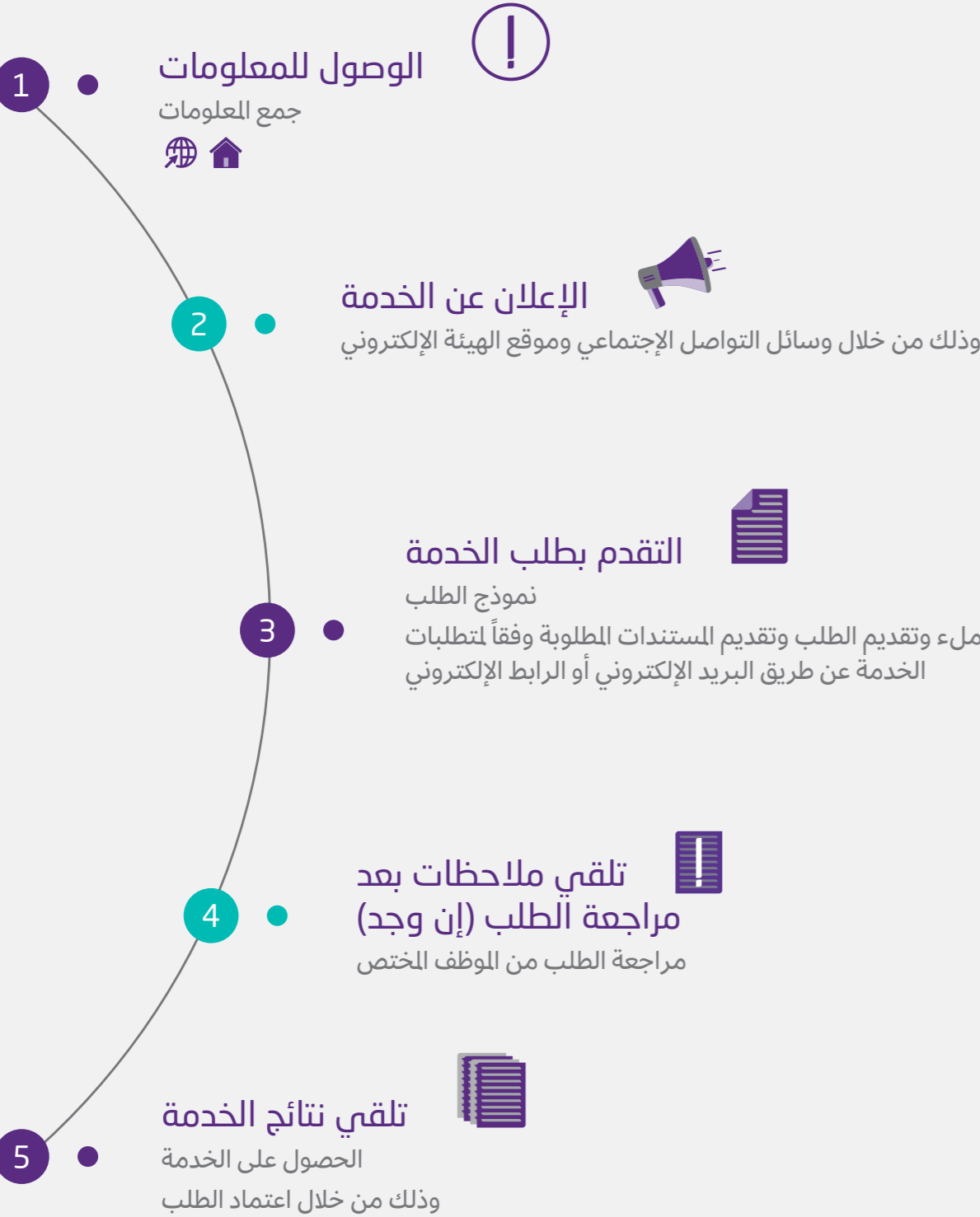
| هيكلية ونوع الخدمة | عامة |
|----------------------------------|---|
| إجراءات وخطوات الحصول على الخدمة | التسجيل عن طريق البريد الإلكتروني اختيار نوع الورشة |
| الرسوم | مجاناً - لورش العمل المدعومة من قبل هيئة الثقافة والفنون في دبي رسوم رمزية - لورش العمل عن طريق المؤسسات الثقافية المشاركة |
| قنوات تقديم الخدمة | حساب متحف الاتحاد على الإنستغرام @etihadmuseum البريد الإلكتروني لمتحف الاتحاد pvb@dubaiculture.ae رقم اتصال 045155771 حساب متحف الشندغة على الإنستغرام @alshindaghamuseum البريد الإلكتروني لمتحف الشندغة Booking.alshindagha@dubaiculture.ae رقم اتصال 045155336 |

طلب تسجيل الجمهور في دورات وورش عمل إدارة الآداب

| هيكلية ونوع الخدمة | عامة |
|-----------------------------------|---|
| الوثائق المطلوبة | للجمهور: لا وثائق مطلوبة |
| إجراءات وخطوات الحصول على الخدمة | 1. الإعلان عن الفعالية عن طريق قنوات التواصل الاجتماعي الخاصة بالهيئة 2. التسجيل عبر الرابط المشار إليه في القنوات 3. ملء استبانة الرضا (اختياري) |
| أوقات تقديم الخدمة | يتم تحديدها حسب نوع ومدة الفعالية |
| الرسوم | مجاناً |
| النماذج المستخدمة في تقديم الخدمة | التسجيل عبر الرابط المشار إليه في القنوات |

خدمات الاشتراك في الفعاليات والبرامج والأنشطة الثقافية

طلب تسجيل الجمهور في دورات وورش عمل إدارة الآداب

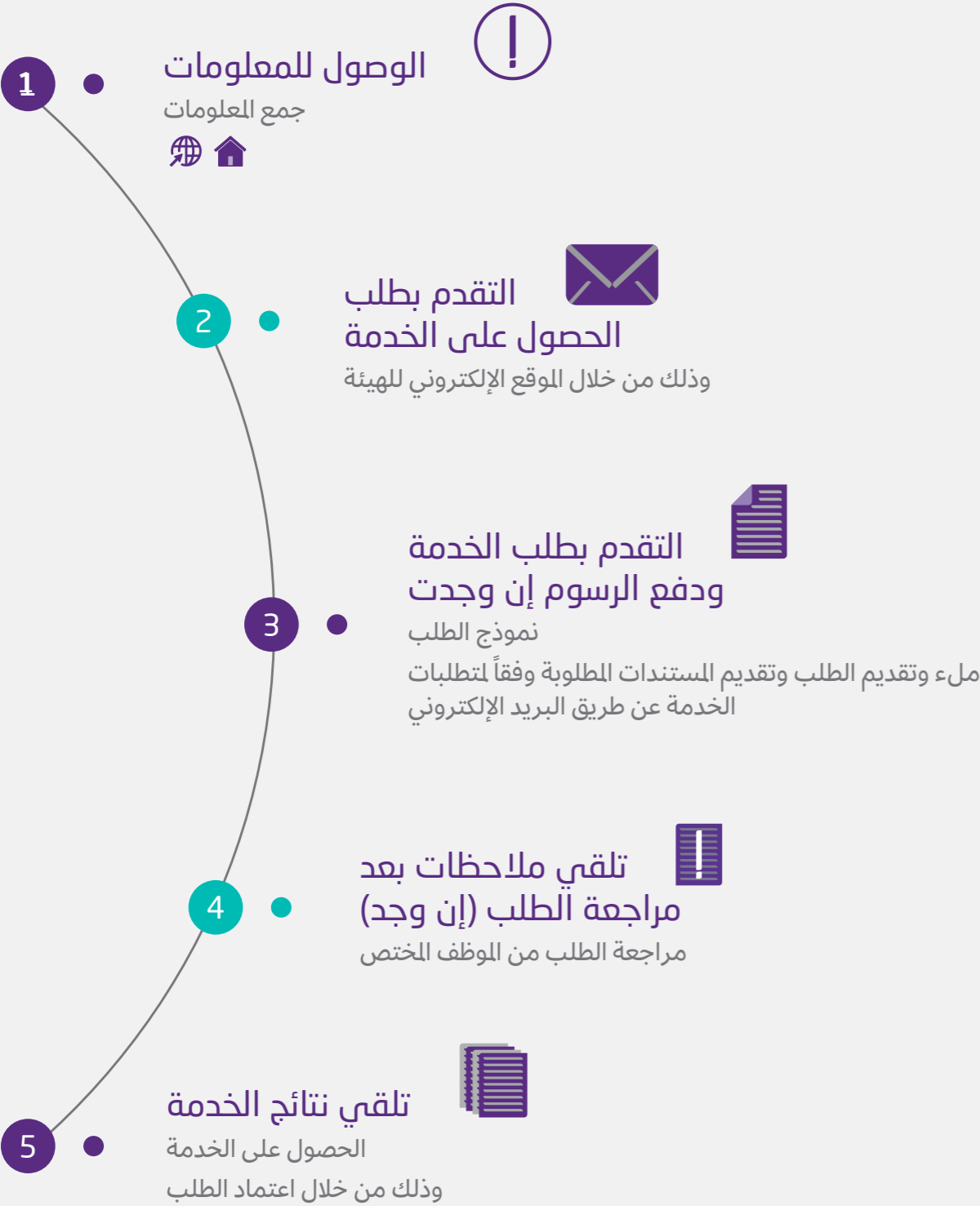


طلب تسجيل الجمهور في ورش العمل المدعومة من الهيئة ضمن فعالية مهرجان سكة الفني

| الوصف | تتمثل هذه الخدمة في تسجيل المشاركين في ورش العمل المدعومة من الهيئة ضمن فعالية مهرجان سكة الفني |
|----------------------------------|---|
| هيكلية ونوع الخدمة | عامة |
| فئات المتعاملين المستهدفة | أفراد: مواطن - مقيم - خليجي - مقيم في دول مجلس التعاون الخليجي شركات: جهات حكومية - القطاع الخاص - مؤسسات ثقافية |
| إجراءات وخطوات الحصول على الخدمة | التسجيل عن طريق الموقع الإلكتروني للهيئة اختيار نوع الورشة |
| أوقات تقديم الخدمة | تقدم هذه الخدمة على مدار الساعة خلال فترة المهرجان |
| الرسوم | مجاناً - لورش العمل المدعومة من قبل هيئة الثقافة والفنون في دبي رسوم رمزية - لورش العمل عن طريق المؤسسات الثقافية المشاركة |
| قنوات تقديم الخدمة | الموقع الإلكتروني لهيئة دبي للثقافة والفنون |

خدمات الاشتراك في الفعاليات والبرامج والأنشطة الثقافية

طلب تسجيل الجمهور في ورش العمل المدعومة من الهيئة ضمن فعالية مهرجان سكة الفني



طلب تسجيل الجمهور في الورش المصاحبة لمعرض دبي الدولي للخط العربي

| الوصف | تتمثل هذه الخدمة في تسجيل المشاركين في ورش العمل المصاحبة لمعرض دبي الدولي للخط العربي |
|----------------------------------|--|
| هيكلية ونوع الخدمة | عامة |
| فئات المتعاملين المستهدفة | أفراد: مواطن - مقيم - سائح |
| إجراءات وخطوات الحصول على الخدمة | 1. يتم إرسال بريد إلكتروني للتسجيل في الورش المصاحبة للمعرض 2. يتم التسجيل من خلال زيارة المعرض في موقع الحدث |
| أوقات تقديم الخدمة | خلال فترة الفعالية |
| الرسوم | مجاناً |
| قنوات تقديم الخدمة | البريد الإلكتروني Diace@dubaiculture.ae |

خدمات الاشتراك في الفعاليات والبرامج والأنشطة الثقافية

طلب تسجيل الجمهور في الورش المصاحبة لمعرض دبي الدولي للخط العربي

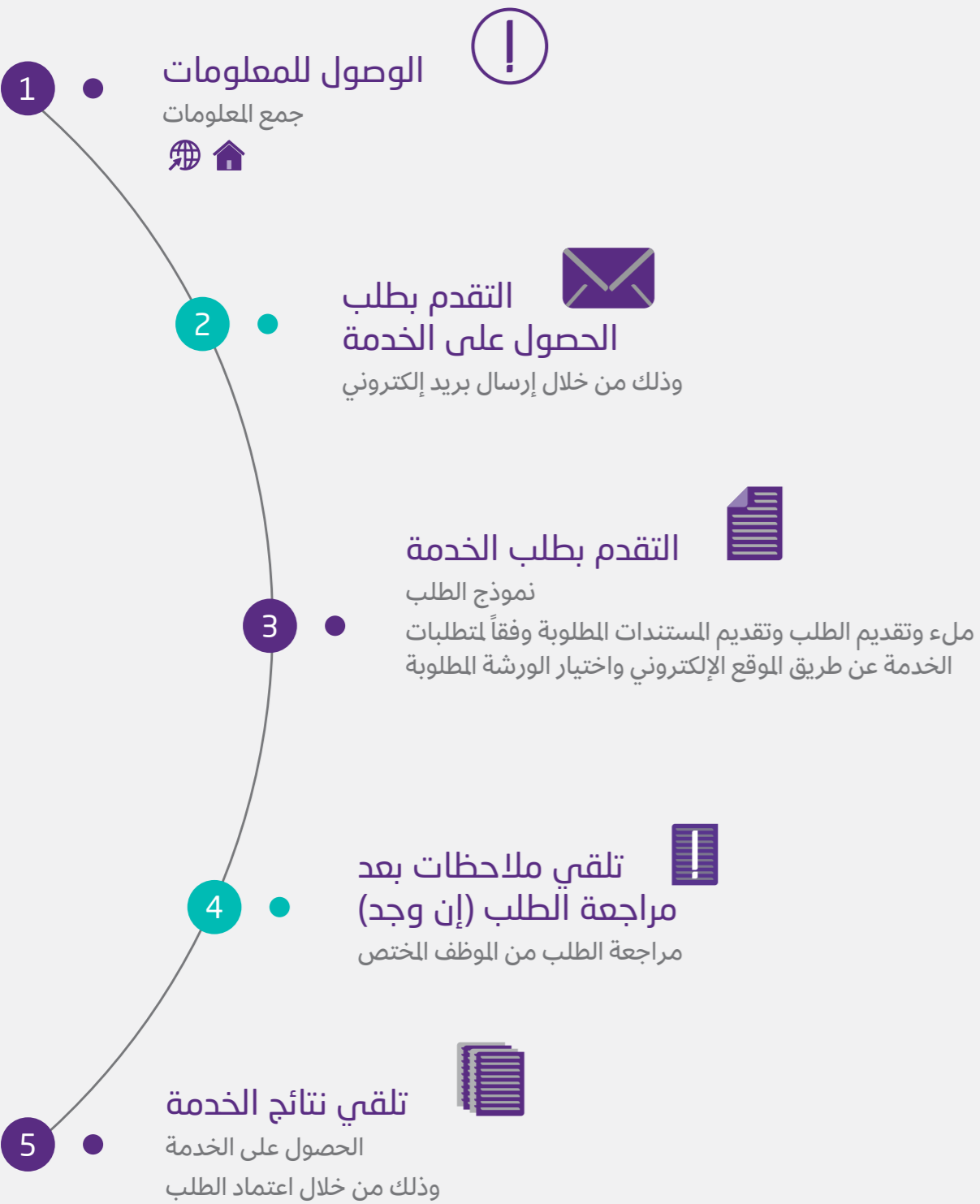


طلب تسجيل الجمهور في ورش العمل المتخصصة ضمن برنامج دبي للفنون الأدائية

| الوصف | تتمثل هذه الخدمة في تسجيل المشاركين في ورش العمل المتخصصة في مجال الفنون الادائية (مسرح- موسيقى - سينما) من تنظيم هيئة الثقافة والفنون في دبي |
|----------------------------------|---|
| هيكلية ونوع الخدمة | عامة |
| فئات المتعاملين المستهدفة | أفراد: من عمر 7 فما فوق |
| إجراءات وخطوات الحصول على الخدمة | 1. التسجيل عن طريق الموقع الإلكتروني للهيئة 2. اختيار نوع الورشة |
| أوقات تقديم الخدمة | تقدم هذه الخدمة من شهر يونيو الى نوفمبر |
| الرسوم | مجاناً |
| قنوات تقديم الخدمة | البريد الإلكتروني dfytworkshops@dubaiculture.ae |

خدمات الاشتراك في الفعاليات والبرامج والأنشطة الثقافية

طلب تسجيل الجمهور في ورش العمل المتخصصة ضمن برنامج دبي للفنون الأدائية

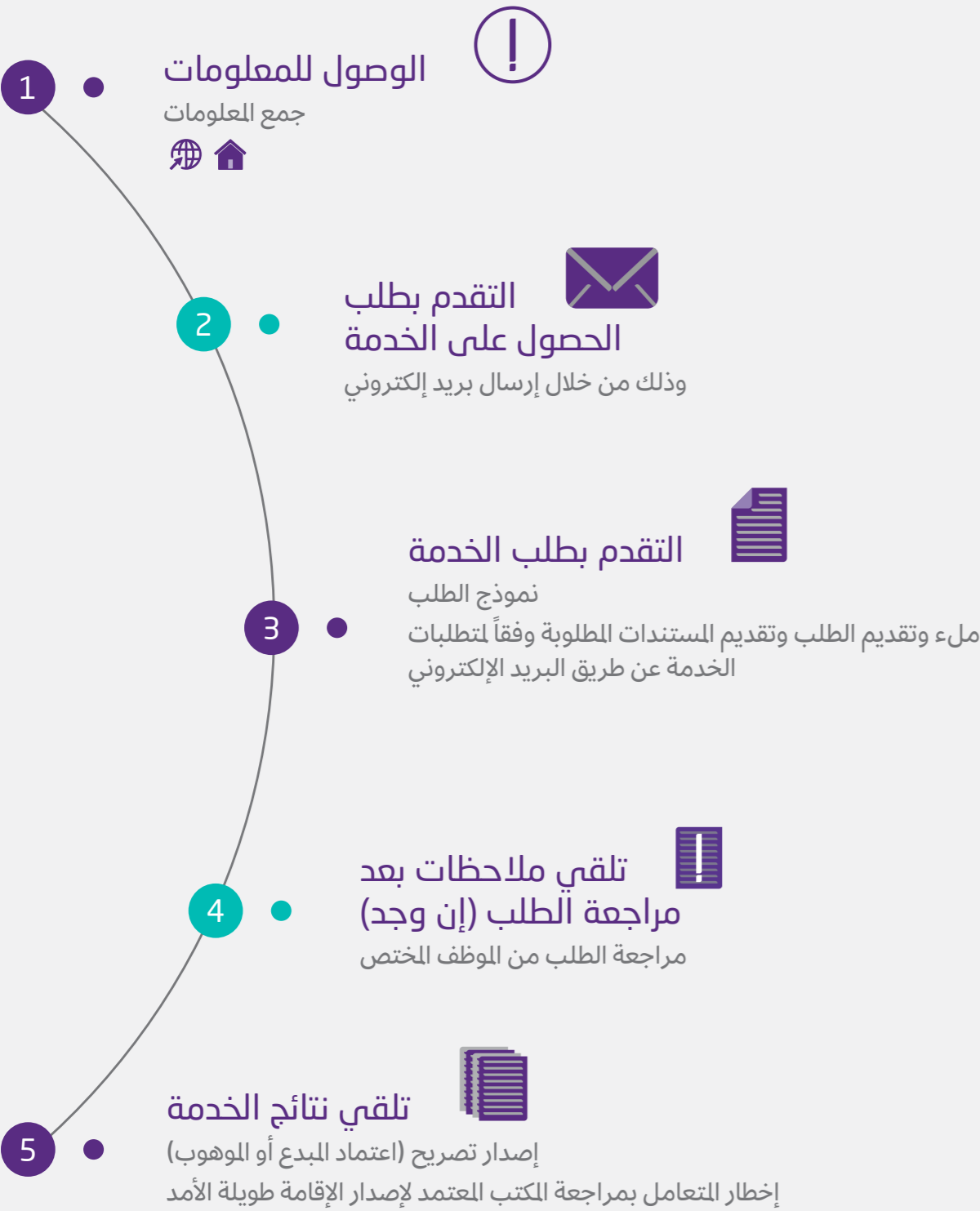


اعتماد المبدع والموهوب

| | |
|--|----------------------------------|
| تتمثل هذه الخدمة في منح شهادة اعتماد المبدع والموهوب لإصدار فيزا ثقافية طويلة الأمد وتعمل على استقطاب الموهوبين والفنانين والمبدعين | هيكلية ونوع الخدمة |
| رئيسية | |
| • صورة جواز السفر مرفقاً بصفحة الإقامة • صورة عن هوية الإمارات • السيرة الذاتية الثقافية للمرشح • أرقام التواصل | الوثائق المطلوبة |
| العمر أكبر من 18 سنة | متطلبات تقديم الخدمة |
| 1. تقديم طلب الخدمة عبر info@dubaiculture.ae مرفقاً بالوثائق المطلوبة 2. إخطار المتعامل عن طريق البريد الإلكتروني أو الهاتف بالموافقة 3. إصدار تصريح (اعتماد المبدع والموهوب) 4. مراجعة المكتب المعتمد لإصدار الإقامة طويلة الأمد | إجراءات وخطوات الحصول على الخدمة |
| 24\7 ساعة عن طريق الموقع الإلكتروني والتطبيق الذكي لهيئة دبي للثقافة والفنون | أوقات تقديم الخدمة |
| تتكفل الهيئة برسوم إصدار الفيزا الثقافية وتجديد الهوية | الرسوم |
| الإدارة العامة للإقامة وشؤون الأجانب | المؤسسات الشريكة |
| • الموقع الإلكتروني لهيئة الثقافة والفنون في دبي • التطبيق الذكي لهيئة الثقافة والفنون في دبي | قنوات تقديم الخدمة |

خدمة اعتماد المبدع والموهوب

اعتماد المبدع والموهوب



قنوات تقديم الخدمة

| بيانات التواصل مع قنوات تقديم الخدمة | قنوات تقديم الخدمة |
|--|--|
| @etihadmuseum 04 - 515 5771 | متحف الإتحاد موقع المتحف الإلكتروني www.etihadmuseum.dubaiculture.gov.ae |
| @alshindaghamuseum 04 - 515 5336 | متحف الشندغة موقع المتحف الإلكتروني www.alshindagha.dubaiculture.gov.ae التطبيق الذي: alshindaghamuseum |
| Museum email: Dubai.Museum@dubaiculture.ae 04 - 515 5387 | متحف دبي |
| 04 - 227 6484 | متحف نايف |
| 04 - 234 2385 | متحف الشاعر العقيلي |
| 04 - 515 5000 | متحف المسكوكات |
| 04 - 515 5271 | مكتبة هور العنز |
| 04 - 515 5301 | مكتبة الراس |
| 04 - 515 5221 | مكتبة الطوار |
| 04 - 515 5281 | مكتبة الراشدية |
| 04 - 515 5200 | مكتبة المنخول |
| 04 - 515 5251 | مكتبة أم سقيم |
| 04 - 515 5291 | مكتبة حتا |
| 04 - 515 5241 | مكتبة الصفا للفنون والتصميم |
| @dubaipubliclibraries | التطبيق الذي للمكتبات dubai library |
| 04 - 515 5040 | حي الفهيدي التاريخي |
| 04 - 515 5040 | حي الراس التاريخي |
| 04 - 515 5207 | مجلس أم الشيف |

7.0.
قنوات تقديم الخدمات
والتواصل مع الهيئة

تقديم الشكاوى

| الوصف | تتيح هذه الخدمة للمتعاملين إرسال شكاواهم المتعلقة بخدمات هيئة الثقافة والفنون في دبي من أجل حلها |
|-----------------------------|---|
| كيفية تقديم شكوى | يمكن للمتعاملين إرسال شكاواهم عن طريق القنوات التالية: <ul style="list-style-type: none">بوابة الشكاوى الإلكترونية الموحدة لحكومة دبي https://ecomplain.dubai.gov.aeموقع الهيئة الإلكتروني www.dubaiculture.gov.aeتطبيق الهيئة الذي Dubai Cultureبريد الهيئة الإلكتروني Info@dubaiculture.aeرقم الإتصال 045155000زيارة أحد المتاحف او المكتبات أو المبنى الرئيسي للهيئةصفحات الهيئة على مواقع التواصل الاجتماعي |
| الوقت اللازم لإتمام الخدمة | يتم حل وإغلاق الشكوى خلال 7 أيام عمل |
| البيانات المطلوبة في الشكوى | <ul style="list-style-type: none">تفاصيل الشكوىالاسم الكامل للمتعاملرقم الهاتفالبريد الإلكترونيتاريخ الشكوى |

تقديم الاقتراحات

| الوصف | يمكن للمتعاملين إرسال اقتراحاتهم عن طريق القنوات التالية: <ul style="list-style-type: none">بوابة الاقتراحات الإلكترونية الموحدة لحكومة دبي https://esuggest.dubai.gov.aeموقع الهيئة الإلكتروني www.dubaiculture.gov.aeتطبيق الهيئة الذي Dubai Cultureبريد الهيئة الإلكتروني Info@dubaiculture.aeرقم الإتصال 045155000زيارة أحد المتاحف او المكتبات أو المبنى الرئيسي للهيئةصفحات الهيئة على مواقع التواصل الاجتماعي |
|--------------------|---|
| كيفية تقديم اقتراح | |

| الوقت اللازم لإتمام الخدمة | يتم تقييم المقترح والرد خلال 15 يوم عمل |
|-------------------------------|---|
| البيانات المطلوبة في الإقتراح | <ul style="list-style-type: none">تفاصيل الاقتراحالاسم الكامل للمتعاملرقم الهاتفالبريد الإلكترونيتاريخ الاقتراح |

اتصل بنا

| مركز الاتصال | 80033222 (8003DCAA) |
|--|--|
| رقم الاتصال لهيئة الثقافة والفنون في دبي | 04 - 515 5000 |
| الموقع الالكتروني لهيئة الثقافة والفنون في دبي | www.dubaiculture.ae |
| البريد الإلكتروني لهيئة الثقافة والفنون في دبي | Info@dubaiculture.ae |
| التطبيق الذي لهيئة الثقافة والفنون في دبي | Dubai Culture |
| صفحاتنا على مواقع التواصل الاجتماعي | |

ملاحظة: في حال وجود أي تعديل في الخدمات المقدمة فإنها ستكون متوفرة على الموقع الإلكتروني والتطبيق الذكي للهيئة

